



POLSKI TEATR TAŃCA

ARCHITEKTURA ŚWIATŁA



choreografia:
Paulina Wycichowska

muzyka:
PRASQUAL

PRAPREMIERA: 8 LISTOPADA 2013
MIĘDZYNARODOWE TARGI POZNAŃSKIE

PREMIERA: 9 LISTOPADA 2013
MIĘDZYNARODOWE TARGI POZNAŃSKIE



POLSKI TEATR TAŃCA
POLISH DANCE THEATRE

dyrektor Ewa Wycichowska

ARCHITEKTURA ŚWIATŁA

choreografią i inscenizacja: **Paulina Wycichowska**
kompozycja, kierownictwo
muzyczne oraz ruch muzyków: **PRASQUAL**

kostiumy i rekwizyty: **Paulina Plizga**
reżyseria światła: **Katarzyna Łuszczuk**

muzycy: **Chelsey Schill (sopran)**
Nathan Plante (trąbka)
Orkiestra Akademii Muzycznej w Poznaniu

asystent choreografa: **Agata Ambrozińska-Rachuta**
asystent prób muzycznych: **Ewa Fabiańska-Jedlińska**
realizacja dźwięku: **Mateusz Rogaliński**
Zuzanna Majewska

kierownik techniczny: **Grzegorz Okupniak**
kierownik sceny: **Grzegorz Potocki**
inspicjent: **Mariola Hendrykowska**

organizacja produkcji: **Katarzyna Anioła**

obsada: **Andrzej Adamczak**
Karina Adamczak-Kasprzak
Urszula Bernat-Jałocha
Artur Bieńkowski
Agnieszka Fertala
Kornelia Lech
Guillermo Millán Mérida
Paweł Malicki
Daniel Stryjecki



DROGA ŚWIATŁA

„Architektura światła” stała się wspólną, ale zarazem i indywidualną refleksją jej twórców nad światem mistyki i rytuału. Spektakl powstał z inspiracji wybranymi ideami, które wydają się tożsame w różnych religiach, a także odniesieniami do holistycznego myślenia o człowieku i świecie. Tęsknota za harmonią i jednością motywuje do nieustannego poszukiwania ścieżek pozwalających łączyć przestrzeń fizyczną i metafizyczną. Nie są to tylko podróże intelektualne i duchowe filozofów, teologów i mistyków. Odkrycia współczesnej nauki wskazują, że sfery te współistnieją i przenikają się wzajemnie. Wszyscy znajdujemy się pod wpływem „boskiej cząstki” i w tańcu atomów jednoczymy ze wszechświatem.

Proces kreacji spektaklu zabrał nas w rozważania nad metaforycznym znaczeniem światła, utożsamianego często ze świadomością, mądrością, prawdą i miłością. Wraz z tancerzami - artystami, ale również i indywidualnie istniejącymi niepowtarzalnymi mikrokosmosami, poszukiwaliśmy form ruchu i środków wyrazu, które oddadzą różne aspekty tej niekończącej się wędrówki. Jednym z najważniejszych z nich, poza wartością samej drogi, jest rytuał oczyszczania, którego przerośnią stał się cały spektakl.

„Architektura światła” powstała również z inspiracji myślą, rytuałami i obrzędami różnych religii. Pojawiają się tu między innymi odniesienia do poematu „Nocy ciemnej” Św. Jana od Krzyża, „Księgi o Podróży Nocnej do Najbardziej Szlachetnego Miejsca” Ibn Arabiego, „Kwadrat I i II” Samuela Becketta, czy symbolu Om Mani Padme Hum z mistyki tybetańskiej. Jest też refleksja nad czynnikiem żeńskim i męskim w świecie - mityczną i rzeczywistą rolą kobiety i mężczyzny, a także rytuałami towarzyszącymi narodzinom, życiu i śmierci.

Tancerze kreują symboliczne postacie związane z życiem duchowym i ziemskim. Pojawia się „pielgrzym, mędrzec i prorok”, ale i „poszukujący prawdy uczeń”. Jest „wielka kapłanka i bogini”, „mistrz ciemnej strony”, czy „targany namiętnościami poszukiwacz emocji”. Są „ludzie ziemi”: „kobieta i matka”, „mężczyzna skała”, „ofiarowana”. Wreszcie także uosobienie „czystości, prawdy i wolności”.

W spektaklu świat i człowiek rodzą się w ciemności, gdzie rozpoczyna się droga w poszukiwaniu światła, w którym następuje ponowne odrodzenie.

Paulina Wycichowska

ARCHITEKTURA ŚWIATŁA „synopsis”

Z dźwięku elektronicznego krążącego wokół publiczności, wyłania się trzykrotnie Tytuł dzieła, w trzech językach (angielski, polski, niemiecki). Po Wejściu Orkiestry soliści wykonują trzykrotną Inwokację do Światła. Spadające akordy Zstępującej Orkiestry prowadzą do Rytuału Ciemności, w którym tuby próbują rozdzielić się od siebie rozłączyć na dwa niezależne elementy w przestrzeni. Klarnty wołają tuby z powrotem do orkiestry, a Soliści ogłaszają czas Rytuału Przejścia. Czwórka oboistów w procesji idzie na podia wokół publiczności. Soliści trzykrotnie przerywają procesję, bawiąc się motywem przejścia (tekst po francusku). Oboiści podejmują trzykrotną próbę przeprowadzenia rytuału. Muzyka odbywa się w czterech tempach jednocześnie, za każdym razem z innym materiałem muzycznym (starożytna Grecja, średniowieczna Francja, Prásqual). Rytuał spełnia się dopiero ze współczesnym materiałem. Saksofoniści wychodzą do Rytuału Miłości - osiem gier miłosnych w spirali, z intermezzem rogów. Po tym rytuale Orlando śni pierwszy sen elektroniczny - Sen o Planubie, z którego wyłania się Rytuał Krwi (i Ziemi) grany przez trzech puzonistów w trzech tempach. Podstawowe proporcje 4:5:7 porządkują przebieg muzyczny w wymiarze wertykalnym, horyzontalnym i diagonalnym. Interwencja perkusji. Pojawia się Naathayn - kadencja trębacza, jako muzyczny komentarz rytuału, po którym soliści zapowiadają Rytuał Światła grany w przestrzeni przez czworo klarncistów. Po tym rytuale Orlando śni drugi sen elektroniczny - Sen o Heliati. Procesja perkusistów z gongami prowadzi do Rytuału Gry, który cechuje nietypowy koniec z szybką zmianą miejsc w przestrzeni podczas dialogu perkusistów (tekst Dantego po włosku) z Solistami („światło” w językach: hebrajskim, arabskim, suahili i kreolskim z Haiti) i puzonistami. Powrót perkusistów do orkiestry kończą Konstelacje Gwiazdne, po których od razu następuje Rytuał Wieczności na cztery rogi z interwencją saksofonów. Po komentarzu Solistów, orkiestra gra Ostatni Rytuał i Soliści łączą się w Rytuale Mistycznej Jedności. Elektroniczna muzyka zamyka spektakl, orkiestra schodząc ze sceny gra muzykę, która już nie może istnieć: wszystko stało się Jednym. Zaczęła się Wieczność bez Końca.

PRASQUAL

RYTUAŁ OCZYSZCZENIA

Rozmowa Jagody Ignaczak z Pauliną Wycichowską, choreografem spektaklu „ARCHITEKTURA ŚWIATŁA”.

Jagoda Ignaczak: Twoje dialogowanie z widzem nie ogranicza się do wysyłania sygnałów choreograficznych?

Paulina Wycichowska: Staram się tak myśleć o ruchu, by był on podporządkowany jakiejś intencji, treści, emocji. Przez kompozycję ruchu tworzę dramaturgię, która wynika z tematu. Ale od dłuższego czasu jest też we mnie organiczne pragnienie by bardziej totalizować myślenie o spektaklu i wychodzić poza typową przestrzeń skojarzeniową związaną z choreografią. Widzę od razu całą plastykę, światło. Muszę tu mocno polegać na wyobraźni, bo na scenę wchodzimy bardzo późno. Niewiele jest czasu na eksperymentowanie, wizja musi być spójna. Całość spektaklu to skomplikowany organizm, na który składa się wiele elementów, nie tylko ruch.

J.I.: I Ty i autor kompozycji muzycznej PRASQUAL deklarujecie, że Wasz spektakl „ARCHITEKTURA ŚWIATŁA” dotyczy mistyki. Mistycyzm i cielesność, jak się komponują te dwie sfery?

P.W.: Odległość między nimi jest pozorna. Człowiek istnieje w wielu wymiarach. Ideałem jest harmonia, nasze wieczne dążenie. Wiele elementów spektaklu buduję z wewnętrznej emocji, nie kreuję tu formy czysto estetycznej. Światło jest tu czynnikiem metafizycznym, który płynie z nas, motywuje konstrukcję i działanie bohaterów. Razem z kompozytorem inspirowaliśmy się tym, co wspólne w wielu religiach i rytuałach. Szukaliśmy też źródeł w tekstach np. św. Jana „Gdy nocą ciemną...”, z tego została zbudowana jedna z solowych ról, choć oczywiście nie należy się tu spodziewać przekładu słowa na ruch.

J.I.: Poszczególne części muzyczne „ARCHITEKTURY ŚWIATŁA” mają w podtytułach rytuały. W tańcu rytuał to wartość podstawowa, źródłowa. Czy Wasz spektakl to rytuał?

P.W.: „ARCHITEKTURA ŚWIATŁA” to swoisty rytuał oczyszczenia. Droga człowieka do światła. Zbliżanie się do prawdy. W samym ruchu czerpaliśmy inspiracje z różnych form rytualnych czy obrzędowych, pochodzących nie tylko z kultury zachodniej. Praca przy tym spektaklu wymagała otwarcia się na siebie wszystkich pracujących przy nim artystów. Mimo że funkcjonujemy w różnych punktach kuli ziemskiej zjednoczyła nas wspólna idea, nasze myślenie i wrażliwość spotkały się.

MISTYKA I ŚWIAT REALNEGO CHAOSU

Rozmowa Jagody Ignaczak z kompozytorem, architektem dźwięku i dyrygentem PRASQUALem.

Jagoda Ignaczak: Czy przestrzeń teatralna pociąga Cię bardziej niż sala koncertowa?

PRASQUAL: Nie powiedziałbym, że przestrzeń sama w sobie, natomiast muzyka, gest muzyczny w moim odczuciu, muszą być spójne z przestrzenią. Dlatego chciałbym sam je budować. To nie jest pytanie, czy sala teatralna czy koncertowa. Tak naprawdę dla mojej muzyki idealna jest neutralna przestrzeń, którą sam mogę wymyślać, skonstruować. Hala Targowa Nr 2, w której odbywa się prapremiera ARCHITEKTURY ŚWIATŁA, jest dla mnie miejscem idealnym, pozwalającym na samodzielne kształtowanie przestrzennych aspektów dzieła, zamiast wpisywania się w zastaną strukturę.

J.I.: Moje pytanie dotyczyło przestrzeni teatralnej nie tylko w jej fizycznym pojęciu, ale bardziej metaforycznie Twojego zainteresowania teatralnością.

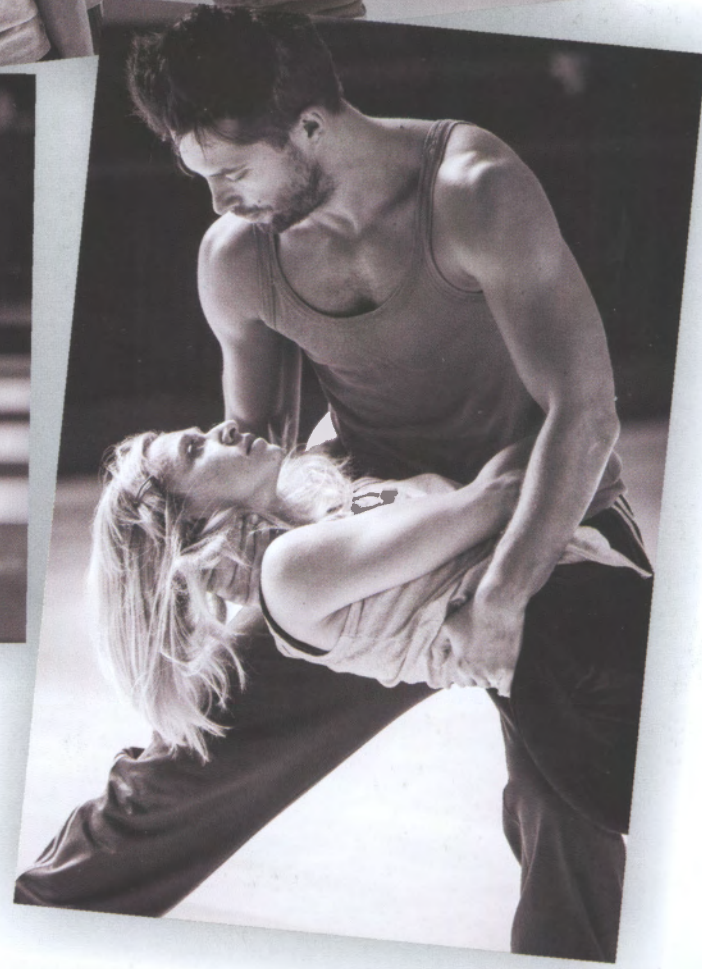
P.: Tak, teatralność pociąga mnie od zawsze. Pracowałem jako krytyk teatralny, potrafiłem w tygodniu obejrzeć 20 spektakli. To dziedzina sztuki, z którą się w jakimś sensie identyfikuję. Jako kompozytor staję się także reżyserem ruchu, gestu muzyka. Chciałbym poddawać świadomemu kształtowaniu ruch muzyka wpisany w przestrzeń gry. To jest kolejny głos, kolejna warstwa, która może działać jak kontrpunkt.

J.I.: ARCHITEKTURA ŚWIATŁA jest częścią rozpisanego na wiele realizacyjnych lat ORLANDA, to projekt teatralny?

P.: ORLANDO to projekt teatralno-operowo-architektoniczny, który nie będzie realizowany w kolejności „chronologicznej”. ARCHITEKTURA ŚWIATŁA jest trzecią częścią projektu. Część pierwsza, ARCHITEKTURA CIEMNOŚCI, do której pokazałem pierwsze szkice architektoniczne na wystawie we Francji, będzie rozgrywała się w piramidzie 16 głośników, wśród których porusza się publiczność. Cały projekt rządzi się nielinearnością. W ARCHITEKTURZE ŚWIATŁA pojawia się to, co nazywam dynamiką chaosu. Życie jest chaosem, który próbujemy okiełznać. W spektaklu dzieje się to w ramach mimo nieoczekiwanych załamań bardzo czystej, wręcz krystalicznej formy.

J.I.: W ARCHITEKTURZE ŚWIATŁA pojawiają się pierwiastki mistyczne. Jak ten świat realnego chaosu przenika się z mistyką?

P.: Dla mnie to jest jeden świat. Myśl mistyczna jest też jakąś próbą ogarnięcia chaosu, uporządkowania energii, odpowiedzi na pytania podstawowe. Jeśli chaos jest wszędzie, to musimy określić jakieś granice, żeby go doświadczyć. Główne zadanie mojej pracy widzę w tym, żeby granice tego doświadczenia rozszerzać, by rozszerzać świadomość.



KSIĘGA O PODRÓŻY NOCNEJ DO NAJBARDZIEJ SZLACHETNEGO MIEJSCA

(...)

O, pytający, kim jestem jako istota i forma!

Jestem Księgą zapisaną w niebie.

Jestem liczbą umieszczoną w tej Księdze,

widzisz ją na zamkniętej i otwartej stronie.

Bóg stworzył dla tej Księgi w niebiosach szlachetne miejsce, siedzibę tajemnic.

Obdarzył tę siedzibę łaskami ku swej czci, by chronić ją przed wzburzoną morzem, które otacza to miejsce.

Ta liczba jest wiedzą zapisaną przez pióro boskiej woli w Księdze zawierającej znaczenie ognia i światła.

Dusza to siedziba i tajemnica prawdy. Ten, kto ją posiada, pozna doskonałość boskiej szczodroliwości.

Jestem szatą, jestem tajemnicą, która pojawiła się w mroku wszechświata, skąd wypłynęło światło.

Gdy popatrzysz na moje istnienie z punktu tajemnicy boskiej, znajdziesz prawdę samą w sobie.

Jeśli natomiast spojrzysz na nie z mojego punktu widzenia, odnajdziesz rzeczywistość fałszywą.

(...)

Kto mówi o swojej istocie, pozostaje w ukryciu, kto mówi o przymiotach ujawnia się.

Materia jest zasilana przez swoją istotę, która przedtem była ukryta.

Jej istnienie zależy od powiewu.

Istnienie samo w sobie oznacza jak Bóg Wszechmocny zechce.

Bóg wysłał ze świata planet gwiazdy, które przyptywają i odpływają.

Jego słońce wstaje na wschodzie, a księżyc zanika na zachodzie.

Ewolucja świata rozpoczyna się od jego środka.

Jest uporządkowana, jasna i naturalna.

Morze wylewa ze swoich brzegów, w czym pomaga mu jaśniejący księżyc.

Słońce pobudza do życia wszystkie stworzenia; czego dowodem jest kwitnąca gałąź.

Gdy w powietrzu szaleją nawałnice, ziemia tonie w strugach obfitego deszczu.

Jeśli pojawi się rosa, wówczas i pierwszy, i ostatni ugaszą pragnienie, pijąc z Istoty.

Zmiana tkwi w przymiotach, a znaczenie jest zawarte w istocie, dlatego też różnica jawi się w jasny sposób.

Ciała ukrywają się przed słabym wzrokiem z powodu chaosu i nie ujawniają swojej rzeczywistości.

Rozum to potężny sędzia w świecie pomiędzy jednym istnieniem a drugim. Jeśli ziemia zadrgała, a słońce było zaćmione, kto jest pisarzem i poetą?

Spójrz na niezwykłą mądrość ukrytą przez Boga z powodu naszego dualizmu!

Odkryj mądrość znajdującą się w świecie stałym i znikającym!

Niech Bóg błogosławi nasze dusze jednym, jasnym światłem!

(...)

Ibn Arabi



Paulina Wycichowska - choreograf, pedagog tańca i tancerka



Absolwentka Ogólnokształcącej Szkoły Baletowej im. Olgi Sławskiej-Lipczyńskiej w Poznaniu (1995) i London Contemporary Dance School (1998), gdzie studiowała taniec współczesny w wymiarze wykonawczym, pedagogicznym i choreograficznym. Jest również absolwentką Uniwersytetu im. Adama Mickiewicza w Poznaniu (dyplom zawodowy muzyki kościelnej i teologia, 2008). Jest laureatką Nagrody Miasta Poznania dla Młodych Twórców za spektakl "Stop non stop" (2011). Była stypendystką British Council (1996), danceWEB na festiwalu i międzynarodowych warsztatach tańca współczesnego ImPulsTanz w Wiedniu (1998), Ministerstwa Kultury i Dziedzictwa Narodowego

(obserwator Konkursu Choreograficznego Bagnolet w Paryżu - 2000) oraz Marszałka Województwa Wielkopolskiego (2009). Wzięła udział w międzynarodowym projekcie Pointe to Point zorganizowanym przez ASEF Asia Europe Foundation, podczas którego współpracowała z artystą międzynarodowej sławy, Benem Cabrera. W 2011 roku otrzymała prestiżowe stypendium Ministra Kultury i Dziedzictwa Narodowego Młoda Polska, a w roku 2013 została wyróżniona stypendium adresowanym do wybitnych twórców w różnych dziedzinach sztuki.

Od roku 1998 jest związana z Polskim Teatrem Tańca, jako solistka oraz choreograf. Jest wykładowcą kierunku Taniec - Wyższej Szkoły Umiejętności Społecznych oraz pedagogiem tańca współczesnego (w różnych technikach, m.in. opartych na Graham i Cunningham) i choreologii. Prowadzi coroczne kursy w ramach Międzynarodowych Warsztatów Tańca Współczesnego w Poznaniu. Współpracuje również z wieloma ośrodkami w Polsce realizując warsztaty tańca współczesnego, terapii ciała i choreologii na wszystkich poziomach zaawansowania.

Tańczyła w spektaklach stworzonych między innymi przez choreografów takich jak: Ohad Naharin, Jo Strömberg, Orjan Andersson, Jens Ostberg, Dominique Baguet, Joe Alter, Jossi Berg, Virpi Pahkinen, Istvan Juhas-Putto, Wayne McGregor, Sue McLennan, Henri Oguike, Ewa Wycichowska, Jacek Przybyłowicz, Iwona Pasińska, Magdalena Reiter, Anna Piotrowska.

Paulina Wycichowska jest autorką ponad dwudziestu prac choreograficznych, w tym pięciu dużych, pełnospektaklowych, autorskich realizacji. Swoje spektakle realizowała w Polsce, Wielkiej Brytanii oraz Niemczech. Jest jedną z inicjatorek powstania Atelier Polskiego Teatru Tańca i brała udział w większości jego projektów.

PRASQUAL - kompozytor, architekt dźwięku i pianista.

Studiował kompozycję, kompozycję elektroniczną, fortepian i dyrygowanie w Poznaniu, Kolonii i Düsseldorfie. Brał udział w kursach kompozytorskich m.in. u Briana Ferneyhough, Petera Eötvösa, Christiana Wolffa i wielokrotnie u Karlheinz Stockhausena. Osobisty kontakt z Karlheinzem Stockhausenem, a przede wszystkim intensywny kontakt z jego dziełami miał i wciąż ma duży wpływ na myślenie PRASQUALa o muzyce. Artysta pisał bądź pisze kompozycje na zamówienie m.in. DeutschlandFunk w Kolonii, Teatru Wielkiego w Poznaniu, Städtische Bühnen Münster, Opery Narodowej w Warszawie, Deutsche Kammerphilharmonie Bremen, Opery Wrocławskiej oraz Polskiego Teatru



Tańca w Poznaniu. Główne obszary jego zainteresowań to dzieła sceniczne, muzyka mikrotonalna, muzyka elektroniczna i ruch muzyki w przestrzeni. Wszystkie te aspekty łączą się w całość w ARCHITEKTURZE ŚWIATŁA. PRASQUAL otrzymał wiele stypendiów: dwukrotne stypendium twórcze Ministra Kultury i Dziedzictwa Narodowego, stypendium Kunststiftung NRW, stypendium Landu Dolnej Saksonii, stypendium DAAD, stypendium Deutsche Bank Stiftung w ramach programu Akademie Musiktheater Heute, stypendium Ostrava New Music Days 2013, stypendium Ernst-von-Siemens Musikstiftung i Deutscher Musikrat oraz dwukrotne stypendium ZAiKSu. Jest też laureatem Medalu Młodej Sztuki przyznawanego przez „Głos Wielkopolski”. W czerwcu 2013 roku w Saline Royale (Francja) została otwarta wystawa, na której PRASQUAL zaprezentował szkice architektoniczne do piramidy 16 głośników, w której zaplanowana jest realizacja pierwszej części projektu operowego ORLANDO: „ARCHITEKTURA CIEMNOŚCI” (2016/17).

We wrześniu 2013 PRASQUAL wystąpił podczas 9. Kölner Musiknacht, grając recital z utworami Jana Sebastiana Bacha oraz własnymi.

Ostatnie produkcje PRASQUALa w Polsce to muzyka elektroniczna do baletu „Sześć Skrzydeł Aniołów” w choreografii Jacka Przybyłowicza, zrealizowana w przestrzeni Opery Narodowej według autorskiej koncepcji, w sześcianie ośmiu grup głośników wokół publiczności oraz opera OPHELIA zamówiona i prawykonana przez Teatr Wielki w Poznaniu. PRASQUAL mieszka i pracuje wraz z rodziną w Kolonii.

Paulina Plizga - kostiumolog



Urodziła się w 1971 na Śląsku. W 1992 uzyskała dyplom ukończenia Państwowego Liceum Sztuk Plastycznych w Kra-kowie. Od 1992 mieszka w Paryżu, gdzie stworzyła własną markę ubrań. Jej styl jest rozpoznawalny: patchworkowe kompozycje ze ścinków tkanin, splątanych nici i rozmaitych materiałów pochodzących z recyklingu. Jej kreacje można kupić w Nowym Jorku, Tokio czy Londynie. Jest stałym gościem polskiego tygodnia mody w Łodzi. Nagrodzona przez magazyn K Mag za kreatywność, jako "najlepszy projektant 2012 sekcji OFF Out of Schedule" Fashion Philosophy Fashion Week Poland w Łodzi.

„Architektura światła to budowanie wizji artystycznej ekspresją plastyczną poprzez obramowanie ciała tancerzy w wielowarstwowy patchwork kultur historii i inspiracji w zgodzie z harmonią ruchu .”

Paulina Plizga

Katarzyna Łuszczuk - reżyser światła



Studiowała na wydziale Wiedzy o Teatrze w Akademii Teatralnej w Warszawie i na wydziale Polonistyki na Uniwersytecie Warszawskim. Od 2002 roku jest stałym asystentem Krzysztofa Warlikowskiego, m.in. przy spektaklach: Dybuk, Krum, Anioły w Ameryce, (A)pollonia, Koniec, „Opowieści afrykańskie według Szekspira” i „Kabaret Warszawski”. Podróżując z tymi spektaklami pracowała w ponad 50 teatrach na całym świecie. Reżyserowała światła do przedstawień w: TR Warszawa i Nowym Teatrze w W-wie, Teatrze im. S. Jaracza w Łodzi, Teatrze im. J. Słowackiego w Krakowie i Operze Krakowskiej, Teatrze Capitol, Teatrze Polskim i Teatrze Współczesnym we Wrocławiu,

Małopolskim Ogrodzie Sztuk i Starym Teatrze w Krakowie, Teatrze Nowym i Teatrze Wielkim w Poznaniu.

Współpracowała również jako projektant oświetlenia z Muzeum Powstania Warszawskiego przy spektaklach rocznicowych w rez: M. Grochowskiej, M. Libera, J. Klaty, przy 4 edycjach Festiwalu Niewinni Czarodzieje oraz przy otwarciu Roku Herberta w Teatrze Narodowym w Warszawie oraz z Centrum Nauki Kopernik w Warszawie.

Jako reżyser światła współpracowała m.in. z Agatą Dudą-Graczą (10 spektakli), Pawłem Pasinnim, Małgorzatą Bogajewską, Szymonem Kaczmakiem, Claudem Bardouil, Markiem Kalitą, Jackiem Orłowskim, Renate Jett, Redbadem Klijnstrą, Przemysławem Wojcieszkiem, Marcinem Liberem.

Odpowiada również za oprawę świetlną koncertów „Nowa Warszawa” Stanisławy Celińskiej, Bartłomieja Wąsika i Royal String Quartet.

Na stałe związana z Nowym Teatrem Krzysztofa Warlikowskiego.

Polski Teatr Tańca w sezonie 2013/2014:

Dyrektor naczelny i artystyczny: Ewa Wycichowska
Zastępca dyrektora: Katarzyna Anioła
Główna księgowa: Elżbieta Gieryn
Kierownik literacki / rzecznik prasowy: Jagoda Ignaczak

Kierownik zespołu artystycznego: Anna Gruszka
Asystent choreografa / as. kier. działu: Mariola Hendrykowska
Inspektor baletu: Ewa Sobiak

Zespół artystyczny: Andrzej Adamczak, Karina Adamczak-Kasprzak, Agata Ambrozińska-Rachuta, Urszula Bernat-Jałocha, Artur Bieńkowski, Adriana Cygankiewicz, Agnieszka Fertala, Paulina Jaksim, Zbigniew Kocięba, Katarzyna Kulmińska, Kornelia Lech, Paweł Malicki, Guillermo Millán Mérida, Marcin Motyl, Daniel Navarro Lorenzo, Josefina Patzelt, Tomasz Pomersbach, Katarzyna Rzetelska, Daniel Stryjecki, Paulina Wycichowska
współpraca: Bartłomiej Raźnikiewicz, Adrian Rzetelski

Kierownik impresariatu: Lucyna Walaszczyk
Impresariat: Agata Grudzińska, Mateusz Witczak, Magdalena Witucka
Specjalista ds. współpracy z zagranicą: Andrzej Kryczka

Kierownik techniczny: Grzegorz Okupniak
Kierownik sceny: Grzegorz Potocki
Dział techniczny i obsługi spektakli: Mateusz Rogaliński, Przemysław Gapczyński, Zuzanna Majewska, Anna Ziółkowska, Kuba Antczak

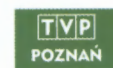
Asystent dyrektora / sekretariat: Małgorzata Andrzejewska
Kadry / zamówienia publiczne: Urszula Kasprzak
Księgowość: Elżbieta Gumna, Anna Siebert
Fizjoterapeuta: Krzysztof Kłos
Kierowca, zaopatrzeniowiec: Andrzej Przybyszewski
Obsługa siedziby: Zofia Kosmacz, Jolanta Jurak, Janusz Lamczyk, Dorota Lułka, Donata Olejnik



DOFINANSOWANO ZE ŚRODKÓW MINISTRA KULTURY I DZIEDZICTWA NARODOWEGO W RAMACH PROGRAMU "KOLEKCJE" - PRIORYTET "ZAMÓWIENIA KOMPOZYTORSKIE", REALIZOWANEGO PRZEZ INSTYTUT MUZYKI I TAŃCA.

KOPRODUCENTEM PREMIERY SPEKTAKLU JEST AKADEMIA MUZYCZNA IM. IGNACEGO JANA PADEREWSKIEGO W POZNANIU.

PATRONAT MEDIALNY:



WSPARCIE:
Stowarzyszenie Autorów



