

1897
T

PAŃSTWOWY
TEATR ZAGŁĘBIA
W SOSNOWCU



STANISŁAW WYSPIAŃSKI
KLĄTWA
SĘDZJOWIE

5

PREMIERA W SEZONIE 1981/82
dnia 24 kwietnia 1982 roku

Dyrektor i Kierownik Artystyczny
JAN KLEMENS

Kierownik Literacki
JAN PIERZCHAŁA

TEATR ZAGŁĘBIA
w Sosnowcu

ODZNACZONY:

ORDEREM SZTANDARU PRACY I KLASY, ODZNAKĄ TYSIĄCLECIA
PAŃSTWA POLSKIEGO I ŻŁOTĄ ODZNAKĄ ZASŁUŻONEMU
W ROZWOJU WOJEWÓDZTWA KATOWICKIEGO, CZERWONĄ RÓŻĄ
„TR”, ŻŁOTĄ ODZNAKĄ HONOROWĄ TPPR



Rys. J. Mehoffera

STANISŁAW WYSPIAŃSKI

KLĄTWA

TRAGEDIA

SĘDZJOWIE

TRAGEDIA

REZYSERIA:

JANUSZ OSTROWSKI

STANISŁAW WYSPIAŃSKI

KALENDARZ ŻYCIA I TWÓRCZOŚCI

- 1869, 15 stycznia — urodził się w Krakowie z matki Marii z Rogowskich i ojca Franciszka, artysty rzeźbiarza.
- 1876, 18 sierpnia — na gruźlicę zmarła matka. Po jej śmierci wychowywały go ciotki : Albina, Joanna Stankiewiczowa.
- 1887, 2 lipca — zdał maturę w Gimnazjum św. Anny w Krakowie.
- 1887—1890 — studiuje w krakowskiej Szkole Sztuk Pięknych.
- 1887, 6 października — zapisuje się na Wydział Filozoficzny UJ.
- 1888 26 lipca—10 sierpnia — uczestniczy w inwentaryzacji zabytków na Kielecczyźnie.
- 1889 — Jan Matejko angażuje go do pracy przy polichromii kościoła mariackiego w Krakowie.
- 1890, 2 marca — jako stypendysta Szkoły Sztuk Pięknych udaje się w 7 miesięczną podróż do Włoch, Szwajcarii, Francji, Niemiec. Studiuje architekturę gotycką i renesansową.



Portret Helenki



Śpiący Mietek

- 1891—1894 — jako stypendysta im. Matejki (Lwów) przebywa w Paryżu. Pobyt z przerwami. Studiuje malarstwo, literaturę, przede wszystkim teatr.
- 1892 — jesienią wraca do Krakowa, by podjąć zamówienie na projekt witraży dla katedry lwowskiej.
- 1895 — pracuje przy restauracji kościoła franciszkanów, wykonuje polichromie, witraże.
- 1896 — rodzi się córka Helena z matki Teodory, Teofili Pytek ur. 6. IV. 1896 r. w Konarach pod Tarnowem, która wcześniej, z niewiedomego ojca, miała syna Teodora ur. 31 października 1892 r., usynowionego później przez Wyspiańskiego.
- 1897 — kończy i wydaje „Legendę”, kończy sztuki zaczęte jeszcze w Paryżu: „Meleager”, „Protesilas i Laodamia”. Otrzymuje nagrodę za projekt witraży franciszkańskich, zwraca uwagę jego grafika książkowa.
- 1898, 27 czerwca — z okazji odsłonięcia pomnika Mickiewicza na Rynku krakowskim, debiutuje w teatrze jako autor scenografii do „Epilogu” Rydla i własnej „Apoteozy”.
- 1898, 26 listopada—3 grudnia, — „Warszawiankę” drukuje „Życie” redagowane przez Przybyszewskiego. Wcześniej złożył tę sztukę w teatrze dyr. Pawlikowskiemu.
- 1898 — przez następne trzy lata mieszka w kamienicy przy Placu Mariackim, na II p. w jednym pokoju z całą rodziną. Na utrzymanie wydają 10 centów dziennie.
- 1899, 20 maja — wystawiony zostaje przez teatr krakowski „Leleweł”.

- 1899, 15 sierpień — 15—16 nr „Życia” zamieszcza „Kłatwę”. Wydanie książkowe ukazuje się 18. XII. 1901 r. Nie dopuszcza „Kłatwy” na scenę austriacka cenzura. Premiera dopiero w 1909 roku w Łodzi, 1910 r. w Warszawie. W tym roku zostaje napisana znaczna część „Sędziów”, wystawionych dopiero w 1908 r., we Lwowie. W 1909 r., w Warszawie i Łodzi.
- 1899 — z Teodory Pytek rodzi się syn Mieczysław.
- 1900, 6 września — ślub z Teodorą Pytek, unieważniony, kiedy okazało się, że Wyspiański był ojcem chrzestnym własnej córki, Heleny.
- 1900, 17 listopada — za zgodą arcybiskupa Puzyny, ponowny ślub, przy zamkniętych drzwiach kościoła, na 3 dni przed ślubem Lucjana Rydla.
- 1900, grudzień — drukiem ukazuje się „Legion”, dramat o Mickiewiczu, wystawiony dopiero 28. XI. 1911 r.; przeprowadza się do nowego obszernego mieszkania przy ul. Krowoderskiej 79.
- 1901, 23 lutego — ukończył swe arcydzieło, „Wesele”. Zapoznał z nim dyrektora Kotarbińskiego i przyjaciół.
- 1901, 16 marca — premiera „Wesela” w Krakowie. 24 maja we Lwowie.
- 1901, wrzesień — przystępuje do adaptacji „Dziadów” Mickiewicza.
- 1903, styczeń — ukazuje się „Wyzwolenie”. Jest to druga rozprawa z Mickiewiczem i dyskusja ze społeczeństwem i samym teatrem po wystawieniu „Wesela”. Premiera „Wyzwolenia” 28. II. 1903 r.
- 1903, kwiecień — ukończony „Bolesław Śmiały”, stanowiący dylogię razem ze „Skalką” powstała dopiero w sierpniu 1904 r.
- 1903—1904 — powstają: „Achilleis”, „Powrót Odysa”, „Akropolis”. Ta ostatnia sztuka czekała na premierę fragmentu do 1. grudnia 1916 r. Pełny dramat wystawiono dopiero 29. XI. 1926 r.
- 1904, 31 maja — zakończona, cztery lata trwająca, praca nad „Nocą listopadową”, której premiera odbyła się dopiero 28. XI. 1908 r., w pierwszą rocznicę śmierci poety.
- 1904 — mimo starań nie przyznano mu dyrekcji Teatru Krakowskiego.
- 1905, 19 lutego — zakończył studium „O Hamlecie”.
- 1905, w sierpniu — wyjeżdża do Bad-Hall na kurację. Stan zdrowia pogarsza się gwałtownie.
- 1905, wrzesień — ataki wyczerpujących bólów i częściowy paraliż.
- 1905, wrzesień — ostatnia bytność w teatrze na premierze „Skarbu” Staffa. Owacyjnie witany, po drugim akcie zastąpił, lekarz polecił przewieźć go do domu.
- 1906 — otrzymał nominację na profesora malarstwa dekoracyjnego w Szkole Sztuk Pięknych. Spóźniona nominacja.
- 1906 — kończy „Sędziów”, ale Solski nie decyduje się na wystawienie sztuki w Krakowie.
- 1906, 3 września — kupuje dom w Węgrzcach, pod Krakowem i tu zamieszkuje z rodziną. Tu powstały dramaty: „Zygmunt August” i „Juliusz II”, dyktowane przez poetę ciotce Joannie Stankiewiczowej.

- 1907, 26 października — w Krakowie premiera „Cyda” Corneille’a, w przekładzie Wyspiańskiego.
- 1907 — rana prawej dłoni przyprawia go o dręczący ból, bezsenność coraz bardziej wyczerpuje jego system nerwowy. Mimo to nikt nie słyszy słowa skargi; z taką wyniosłością ukrywa przed światem swoją niedolę.
- 1907, 10 listopada — przewieziony do Krakowa, do kliniki dr. Rutkowskiego.
- 1907, 28 listopada — umiera, do ostatniej chwili przytomny. Zwłoki wystawiono w krypcie Pijarów, udekorowanej przez Karola Frycza.
- 1907, 2 grudnia — ciało przewieziono na Skalkę. Na wielu domach Krakowa zawieszono czarne sztandary, zapalone latarnie owinięto krepą. Przy grobowcu nie było przemówień tylko, młodzież obróciła pionące pochodnie ku ziemi.
- 1908 — krakowskie „Nowości Ilustrowane” nr 48 zamieściły zdjęcie Teofili z dziećmi oraz anonimową notatkę: „W bieżącym tygodniu pobłogosławiony został w kościele parafialnym w Raciborowicach związek małżeński między wdową po śp. Stanisławie Wyspiańskim Teodorą, a Wincentym Waską, gospodarzem z Węgrzec. (...) Wdowa po jednorocznej prawie żałobie zateśniła za słodyczami pożycia małżeńskiego, które w zrozumieniu wieśniaczym zasadzają się na pomocy w prowadzeniu gospodarstwa domowego i wspólnej pracy na roli...”
- 1908 — C.K. Sąd Powiatowy w Krakowie odebrał Wąskowej władzę opiekuńczą nad małoletnimi dziećmi. Opiekunem z urzędu został mecenas Skąpski, po nim dr Adam Chmiel...
- 1968, 1 grudnia — premiera po raz pierwszy wystawionych wspólnie „Sędziów” i „Kłatwy” w Starym Teatrze w Krakowie, w reżyserii i scenografii znakomitego Konrada Swinarskiego (1929—1975).

Zestawił JAP



Śpiący Staś



Wyspiański z żoną
Autoportret

ALICJA OKOŃSKA

KLĄTWA I SĘDZIOWIE

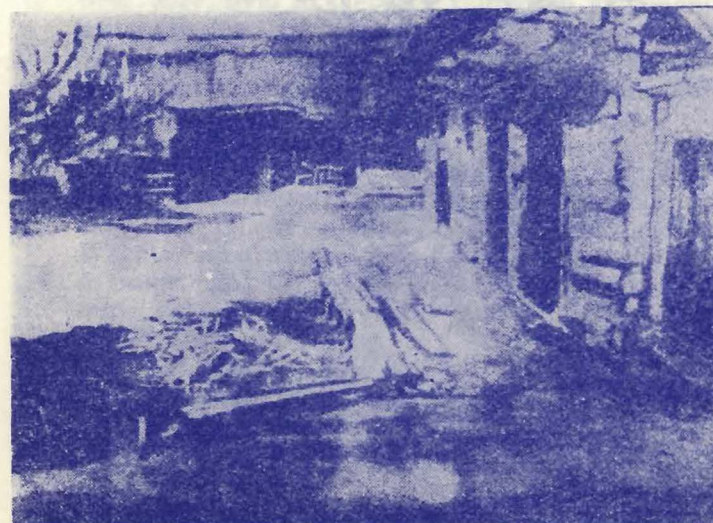
Z konstrukcji i ducha „antycznej fatalności” powstała „Klątwa”, chociaż akcja jej rozgrywa się we współczesnej wsi polskiej. (...) Fabuła dramatu jest prosta. Ksiądz, z pochodzenia chłop, żyje w zakazanym związku z gospodynią (Młoda), która ma dwoje dzieci. Po pewnym czasie ksiądz zaczyna doznawać wyrzutów sumienia, że on, który powinien być dla wszystkich wzorem, szerzy publiczne zgorzienie. Aluzje parafian potęgują w nim poczucie winy, które osiąga punkt kulminacyjny, gdy Pustelnik zarzuca mu, że stał się powodem klęski długotrwałej suszy, niszczącej pola włościan. (...) „Klątwa” posiada patos wielkich namiętności. Ludzie tego dramatu wchodzą na scenę

obarczeni powszednimi troskami dnia codziennego, sprawami gospodarskimi, i z tych spraw, z tych trosk powstają problemy wielkiego ludzkiego cierpienia. (...)

W żadnym ze swoich utworów nie osiągnął Wyspiański tak silnego napięcia dramatycznej grozy. Okazał się tu urodzonym tragikiem, stworzył dzieło pod wieloma względami prekursor-skie, a Camusa z jego „Nieporozumieniami” czy Garcia Lorke można uznać za jego spadkobierców. (...)

Wkrótce po napisaniu „Klątwy” uderzyła Wyspiańskiego dziennikarska notatka „z sali sądowej”, opisująca historię Żyda, karczmarza, który pragnąc pozbyć się następstw stosunku ze służącą-chrześcijanką, zabił ją, a podejrzenie skierował na kogo innego. Winowajcę wskazał jego brat, muzykant. Po „tragedii plebańskiej” powstaje „tragedia karczemna”. (...)

„Klątwa” i „Sędziowie”, dzieła wychodzące od realizmu, autentyzmu zdarzeń, a jednocześnie tak zmonumentalizowane, są w twórczości Wyspiańskiego osiągnięciem przełomowym pod względem zwartości konstrukcji dramatycznej i trafności ob-

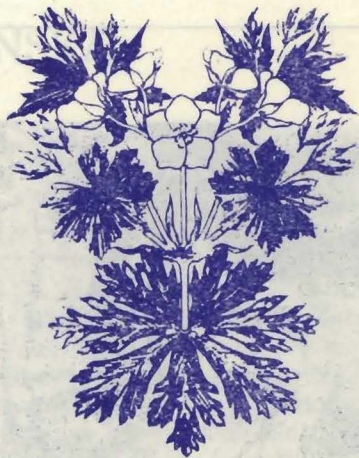


Chaty w Grębowie

serwacji. Znakomicie podpatrzone figury tych sztuk mają szekspirowską plastykę i wielką skalę wysłowienia. Stąd już niedaleko do znakomitego a tak różnorodnego języka „Wesela”, następnego dzieła o tematyce współczesnej, i do jego znakomitej budowy dramaturgicznej.

ALICJA OKOŃSKA

Alicja Okońska — „Stanisław Wyspiański. Profile”. Wiedza Powszechna. Warszawa 1971, s. 218—234. Fragmenty. Tytuł od redakcji.



Z kronik 85-lecia PTZ

KAZIMIERZ OLSZEWSKI

WYSPIAŃSKI W ZAGŁĘBIU

Zygmunt Wawrzyniec Kisielnicki (1859—1922) prowincjonalny aktor i recytator, w swych wędrownych zjawił się również w Zagłębiu Dąbrowskim. Jako dyrektor wędrownej trupy występował tu już w 1887 r., nic więc dziwnego, że publiczność z sympatią odnosiła się do tego artystycznego wagabundy, który przybył do Sosnowca w połowie września 1903 r. Tym razem do tradycyjnego już repertuaru patriotycznego gość wprowadził również „Bolesława Śmiałego” S. Wyspiańskiego. Być może, było to pierwsze publiczne wykonanie utworu znakomitego krakowskiego dramaturga i malarza na zagłębiowskiej estradzie. Zapewne ten sam utwór usłyszała z ust recytatora kilka dni później publiczność zgromadzona 19 września 1903 r. na wieczorze w Dąbrowie Górniczej.

Od tych wydarzeń upłynęło kilka lat. W jesieni 1907 r., dyrekcję dzisiejszego Teatru Zagłębia objął już po raz trzeci Eugeniusz Majdrowicz i kierował tą sceną do wiosny 1909 r. Wkrótce po otwarciu nowego sezonu dotarła do Zagłębia wieść o śmiertelnej chorobie Stanisława Wyspiańskiego. Ta wiadomość skłoniła niewątpliwie kierownika zagłębiowskiej sceny do wystawienia jednego z dzieł krakowskiego pisarza. Wybór padł na „Wesele”. Domyślamy się, że zagłębiowscy artyści zagrali je przed 26 października 1907 r., gdyż w tym dniu nastąpiło wznowienie tej głośniejszej już wówczas sztuki, w której podobno rolę POETY grał Marian Senowski, a CZEPCEM był Józef Karbowski.

Teatr Polski pod dyr. E. Majdrowicza

W Ozwartek, dnia 16 Marca 1911 r.

BENEFIS

Antoniego Piekarskiego

po raz pierwszy w pięcioletniej sezonie

WESELE

Dramat w 5-ech aktach Stanisława Wyspiańskiego

OSOBY

Gospodarz	p. Grodniecki
Gospodyni	p. Komowiec
Pan młody	p. Rdzawiec
Panna młoda	p. Czernekówna
Martyna	p. Kidłowska
Dziad	p. Wodowski
Ojciec	p. Majdrowicz
Kospeł	p. Łuszczewski
Jasioł	Antoni Piekarski
Żyżnia karcz.	p. Czyżewski
Poeta	p. Zawadzki
Ksiądz	p. Kolado
Nos	p. Wierzejski
Zosia	p. Mirosławska
Maryna	p. Drozdowska
Haneczka	p. Mercello
Radezyń	p. Marchelli
Rachel	p. Orleńska
Czeptec	p. Tomaszewski
Zyd	p. Stróżewski
Klimina	p. Majdrowicz
Isla	p. Kidłowska
Koba	p. Łuszczewski
Wojtek	p. Nowicki

OSOBY DRAMATU

Hetman	p. Wierzejski
Stanezyk	p. Stróżewski
Wernyhora	p. Tomaszewski
Opłór	Antoni Piekarski
Rybczy	p. Grodniecki
Chochoł	p. Kolado

Geny miejsc zwyczajne. | Abonament ważny.

Bilety wcześniej nabywać można w cukierni Warszawskiej

Początek punkt. o godz. 8-iej wiecz.

E. Majdrowicz dokładał starań, by utwór krakowskiego twórcy został jak najstaranniej wystawiony i to bez skreśleń dokonywanych przez carską cenzurę, która nie pozwalała grać ostatniej sceny utworu. W tym jednak przypadku udało się wyprowadzić cenzora w pole, gdyż w momencie, gdy na scenie miał się ukazać wykreślony przez carskiego urzędnika fragment „Wesela”, artyści, którzy na scenie już nie występowali, raczylu strażnika piwem w teatralnym bufecie. Domyślać się jednak trzeba, że wydarzenia te odnosiły się wyłącznie do premiery, natomiast już następne grupy widzów oglądały okaleczone „Wesele”. Dotyczy to zapewne także i dwóch popularnych przedstawień odbytych 26 października i 1 listopada 1907 r., a więc jeszcze za życia S. Wyspiańskiego, który zmarł 28 listopada 1907 r.

Wiść o tym tragicznym wydarzeniu szybko dotarła do Sosnowca, gdzie niebawem zadecydowano, że 17 grudnia 1907 r. odbędzie się „Dzień Wyspiańskiego”. Tego dnia w godzinach porannych odbyło się uroczyste nabożeństwo, w trakcie którego artysta opery Tytus Olszewski wykonał „Pieśń pokutną” S. Moniuszki. Ukazał się specjalny numer „Kuriera Zagłębia” poświęcony pamięci zmarłego twórcy. Jedną z kolumn „Dziennika” ozdobiono portretem Wyspiańskiego, a uzupełniono „Trenem na śmierć Stanisława Wyspiańskiego” pióra L. Staffa. Nie zapomniano również o teatrze, który postanowił wieczorem wznowić „Wesele”, przeznaczając dochód z imprezy na rzecz rodziny zmarłego pisarza.

Na tym pamiętnym przedstawieniu publiczność wypełniła po brzegi salę Teatru Zimowego. Przed podniesieniem kurtyny znany miejscowy działacz kulturalno-oświatowy Stanisław Płodowski w słowie wstępnym scharakteryzował życie i działalność poety. Jego przemówienie zamknął „Marsz żałobny” F. Chopina.

Od tych pamiętnych wydarzeń sosnowieccy aktorzy coraz częściej sięgali po twórczość S. Wyspiańskiego. Już w połowie następnego roku E. Majdrowicz wznowił „Wesele”, w którym rolę Pana Młodego kreował Stanisław Bończa. Dochód z imprezy przeznaczono na rzecz niezamożnych uczniów miejscowej Szkoły Realnej. Dwa tygodnie później utwór powtórzono, aby uczyć pierwszą rocznicę śmierci jego twórcy.

E. Majdrowicz pamiętał o „Weselu” także i w następnym sezonie, lecz tym razem bez większego sukcesu. Sięgnął również po ten utwór w sezonie 1910—1911, gdy powróciwszy do Sosnowca po rocznej nieobecności, zagrał go 16 marca 1911 r., na benefis Antoniego Piekarskiego.

Wybuchła pierwsza wojna światowa, ale w Zagłębiu życie teatralne zamarło tylko na krótko. Także i w Sosnowcu zaczęły powstawać na wpół zawodowe sceny, które urządzały imprezy w różnych salach. W skład jednej z nich wchodził także Kazimierz Vorbrodł, który 3 maja 1916 r., w towarzystwie dwóch swych kolegów wystąpił w trakcie uroczystej akademii upamiętniającej po raz pierwszy w dziejach Sosnowca, w sposób już jawny, rocznicę uchwalenia Konstytucji 3-majowej. Właśnie wtedy po przemówieniu S. Płodowskiego i odśpiewaniu patriotycznych pieśni pojawili się na scenie trzej aktorzy, by odegrać dwa fragmenty „Wesela”, tj.: scenę ze Stańczykiem i Dziennikarzem oraz z Gospodarzem i Wernyhorą, a w końcu z Jaśkiem. Tę ostatnią postać kreował K. Vorbrodł, wywołując swą grą zachwyt wśród zgromadzonych w teatrze widzów.

Niemale zasługi w zakresie rozwoju kultu scenicznej twórczości S. Wyspiańskiego w Zagłębiu położył Henryk Czarnecki. Jego też staraniem 29 listopada 1923 r., zagrano w Sosnowcu „Wesele”, chcąc w ten sposób uczcić rocznicę wybuchu powstania listopadowego. Zapowiedź wystawienia tego popularnego już dzieła w reżyserii Stanisława Knake-Zawadzkiego wzbudziła w całym Zagłębiu Dąbrowskim ogromne zainteresowanie, toteż po kilku przedstawieniach danych w Sosnowcu zespół H. Czarneckiego wystawił „Wesele” w Będzinie, Dąbrowie Górniczej, Grodźcu i na Saturnie. Powtarzano je również w Sosnowcu także i później, a nawet uczczono nadchodzący Nowy Rok wystawieniem tego utworu. Ogółem w sezonie 1923—1924 grano tu „Wesele” ponad dziesięć razy.

Zainteresowano się również, i to dość wcześnie, „Sędziami”. Dziś wiemy, że 30 września 1909 r., ówczesny dyrektor sosnowieckiej sceny Stanisław Książek-Staszewski, inaugurując nowy sezon, w trakcie którego wystawił także „Kłatwę”, obok „Prologu” A. Gliszczyńskiego i pierwszego aktu „Mazepy” J. Słowackiego. Zachowała się wzmianka, że tego wrześniowego wieczoru rolę Samuela kreował Józef Leśniewski, Teodor Butkiewicz pojawił się na scenie jako Jukli, a Józef Trzywdar przybrał postać Dziada. W przedstawieniu uczestniczył także Marian Lenk.

Istniejące już od kilku lat w Będzinie Towarzystwo Artystyczne zdecydowało się zagrać w tym mieście „Sędziów” 5 marca 1910 r. Imprezę zaliczano do udanych.

Pamiętał również o „Sędziach” H. Czarnecki, wystawiając ten utwór w początkach marca 1921 r. Można mu jednak mieć za złe, że w drugiej części spektaklu dawał zawsze „Pana Beneta” A. Fredry. W Sosnowcu obydwie utwory grano na dwóch scenach, tj. w Teatrze Zimowym” i w Teatrze Popularnym Tanim przy ul. Kościelnej, gdzie wystawiono je 5 marca 1921 roku dla młodzieży szkolnej. Te same sztuki H. Czarnecki grał także w kilku innych miejscowościach Zagłębia.

Stanisław Knake-Zawadzki, objawszy Teatr Zagłębia w jesieni 1925 r. wystawił „Sędziów”, w których kreował rolę Samuela. Tragedię zagrano 15 października 1925 r., a powtórzono ją w najbliższą niedzielę. W trakcie przedstawień niemałe sukcesy odnosił znakomity tragik, S. Knake-Zawadzki. Tym razem w roli Jewdochy wystąpiła Wanda Zbierzowska, a postać Jukli kreował Kazimierz Opaliński.

Utwór ten grano w Sosnowcu jeszcze kilkakrotnie, a 22 i 23 października 1925 r., dano przedstawienie wyłącznie dla robotniczej widowni. Tym razem koszty tych imprez poniosły władze miejskie. S. Knake-Zawadzki pamiętał również o potrzebach kulturalnych zagłębiowskiej młodzieży, toteż urządził z myślą o niej spektakle w Będzinie, Dąbrowie Górniczej, Sosnowcu i Zawierciu.



Kazimierz Opaliński



Adam Polewka

Także i działający w Sosnowcu Teatr Robotniczy Towarzystwa Uniwersytetu Robotniczego, kierowany w latach 1929—1930 przez Adama Polewkę, nie pomijał w swej działalności utworów S. Wyspiańskiego. Wiemy, że kierownictwo tej awangardowej, robotniczej sceny zdecydowało się wystawić 7 kwietnia 1929 r., znanych już w Zagłębiu „Sędziów”. Sama impreza poprzedzona kampanią prasową była wyjątkowo starannie przygotowana przez A. Polewkę i S. Wolickiego, którzy poprosili do współpracy choreografa Ottona Finkensteina. Mimo trudnych warunków materialnych teatr zdobył się na nowe dekoracje i kostiumy. Ta eksperymentalna impreza została przygotowana w antycznej stylizacji, co bez większego trudu dostrzegli recenzenci.

A. Polewka starał się spopularyzować „Sędziów” wśród zagłębiowskiej publiczności, jednakże najbardziej zależało mu na robotniczej widowni. Dlatego też 14 kwietnia 1929 r., wystawiono tę tragedię celem uczczenia pamięci Feliksa Perla, a Komisja Teatralna Sekretariatu TUR Zagłębia Dąbrowskiego, pragnąc zachęcić członków związków zawodowych do uczestnictwa w przedstawieniach „Sędziów”, zniżyła dla nich ceny biletów do minimum.

Wywołano dyskusję, również z udziałem L. Kruczkowskiego, poświęconą repertuarowi sceny TUR-u, z myślą o kierunku bardziej pogodnym.

Tymczasem A. Polewka w maju 1929 r. zdecydował się na realizację „Sędziów” poza siedzibą teatru, tj. w Czeladzi i na Niemcach, a także w Modrzejowie, gdzie zamierzał urządzić widowisko plenerowe. Niestety, deszcz przekreślił zamiary kierownictwa robotniczej sceny.

W okresie pierwszej wojny światowej pojawiła się na terenie Zagłębia „Warszawianka”, którą 21 marca 1915 r., wystawiło na scenie Domu Ludowego w Zawierciu grono miejscowych amatorów. Przewodził im zawodowy aktor Józef Puchniewski, który osiadłszy w Zawierciu, włączył się w nurt pracy tamtejszych miłośników teatru.

W Zagłębiu w minionych latach grano również „Noc listopadową”. Pragnąc godnie uczcić rocznicę wybuchu powstania listopadowego, H. Czarnecki zdecydował się wystawić te sceny dramatyczne w jesieni 1924 r. Powierzywszy reżyserię „Nocy

listopadowej” Mieczysławowi Pietrzyckiemu, dyrektor czynił zabiegi o zdobycie stylowych kostiumów, pomyślał również o specjalnych dekoracjach, na tle których miał wystąpić bardzo liczny, bo obejmujący 75 osób zespół. Ustalono wtedy, że obchód odbędzie się w niedzielę 30 listopada 1924 r.

Tego niedzielnego dnia teatr wystąpił dwukrotnie. Nazajutrz powtórzono „Noc listopadową” w Sosnowcu, dano ją również 4 grudnia 1924 r., dla górników obchodzących w tym dniu swe tradycyjne święto. Ten sam utwór grano również kilkakrotnie w Katowicach oraz w ówczesnej Królewskiej Hucie, ale słyszało się głosy, że wystawienie „Nocy listopadowej” nie należało do udanych.

Na zakończenie wspomnimy jeszcze o jednej imprezie związanej z wystawiennictwem utworów S. Wyspiańskiego w Zagłębiu. Tym razem wiąże się ono z akademią urządzoną 3 maja 1925 r., w Sosnowcu, na której w roli prelegenta wystąpił Ignacy Chrzanowski, wówczas profesor Uniwersytetu Jagiellońskiego w Krakowie. Publiczność po wysłuchaniu referatu gościa na temat stosunku literatury romantycznej do Konstytucji 3 Maja, ujrzała fragment „Legionu” w wykonaniu miejscowych artystów. Mówiono, że wieczór ten był „sympatycznym, a chwilami i podniosłym zakończeniem” uroczystości trzeciomajowych w Sosnowcu.

KAZIMIERZ OLSZEWSKI



Zastępca Dyrektora
ALFRED KOWALSKI

Zastępca Głównego Księgowego
HELENA WARZYŃSKA

Koordynator Pracy Artystycznej:
PAWEŁ GABARA

Kierownik Działu Upowszechniania Teatru:
ZYGMUNT SZAFRAN

Kierownik Techniczny:
JERZY KOTULA

Zespół obsługi sceny:

Sekcja światła i dźwięku: MACIEJ KĘDZIERSKI — kierownik, PAWEŁ ADAMSKI, MARIAN DĄBEK, JACEK GAWROŃSKI, LESZEK WIŚLAK. Montażysty sceny: ANDRZEJ GÓRSKI — brygadzysta, ANDRZEJ MARCINKOWSKI, KRZYSZTOF PRZYBYLSKI, ROMAN ROBAK, LESZEK WITKOWSKI, JERZY ZDYBAŁ. Pracownia perukarska: LIDIA DROBNIK — brygadzystka, ZDZISŁAWA OTRĘBA, ZOFIA SEGDA. Garderobiane: JANINA KURDZIEL — brygadzystka, JANINA BIELSKA, MARIA BRUDEK, HELENA CZWARNOŃSKA. Rekwizytornia: JOANNA DĄBROWSKA, ALINA KORNOBIS

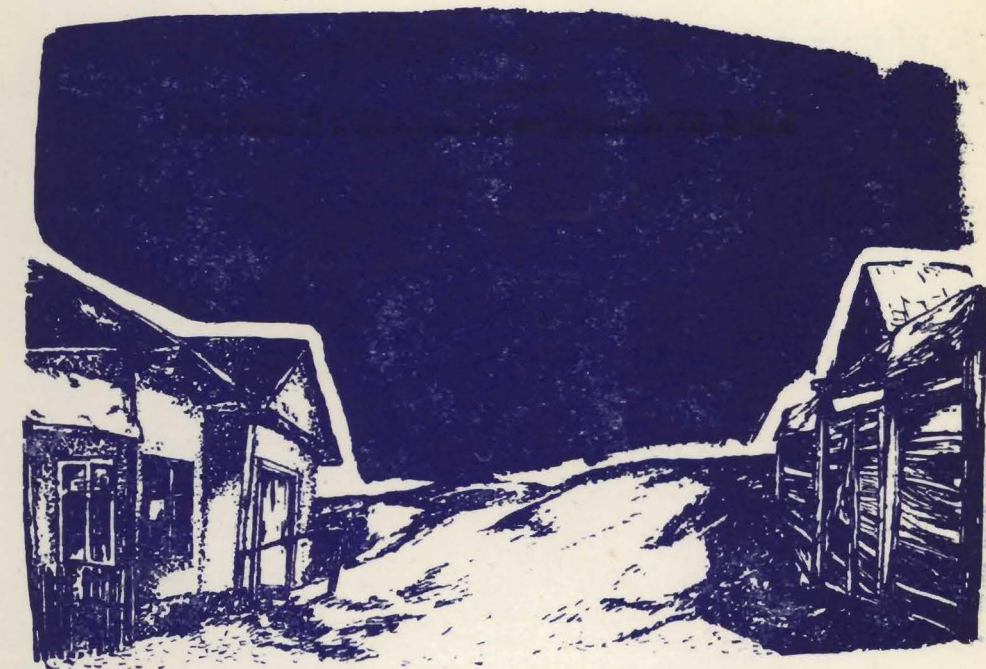
Pracownia krawiecka:

ADAM SZYMAŃSKI — kierownik, HILDEGARDA MUSIOŁ, MARIA STEFANIK, JANINA STĘPIEŃ, JÓZEF BIEDRA, STANISŁAW KAWECKI, JAN TALAREK

Pracownia malarska:
WALDEMAR GRELEWICZ

Pracownia modelarska:
ANDRZEJ SŁOWIŃSKI

Pracownia stolarska:
STANISŁAW MANIARA



„Kłątwa”



„Sędziowie”
PROJEKTY DEKORACJI — WACŁAWA KULI

NAJBLIŻSZE PREMIERY:

CARLO COLLODI:
PINOKIO

PIERRE BEAUMARCHAIS:
WESELE FIGARA

Wydawca programu:
TEATR ZAGŁĘBIA

Redakcja i opracowanie literackie:
JAN PIERZCHAŁA

Projekt okładki i opracowanie graficzne:
JERZY MICIĄK

Reprodukcje:
JAN HANUSIK

Korekta:
IRENA SKOWRONEK

Zamówienia na bilety zbiorowe przyjmuje Dział Upowszechniania Teatru w dni powszednie w godzinach 8.00—16.00

Sprzedż biletów w Kasie Teatru codziennie (za wyjątkiem poniedziałków) w godzinach 15.00—18.00 Dział Upowszechniania Teatru i kasa biletowa 66-11-27, centrala 66-04-94.

Zwszystkimi przyjaciółmi naszej sceny obchodzimy jubileusz 85-lecia działalności artystycznej Teatru Zagłębia w Sosnowcu.

6 lutego 1897 roku, po raz pierwszy podniesiono kurtyne w dzisiejszym gmachu przy ul. Teatralnej 4, wzniesionym w czasach niewoli z inicjatywy i dzięki staraniom miejscowych, polskich działaczy kulturalnych, nakładem polskiego przemysłowca J. Szymańskiego, kosztem 75 000 rubli.

Lecz nie byli najważniejsi wspomniani tu ludzie oraz ich wytrwale ofiarne zabiegi organizacyjne, liczyła się bowiem przede wszystkim dojrzałość kulturalna społeczeństwa, w tym zaś podstawową rolę grało zaawansowanie kulturalne i już wysokie potrzeby duchowe ówczesnego środowiska robotniczego w Zagłębiu Dąbrowskim.

Działalność teatru w Sosnowcu zainaugurowano „Zemstą” — Fredry, przedstawieniem w wykonaniu miejscowego, już od lat dwudziestu działającego w Sosnowcu, teatru amatorskiego kolejarzy, w reżyserii Lesiewicza i Vorbrodta. Przedstawienie inauguracyjne poprzedził, co było w zwyczaju, „Prolog” Andrzeja Niemojewskiego, oparty na motywach polskiego folkloru górniczego, z udziałem postaci wziętych z arcydzieł naszej literatury dramatycznej. Dopiero następnego dnia nowy gmach teatralny w Sosnowcu objął zawodowy zespół aktorski pod dyrekcją Czesława Janowskiego. W takich to okolicznościach służba polskiemu środowisku robotniczemu stała się zobowiązaniem, nakazem, zaś z biegiem lat godnie pielęgnowaną tradycją. Odtąd też Teatr Zagłębia, działając w głośnym i liczącym się w ogólnopolskim ruchu, środowisku rewolucyjnym, mocnymi więzami połączony został z całym nurtem społecznym i patriotycznym Zagłębia Dąbrowskiego i niebawem Górnego Śląska. Działając na terenie ówczesnego pogranicza był Teatr Zagłębia w Sosnowcu inicjatorem pracy na rzecz walczącej kultury polskiej, także dla ziem w pobliskim zaborze pruskim.

W 1905 roku Teatr Zagłębia był miejscem wieców robotniczych i manifestacji. W tym czasie i w latach najbliższych aktorzy z Sosnowca współdziałali w budowaniu na Górnym Śląsku socjalistycznego teatru polskiego, którego rzecznikiem był głośny działacz PPS, Franciszek Trąbański. W czasie powstań śląskich na widowni Teatru Zagłębia w Sosnowcu zasiadała kadra powstańczych działaczy oświatowych, ażeby poznać bogactwo duchowe i wartości artystyczne klasycznych dzieł dramatycznych, polskich. Wreszcie, co podkreślamy przy każdej jubileuszowej okazji ze zrozumiałą satysfakcją, w 1924 roku, aktorzy i kierownictwo teatru w Sosnowcu, współdziałali w powołaniu stałej sceny polskiej w Katowicach, noszącej, jak i dzisiaj imię, Stanisława Wyspiańskiego.

W szerszy i nowy rytm działalności włączony został Teatr w Sosnowcu w latach trzydziestych, kiedy w 1926 roku, gmach teatru upaństwowiony został przez Socjalistyczną Radę Miejską z jej prezydentem Aleksym Bieniem i kiedy, literat krakowski, Adam Polewka prowadził tu w latach 1926—1929 „Teatr Robotniczy” OM TUR i gdy między innymi zrealizował, jak i my dzisiaj, „Sędziów” — Wyspiańskiego. Adam Polewka eksperymentował w Sosnowcu w dziedzinie awangardowego teatru dziecięcego i niewątpliwie z jego to posiewu wyrosły później zjawiska tak imponujące pod względem nowatorstwa i oryginalności, jak teatr Jana Dormana, który kiedyś był świadkiem i uczestnikiem pracy Polewki.

Nowoczesny okres rozwoju zaczął Teatr Zagłębia w 1945 roku, kiedy jego pierwszym po wojnie dyrektorem został Józef Pelszyk i gdy scena w Sosnowcu skupiła wokół siebie całe twórcze i artystyczne środowisko regionu.

JUBILEUSZ 85-LECIA

działalności

PAŃSTWOWEGO TEATRU ZAGŁĘBIA

1897 — 1982

W 1967 roku Teatr Zagłębia obchodził swoje 70-lecie. W ramach galowego przedstawienia zagrano wtedy „Zemstę” — Fredry i powtórzono ów „Prolog” Andrzeja Niemojewskiego. Scenę i zespół teatru w Sosnowcu odznaczono „Zotą Odznaką Zasłużonemu w Rozwoju Województwa Katowickiego. Pięć lat później, kiedy przyszło nam obchodzić rocznicę nadania praw miejskich Sosnowcowi (1902—1972), wypadł również w tym czasie jubileusz 75-lecia działalności PTZ, oraz 100 lecie powstania amatorskiego ruchu teatralnego w Sosnowcu i w Zagłębiu Dąbrowskim. Z tej to okazji, za zasługi w krzewieniu kultury teatralnej, Teatr Zagłębia odznaczony został — Orderem Sztandaru Pracy I Klasy.

Na swoje 80-lecie działalności Teatr Zagłębia został gruntownie przebudowany i unowocześniony, w czym znalazła wyraz stała troska władzy ludowej o scenę w Sosnowcu i warunki jej pracy.

W związku z jubileuszem 85-lecia działalności Teatr Zagłębia wystawia „Kłatwę” i „Sędziów” — Wyspiańskiego.

Warto tu dodać, że po raz pierwszy zrealizował te dwie tragedie wspólnie, w jednym spektaklu, Konrad Swinarski (1929—1975) w Starym Teatrze im. Heleny Modrzejewskiej w Krakowie; premiera odbyła się dnia 1 grudnia 1968 roku.

ROCH

TEATR ZAGŁĘBIA W SOSNOWCU

Dyrektor i Kierownik Artystyczny JAN KLEMENS
Kierownik Literacki JAN PIERZCHAŁA

1897
T7

Jubileusz 85-lecia



STANISŁAW WYSPIAŃSKI

KLĄTWA

TRAGEDIA

OBSADA:

KSIĄDZ
MATKA
MŁODA
SOŁTYS

— BERNARD KRAWCZYK
— ZOFIA JAROŃCZYK
— BARBARA MEDWECKA
— EMIR BUCZACKI

DZWONNIK
PAROBEK
DZIEWKA
PUSTELNIK

— ADAM KOPCIUSZEWSKI
— ZBIGNIEW LERACZYK
— KRYSZYNA KĘPKA
— ANTONI JURASZ

oraz: LIDIA BIENIAS, JOLANTA NIESTRÓJ, IRENA ROMAŃSKA,
ELŻBIETA TROJANOWSKA, STEFANIA ŻUBRÓWNA,
ZYGMENT BIERNAT, JERZY CZARSKI, WIKTOR
FRONCZYK, ANDRZEJ HOŁAJ, JAROSŁAW MACULEWICZ,
BOGUSŁAW WEIL

SĘDZIOWIE

TRAGEDIA

OBSADA:

JOAS
NATAN
SAMUEL
DZIAD
URLOPNIK
JEWDOCHA
JUKLI

— ELŻBIETA LASKIEWICZ
— BERNARD KRAWCZYK
— EMIR BUCZACKI
— BOGUSŁAW WEIL
— ZBIGNIEW FILARY
(PWST Kraków)
— ELŻBIETA GORZYCKA
— ANDRZEJ HOŁAJ

DZIEWCZYNY
FEIGA
SĘDZIA
WÓJT
ŻANDARM
KSIĄDZ
CHŁOPIEC

— KRYSZYNA KĘPKA
— JOLANTA NIESTRÓJ
— LIDIA BIENIAS
— ZYGMENT BIERNAT
— WIKTOR FRONCZYK
— JANUSZ OSTROWSKI
— JERZY CZARSKI
— JAROSŁAW MACULEWICZ

REŻYSERIA:

JANUSZ OSTROWSKI

SCENOGRAFIA:

WAĆLAW KULA

ASYSTENT REŻYSERA:

BOGUSŁAW WEIL

MUZYKA:

EUGENIUSZ KNAPIK („Kłątwa”)
ALEKSANDER LASOŃ („Sędziowie”)

SUFLER:

DANUTA GROCHOWINA

INSPICJENT:

STANISŁAW EDWARD MOLEK