



**KSIĘŻNICZKA
CZARDASZA**

PAŃSTWOWA · OPERETKA · POZNAŃSKA

P A Ń S T W O W A
OPERETKA POZNAŃSKA
W P O Z N A N I U

DYREKTOR: HENRYK DUCZMAŁ
KIEROWNIK ARTYSTYCZNY: MGR STANISŁAW RENZ

I M R E K A L M A N

S Y L V A

(KSIĘŻNICZKA CZARDASZA)

OPERETKA W 3 AKTACH

P R O G R A M

P R E M I E R A : 1. XII. 1960

TREŚĆ PROGRAMU:
F. M. NOWOWIEJSKI
NAJURODZIWSZA
Z OPERETEK MISTRZA
L.S.: STRESZCZENIE LIBRETTA

PROJ. OKŁADKI: ZB. KAJA



HENRYK DUCZMAL
Dyrektor



STANISŁAW RENZ
Kierownik artystyczny

NAJURODZIWSZA Z OPERETEK MISTRZA

Nazajutrz po prapremierze 17 listopada 1915 r. — organ wiedeńskiej konserwy „Kurier Szlachecki” pisał:

„Księżniczką Czardasza” nazywa się ów żaloszny produkt, który pozwiliłi sobie napisać panowie Stein i Jenbach i gdzie chlubnie zresztą znany kompozytor Kalman nie wahał się dorzucić swojej muzyki. Na scenie pojawiają się oficerowie k. k. (kaiserliche und königliche) armii oraz panowie ze szlachty. Wywołuje ogromny niesmak szkalowanie najważniejszej i najwyższej warstwy naszej monarchii. Jak to jest możliwe, żeby przedstawiciel szlachty albo korpusu oficerskiego wdawał się z osobą z variété lub teatru i żeby z nią rozmawiał o małżeństwie lub czymś podobnym! Żandarmeria powinna dopilnować, aby takie znieważenie naszych sfer nie stało się przedmiotem publicznego zabawiania zwyczajnego ludu”.

„Kurierowi Szlacheckiemu” wtórował nieco oględniej „Fremdenblatt” utyskując, że arystokracja potraktowana została przez librecistów w istocie trochę za ostro”...

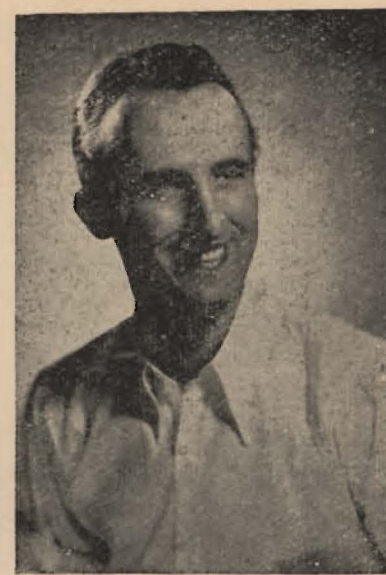
Kalman dostał libretto tuż przed I wojną światową i zaczął komponować jeszcze pod pierwotnym tytułem „Es lebe die Liebe”. Wiedeńscy specje od teatru operetkowego podsunęli mu tekst, wyspekulowawszy efekt jaki dać może połączenie oryginalnej węgierszczyzny Kalmana z łąką sentymentalną à la Lehar. Bohaterką jest nowe wcielenie „Damy Kameliowej” (tym razem w odmiennej paprykowej i z nieodzownym w operetce happy endem) — szansonistka, która gdy ją opuścił autentyczny książę, poszukała sobie jeszcze autentyczniejszego w postaci Księcia Czardasza (joj — maman!)

Akcja toczy się to w kabarecie, to w pałacu. Korpus k. k. mężnie sobie poczyna z kociakami i kokociakami, gruchając tenorem i basem o małżeństwie lub „czymś podobnym”. Drzewa genealogiczne trzeszczą na deskach scenicznych. Manetekel to dla austro-komedianckiej monarchii Habsburgów w jej policzonych już dniach. A wszystko opromienia muzyka, bodajże równa tej, którą niegdyś pisali w Paryżu Offenbach, a nad pięknym modrym Dunajem — Johann Strauss.

Autor owej „Księżniczki Czardasza”, którą wystawiamy pod tytułem „Sylva” — Imre (z niemiecka Emmerich) Kalman urodził się nad Bala-



STANISŁAWA STANISŁAWSKA
Inszenizator i choreograf



JERZY GOLFERT
Reżyser



ZBIGNIEW KAJA
Dekoracje



KRYSTYNA WOLIŃSKA
Kostiumy

tonem (1882). Zarabiał na życie początkowo wypisywaniem adresów na kopertach (tysiąc adresów — jedna korona). Wybił się wprost fanatycznym uporem, z jakim studiował muzykę. Marzył wtedy o laurach pianistycznych Liszta, ale posiadzie — Leharowe (nie od razu zresztą). Najprzód zapłaci frycowe, robiąc klapę wodewilem patriotycznym z czasów Rakoczego.

Ale huzarska operetka „Manewry jesienne” już stanowi sukces nielada. Później wzmocnią go wyborny „Prymas Cyganów”, najbardziej ceniona „Księżniczka Czardasza” i świeżą od niej pożyczonym blaskiem — „Hrabina Marica”. Dziarski folklor madziarski przyżenił Kalman zreczenie do gładkiej nuty salonowej. Stał się bożyszczem operetkowiczów pod każdą szerokością geograficzną — za szlagiery, jak mało które trafiające do gustu słuchaczom. Niezmordowanie będzie więc kopiował u schyłku kariery — samego siebie (bywa że i Pucciniego — w operetce „Fiołek z Montmartru”).

Poza tym otrzymał Legię Honorową we Francji. Jeździł również do Ameryki i z powrotem. Dosięgnął lat matuzaleмовych (71), obejrzawszy na własne oczy krach już nie tylko państwa k. k., ale także państwa SS, które wytraciło mu przedtem siostry w Budapeszcie. Zdążył jeszcze osadzić na tronie kompozytorskim — swego syna Karola, który w Wiesbaden 1955 r. zadebiutuje operetką „Król tenorów” (Kalman II, Słabszy)...

Za chwilę podniesie się kurtyna w Państwowej Operetce Poznańskiej, ukazując „Sylwę” — „Księżniczkę Czardasza”, która ma za sobą konkiety już około 80 tysięcy przedstawień światowych. Bagatela! — Zerkam po widowni. Szczęściem nigdzie nie spostrzegam Bęcwałskiego, ongi (we Wiedniu) ze zgrozą w monoklu łypiącego na spódniczki, za którymi ugaśniały się lamparty z palkowanymi koronami. Nikt już dzisiaj nie zawezwie żandarmerii na pomoc, kiedy czardaszka przedzierzgać się będzie w prawdziwą księżną, a prawdziwa księżna — w czardaszkę. Zatem — szampańskiej zabawy i bijmy brawo melodiom najurodzawszej z operetek mistrza!

Feliks M. Nowowiejski



ROMAN JANKOWIAK
Dyrygent



KAZIMIERZ ANTKOWIAK
Kierownik chóru



STELLA POKRZYWIŃSKA
Kierownik i pedagog baletu



JERZY KERSTEN
Asystent choreografa



S Y L V A

(S T R E S Z C Z E N I E)

Akt I.

W kabarecie „Orfeum” odbywa się dzisiaj galowe przedstawienie. Gwiazda teatryku Sylva Varescu żegna przed wyjazdem do Nowego Jorku swoich przyjaciół. Specjalny program nadawany przez radio, a gwoździem programu — występ Sylvy! Po występach pożegnalna uczta, którą organizuje młody protektor Sylvy — Boni Canciano. Razem z nim rej wodzą stary kobieciarz Feri i śmiertelnie w Sylvie zakochany Edwin Lippert-Weylersheim.

Ale mariaż z aktorką to przecież w świecie arystokratycznym skandal. Stary książę Lippert-Weylersheim postanawia tej ewentualności przeszkodzić. Chwyta się ostatniej deski ratunku. Wysyła majora Rohnsdorfa z rozkazem natychmiastowego powrotu Edwina do komendy korpusu we Wiedniu.

Książę, stary spryciarz! Nie wystarcza mu wezwanie syna. Rozsyła jeszcze zaproszenia na bal zaręczynowy Edwina z Anastazją Eggenberg. Edwin zgadza się na wyjazd do Wiednia, ale wpierv wobec gości zbranych na pożegnalnym przyjęciu odczytuje oświadczenie zobowiązujące go do poślubienia Sylvy w ciągu ośmiu tygodni.

Po wyjeździe Edwina dowiaduje się Sylva o jego zaręczynach ze Stasią Eggenberg. Zrozpaczona postanawia nie odkładać swojego wyjazdu do Ameryki. Towarzyszyć jej będzie Boni.

Akt II.

Przełożony na inny termin bal zaręczynowy dochodzi do skutku. Wydaje się, że Edwin pogodził się z losem. Gonili Sylwę jego listy i telegramy, ale ona nie dawała żadnego znaku życia.

Aż tu nagle bomba! Kiedy już wszyscy goście znaleźli się w pałacu zjawia się Sylva i przedstawia Boniego jako swojego męża. Naturalnie, nie zgadza się to z prawdą, ale przyda się do rozwiązania konfliktu. Boni zaś jest z miejsca oczarowany narzeczoną Edwina — Stasią; jak się okazuje nie bez wzajemności. Boni odstępuje swoją „żonę” Edwinowi, który rozumuje, że łatwiej mu będzie ożenić się z Sylwą — rozwiedzioną hrabiną Canciano niż z Sylwą — aktorką.

IMRE KALMAN
S Y L V A
KSIĘŻNICZKA CZARDASZA

Operetka w 3 aktach

Libretto wg L. Steina i B. Jenbacha napisał Jerzy Jurandot
Muzyka baletowa Stanisława Renza

O S O B Y:

SYLVA VARESCU	— WANDA JAKUBOWSKA JADWIGA KURZEWSKA LUCYNA SKALBANIA IRENA SZULC-KRUK	KISS, rejent	— WACŁAW KĘDZIORA ZYGMENT MARIANŃSKI
EDWIN	— ALEKSANDER HARBUL ZDZISŁAW KACZKOWSKI	AMBASADOR BILLING	— ADAM GRUSZCZYŃSKI WACŁAW KĘDZIORA
BONI, przyjaciel Edwina	— JERZY GOLFERT JANUSZ GOLC JERZY ŁODZIŃSKI	ENDREY	— MARIAN POKRZYCKI TADEUSZ DOBROWOLSKI JERZY DZIANYSZ
FERI	— JANUSZ GOLC MARIAN POKRZYCKI ADAM RACZKOWSKI	VIHAR	— JAN ADAMCZYK MARIAN MAJEWSKI
KSIĄŻĘ LEOPOLD	— KAROL KOSZELA JAN ROWIŃSKI	JULISKA	— ZOFIA GŁOWIŃSKA MARIA TOMASZEWSKA
KSIĘŻNA ANHILDA, jego żona	— MARIA DIDUR-ZAŁUSKA JÓZEFA OLEŃSKA	ARANKA	— ALINA ZIELEWICZ TERESA MIKOŁAJCZAK
STASIA, kuzynka księcia	— BARBARA BISKUPSKA ADA JARYSZ KRYSTYNA SZYDŁOWSKA MARIA TOMASZEWSKA	MIKSA	— STEFAN DARONI
ROHNSDORF	— ALEKSANDER KONDRATIEW ZYGMENT MARIANŃSKI	LOKAJ	— HENRYK FILIPOWSKI
		POKOJÓWKA	— WIELISŁAWA KAMIŃSKA MAŁGORZATA RULEWSKA
		SPEAKER	— TADEUSZ DOBROWOLSKI HENRYK WOLNIK

oraz balet, chór i orkiestra Operetki Poznańskiej

Kierownictwo muzyczne:
STANISŁAW RENZ

Reżyseria:
JERZY GOLFERT

Inscenizacja:
STANISŁAWA STANISŁAWSKA

Dyryguje:
STANISŁAW RENZ
ROMAN JANKOWIAK

Przerwy po I i II akcie.

Kostiumy:
KRYSTYNA WOLIŃSKA

Dekoracje:
ZBIGNIEW KAJA

Kierownik chóru:
KAZIMIERZ ANTKOWIAK

Choreografia:
STANISŁAWA STANISŁAWSKA

Asystent choreografa:
JERZY KERSTEN

Kierownik baletu:
STELLA POKRZYWIŃSKA

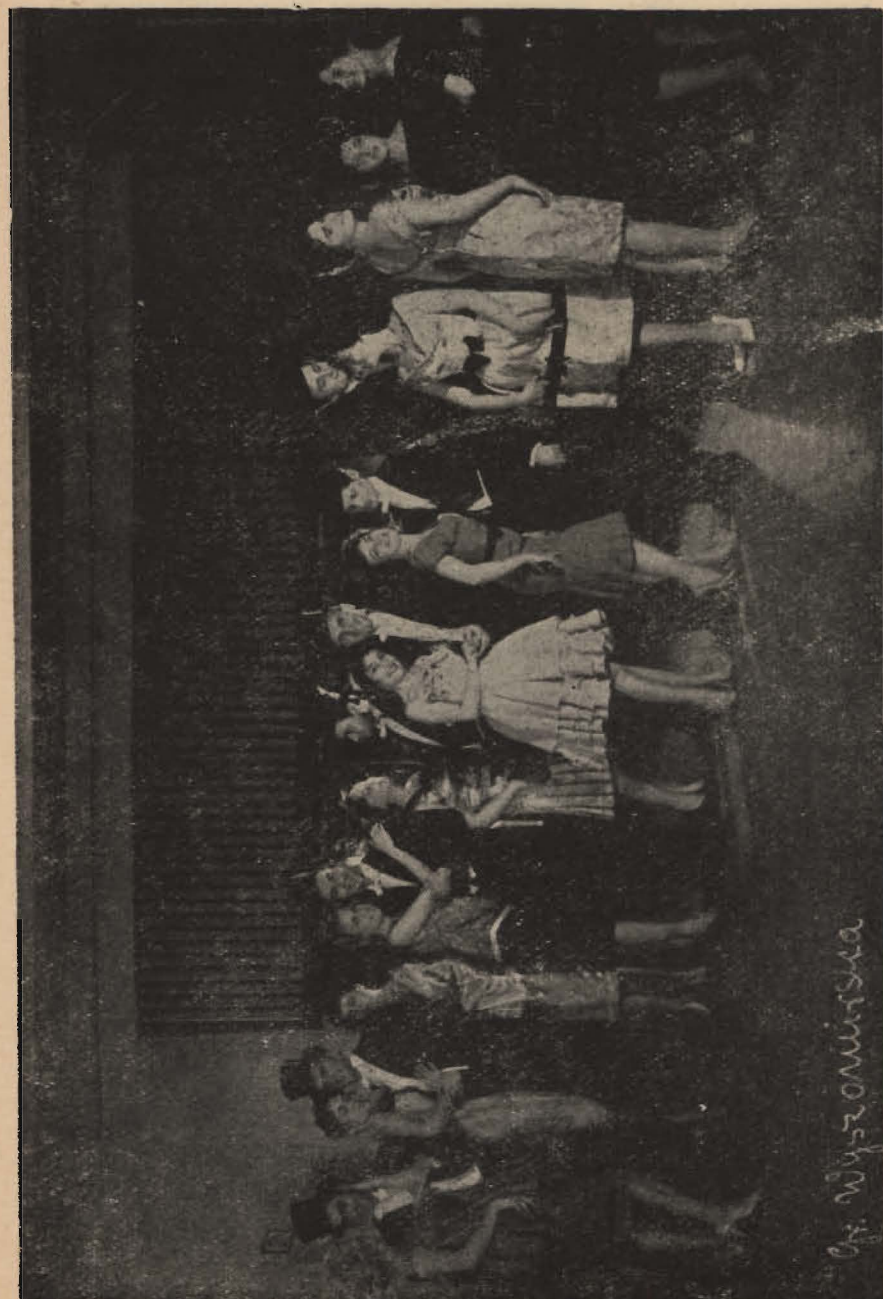
Ojciec Edwina ogłasza uroczyście zaręczyny swego syna ze Stasią. W odpowiedzi na to przedstawia Edwin jako swoją małżonkę — Sylwę. Artystka prostuje, że nie jest hrabiną, że Boni nie jest jej mężem, że... jest właściwie księżną Weylersheim. Według tego oto dokumentu mija dzisiaj osiem tygodni, w ciągu których Edwin zobowiązał się ją poślubić. Ale Sylwa jest wspomniałomyślna; dramatycznym gestem drze oświadczenie i opuszcza pałac.

Akt III.

Widzimy Sylwę w holu hotelowym. Jest w nienajlepszym humorze. Nie może jej rozruszać doświadczony lowelas Feri, który nie chciałby, żeby Sylwa zrezygnowała ze sceny. Przychodzi i Edwin, a za nim jego tata. W ogóle coś się w tym arystokratycznym świecie pokręciło. Księżę Weylersheim goni za Edwinem. Niedoszła narzeczona Edwina — Stasia też dokądś uciekła i też za kimś goni. Okoliczność wykorzystuje Boni. Oświadcza się o rękę Stasi i... zostaje przyjęty.

W czasie rozmowy z Ferim księżę dowiaduje się, że jego obecna małżonka, „podwójna” wdowa po hrabim von Loeben i baronie Zenter była 30 lat temu słynną „szampańską Hildą” występującą w kabaretach. Wobec tego ojcu nie pozostaje nic innego jak zgodzić się na małżeństwo „dziedzicznie obciążonego” syna z Sylwą.

L. S.



Op. Wyszomirska



Wanda Jakubowska



Jadwiga Kurzewska



Irena Szulc-Kruk



Jerzy Golfert



Zdzisław Kaczkowski



Aleksander Harbul



Janusz Gole



Adam Raczkowski



Marian Pokrzycki



Jan Rowiński



Maria Didur-Zaluska



Karol Koszela



Ada Jarysz



Krystyna Szydłowska



Maria Tomaszewska



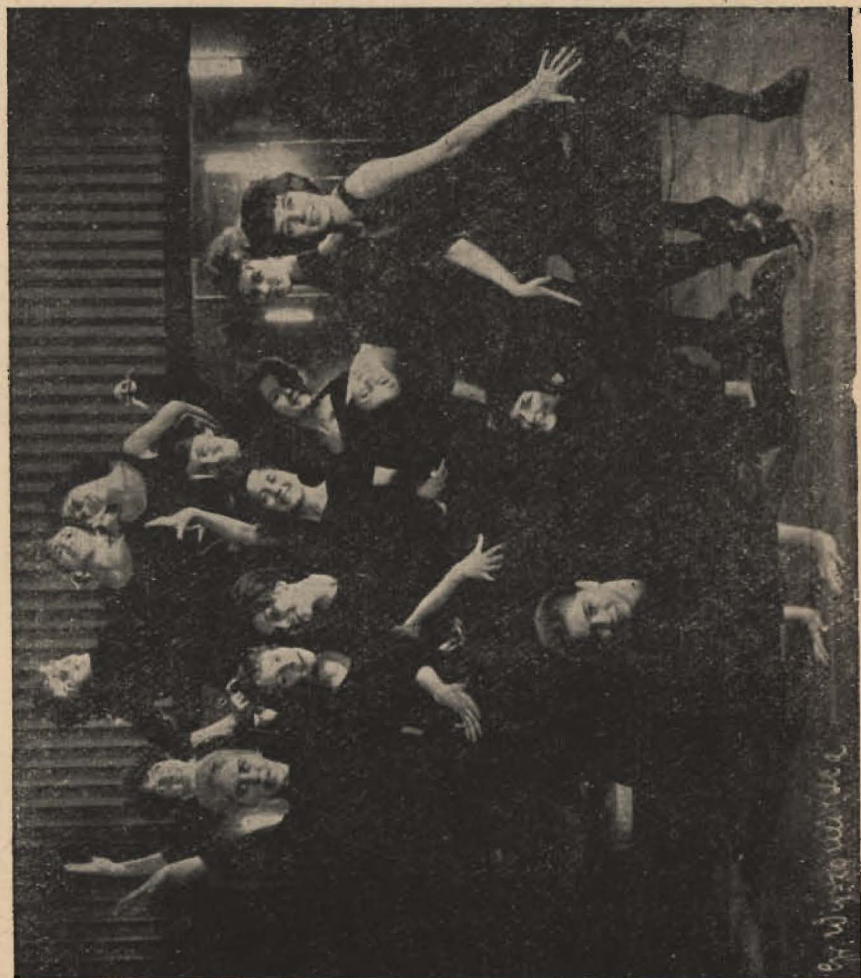
Jerzy Łodziński



Józefa Oleńska



Zygmunt Mariański



Lucyna Skalbania



Alksander Kondratiew



Zofia Głowińska



Jan Adamczyk



Barbara Biskupska



Marian Majewski



Adam Gruszczyński



Alina Zielewicz



Wacław Kędziora

ORKIESTRA

I skrzypce
 Mieczysław Giżelski
 (koncertmistrz)
 Paweł Lewicki
 (koncertmistrz)
 Edmund Rudzki
 Cecylia Tądrowska
 Czesław Zimny
 Mirosław Zalewski
 Tadeusz Ziółkowski

II skrzypce
 Edmund Lewandowski
 Henryk Brzeziński
 Stanisław Gostyński

Altówki
 Józef Pietz
 Roman Gomułka
 Tadeusz Renz

Wiolonczele
 Stanisław Sadłowski
 Roman Migaszewski

Kontrabasy
 Marian Roszyk
 Józef Stolarz

Fortepian
 Henryk Gwizdała

Flety
 Józef Sompoliński
 Marian Ratajczak

Oboje
 Witold Jeliński
 Wojciech Urbański

Klarnety
 Alojzy Przewoźny
 Jerzy Werbiński

Fagoty
 Edmund Rybicki
 Jerzy Kaźmierczak

Waltornie
 Henryk Beimcik
 Czesław Siedziński
 Alfred Jakubowski
 Bronisław Lisowski

Trąbki
 Wiktor Karasiewicz
 Jerzy Myszkowski
 Zdzisław Heidrich

Puzony
 Edward Gabryelski
 Marian Frankowski
 Mieczysław Jankiewicz

Perkusja
 Zbigniew Rudzki

* * *

Inspektor orkiestry: Alojzy Przewoźny

CHÓR

Zdzisława Gipka
 Zofia Gryzka
 Maria Herczyńska
 Wielisława Kamińska
 Wiesława Koperna
 Krystyna Lejman
 Teresa Mikołajczak
 Ewa Bernat
 Wiktoria Jarosz
 Małgorzata Rulewska
 Sabina Wiankowska
 Weronika Ziółkowska

Tadeusz Dobrowolski
 Stefan Daroni
 Błażej Liczmański
 Bernard Rogaliński
 Jerzy Walczak
 Marian Wojciechowski
 Henryk Dycha
 Jerzy Działyński
 Henryk Filipowski
 Jerzy Kubiak
 Sylwester Pucek
 Kazimierz Sibilski
 Henryk Wolnik

Inspektor chóru: Henryk Filipowski

BALET

Kierownik i pedagog baletu:

STELLA POKRZYWIŃSKA

Wanda Bajer
 Róża Folbrycht
 Bożena Gruszka
 Bogumiła Malak
 Aleksandra Mrugasiewicz
 Stefania Nowak
 Krystyna Radowicz
 Aleksandra Rybacka
 Lidia Stachowiak
 Mirosława Stachowiak
 Waleria Strykowska

Wanda Świergiel
 Lidia Uryzaj
 Hanna Wolniewicz
 Elżbieta Woźniak
 Bogumiła Ziętkiewicz
 Zdzisław Borkiewicz
 Janusz Brzeziński
 Janusz Kołodziejczak
 Marian Paszkiewicz
 Jerzy Pawlak
 Feliks Żurkiewicz

Korepetytor baletu: Bert Gloksin

Inspektor baletu: Feliks Żurkiewicz



TADEUSZ RATAJCZAK
Kierownik Techniczny

DZIAŁ TECHNICZNY:

Brygadier sceny — Adam Matuszak, modelator — Marian Lutkowski, pracownia krawiecka męska — Konstanty Bresiński, pracownia krawiecka damska — Cecylia Adamczak, światło — Ryszard Lutomski i Marian Błaszczak, perukarnia — Ludwik Dudziak, obuwnik — Jan Błaszczak, prace dekoracyjno-tapicerskie — Adam Matuszak.

Kostiumy wykonano w pracowniach Operetki oraz w Spółdzielni P. L. i A.
„Regionalna” Poznań

Cena zł 4,—