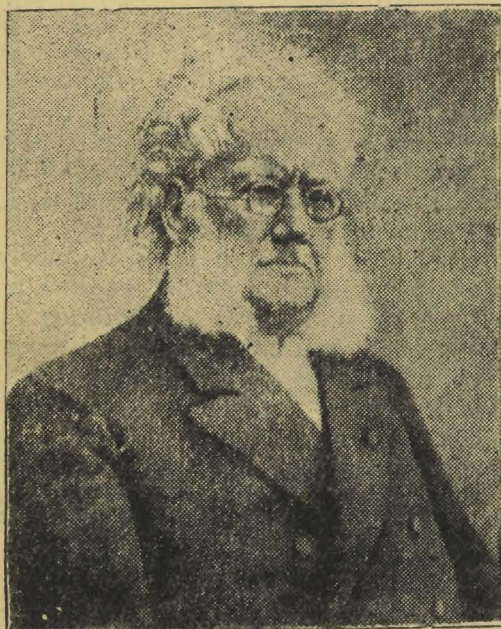


PAŃSTWOWY TEATR
IM. STEFANA ŻEROMSKIEGO
KIELCE - RADOM
DYREKTOR I KIEROWNIK ARTYSTYCZNY
TADEUSZ BYRSKI



HENRYK IBSEN

D O M L A L K I

(N O R A)

SZTUKA W 4 AKTACH

1954

Henryk Ibsen i jego „Nora”

Znakomity pisarz norweski Henryk Ibsen urodził się w miasteczku Skien w Norwegii w r. 1828. Ojciec jego był kupcem, który zbankrutował i popadł w nędzę. Henryk musiał się jąć pracy zarobkowej już w 16 roku życia, z początku jako uczeń aptekarski, potem jako wydawca, publicysta, malarz... Od najmłodszych lat zdradzał też zamiłowanie do poezji. Uprawiał lirykę, a w r. 1850 stworzył pierwszy utwór sceniczny p.t. „Katyliną”. Dzieło to otworzyło mu drogę wielkiej kariery dramatopisarskiej. Od r. 1851 do 1857 młodzieńki Ibsen pełni funkcję reżysera i dramaturga teatru w Bergen. Potem od r. 1857 do 1863 — jest dyrektorem teatru w Kristianii (Oslo). W r. 1864 dzięki otrzymanemu zasiłkowi rządowemu wyjechał za granicę, gdzie przebywa 27 lat — we Włoszech (Rzym), później w Niemczech (Drezno, Monachium). W r. 1891 wrócił do kraju i osiedlił się w Kristianii, zażywając sławy jednego z największych dramaturgów świata. Umarł w r. 1906.

Droga twórcza i droga rozwoju ideowego poety była długa i powikłana. Zapalony patriota norweski, zwolennik romantyzmu, wielbiciel Wiktora Hugo, Musseta i Merimègo, młody Ibsen zaczyna od sztuk historycznych, pisanych wierszem, do których tematy czerpał przeważnie z dziejów Norwegii i rodzimego folkloru. Sztuki te wypełniają pierwszy okres jego twórczości. Należy tu wymienić: „Grób Hunnów” (1850), „Noc Świętojańska” (1853), „Pani Inger na Oesterrad” (1854), „Uroczystość na Solhoug” (1855), „Olaf Lilienkrans” (1856), „Wojownicy na Helgelandzie” (1858) i „Pretendenci do tronu” (1863). Pisze też w tym okresie dwa piękne, pełne fantazji, nasycone pierwiastkami ludowości poematy dramatyczne: „Brand” (1866) i „Peer Gynt” (1867) oraz dwie sztuki o tematyce współczesnej: „Komedia miłości” (1862) i „Związek młodzieży” (1869).

Po kilkuletniej przerwie Ibsen zwraca się zdecydowanie do problemów życia współczesnego. W szeregu świetnych dramatów, pisanych już teraz wyłącznie prozą, takich jak: „Podpory społeczeństwa” (1877), „Dom lalki” (czyli „Nora” — 1879), „Upiory” (1881), „Wróg ludu” (1882) — ukazuje najbardziej typowe konflikty epoki. Ten drugi okres twórczości Ibsena wyraża najzupełniej jego tendencje realistyczne oraz jego niezwykle ostry krytycyzm w stosunku do burżuazyjnej rzeczywistości, chociaż — co godzi się tu zaznaczyć — poeta stale i świadomie unikał czynnego udziału w polityce, nigdy nie należał do żadnej partii lub organizacji społecznej. Nie był rewolucjonistą, ale był

fanatykiem prawdy i kochał ludzi, i to wystarczyło, by nadać jego dramatom społecznym cechy prawdziwej postępowości i humanizmu.

W okresie trzecim — mniej więcej od połowy lat osiemdziesiątych — Ibsen, rozczarowany do życia, które nie oszczędziło mu zawodów, — ulega wpływom schyłkowej ideologii mieszczańskiej, pogrąża się w koncepcjach idealistycznych, zaczyna hołdować teorii symbolizmu w literaturze („Dzika kaczka” — 1884). Punkt ciężkości swoich zainteresowań poeta przenosi do dziedziny zagadnień psychologicznych i biologicznych („Pani z morza” — 1888, Hedda Gabler — 1890). Pojawia się w nim skłonność do mistyki („Budowniczy Solness” — 1892), chociaż nadal właściwe mu są idee rzetelnie humanistyczne („John Gabriel Borkman” — 1896).

Dziś z perspektywy lat kilkudziesięciu od śmierci Ibsena inaczej się ocenia jego pisarstwo, niż to czynili ludzie współczesnej mu epoki, którzy wypowiadali o nim najbardziej sprzeczne sądy, najczęściej nie rozumiejąc wcale istoty jego dążeń ideowych i artystycznych.

Dla nas Ibsen jest człowiekiem wielkiego serca i wielkiego talentu, pisarzem, który wychodząc wprawdzie z błędnych założeń filozoficznych umiał jednak wznieść się na wyżyny twórczości dzięki temu, że dostrzegł zło społeczne swoich czasów, zło tkwiące w ustroju burżuazyjnym, opartym na zasadzie bezlitosnej walki o byt, ustroju pełnym zakłamania i cynizmu. Ibsen umiał przy tym pokazać nie tylko typy ujemne, charakterystyczne dla tej epoki „złotego cielca”, ale również typy dodatnie, zdolne mocą swego charakteru do zaprotestowania przeciwko nikczemnej rzeczywistości.

Takim typem jest właśnie Nora — bohaterka sztuki przedstawiającej życie mieszczańskiej rodziny w latach najbujniejszego rozkwitu kapitalizmu w Norwegii (lata osiemdziesiąte XIX w.). Nora wychowana w atmosferze moralności mieszczańskiej, czyniącej z kobiety prawdziwą „lalkę”, stawiającej kobietę pod każdym względem niżej od mężczyzny — Nora umie się wyzwolić z pęt tej moralności i odejść od męża — filistra i egoisty, zadokumentować swoją godność ludzką i niezależność charakteru. Bunt przeciwko „urodzie życia” (mieszczańskiego) idzie tu w porze z optymizmem moralnym.

Na tym polega trwała wartość tej sztuki, która ponownie zdobywa sobie w naszych czasach rozgłos na scenach polskich jako jedno z najpiękniejszych i najbardziej wzruszających dzieł niesłusznie zapomnianego do niedawna dramatopisarza. (—) J.

HENRYK IBSEN

DOM LALKI

(NORA)

W PRZEKŁADZIE: JACKA FRÜHLINGA

OSOBY:

ROBERT HELMER	-	ZYGMUNT MILSKI
NORA	-	MARIA KARCHOWSKA
DOKTÓR RANK	-	JULIAN KRZYWKA
KRYSTYNA LINDEN	-	ANNA PRZYSIECKA
GÜNTER	-	BOLESŁAW ORSKI
MARIANNA	-	HELENA MAASSÓWNA
HELENA	-	XENIA JAROSZYŃSKA

REŻYSER: **OLGA KOSZUTSKA** SCENOGRAF: **SALOMEA GAWROŃSKA**

KIEROWNICTWO LITERACKIE TEATRU: **JERZY JĘDRZEJEWICZ**

Koniec przedstawienia o godz. 21.30

CENA PROGRAMU 50 GROSZY

Tłoczono w Radomskich Zakł. Graf. w Radomiu, ul. Żeromskiego 49 Nr zam. 2546 4.000 egz.
Papier druk. sat. kl. 5 60 gr. form. 594x841 Drukukończono dn. 8.11.54 L-5-16540 5.11.54

ZE ZBIORÓW

Andrzeja Klausmanna