

G. VERDI

OTELLO

Premiera 20. XII 1971.

PAŃSTWOWA OPERA I FILHARMONIA BAŁTYCKA

Dyrektor
Tadeusz Rybowski

Kierownik Artystyczny
Jerzy Katlewicz

GIUSEPPE VERDI

OTELLO

OPERA W 4-CH AKTACH

Libretto: wg Wiliama Szekspira — Arrigo Boito

Tekst polski: Aleksander Bardini

Kierownictwo muzyczne
SIEGFRIED KÖHLER

Reżyseria i inscenizacja
HERMANN WEDEKIND

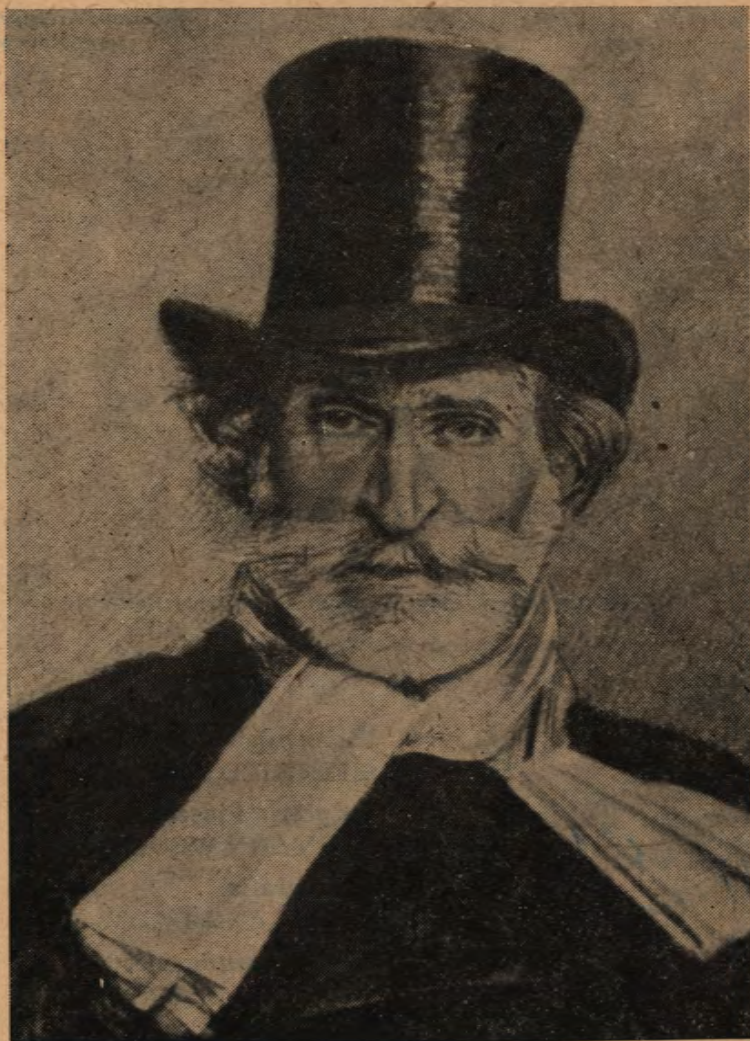
Scenografia
WOLFGANG DAHM

Przygotowanie chóru
WIESŁAW CZERSKI

Asystent reżysera
MICHAŁ KASZYC

*Herrnlichen Dank
H. Weckend*

GIUSEPPE VERDI I JEGO „OTELLO”



GIUSEPPE VERDI

1813—1901

Okolo połowy ubiegłego stulecia na horyzoncie teatru operowego niemal równocześnie pojawili się dwaj genialni twórcy — nota bene obydwaj urodzeni w tym samym roku 1813: Ryszard Wagner, wielki odnowiciel wskrzeszonej w poprzednich stuleciach przez Monteverdiego i Glucka idei antycznego dramatu muzycznego, zespolonej z nowatorskimi środkami harmoniki i instrumentacji oraz Giuseppe Verdi — kontynuator najpiękniejszych tradycji opery włoskiej, który, innymi zupełnie krocząc drogami, doszedł pod koniec życia również do realizacji dramatu muzycznego w pełnym znaczeniu tego słowa, lecz w przeciwieństwie do Wagnera nie zatracił przy tym uroku i melodyjności włoskiego belcanta.

Giuseppe Verdi urodził się 10 lutego 1813 roku w wiosce Roncole, w księstwie Parmy. Pierwsze lekcje muzyki pobierał u miejscowego organisty; w dziewiętnastym roku życia wyruszył do Mediolanu by tam wstąpić do Konserwatorium, jednak komisja egzaminacyjna stwierdziła... kompletny brak talentu muzycznego. Rozpoczyna więc Verdi prywatne studia pod kierunkiem kapelmistrza Lavigna i już w 1839 roku wystawia w Mediolanie pierwszą operę „Oberto, Conte di San Bonifazio”. Równocześnie bierze żywy udział w życiu politycznym; w owym czasie, bezpośrednio poprzedzającym Wiosnę Ludów, Włochy składały się z szeregu małych, feudalnych księstewek, północne zaś prowincje, przede wszystkim „śpichlerz Włoch” — Lombardia, okupowane były przez Austriaków. Do ich wyzwolenia od dawna dążyli włoscy patrioci pragnąc ponadto zjednoczyć cały kraj w jedno potężne państwo. Młody Verdi całym sercem przyłącza się do nich; wszystkie jego opery z tego okresu mają za temat walkę o wolność podbitych i uciśnionych ludów.

Pierwsze opery Verdiego nie posiadają jednak jeszcze głębszych walorów artystycznych. Światową sławę ugruntowały mu dopiero dzieła drugiego okresu twórczości: „Rigoletto”, „Trubadur”, „Traviata”, „Bal Maskowy”. W nich widać jeszcze co prawda, zwłaszcza w dwóch pierwszych, wpływ wielkiej opery paryskiej, głównie Meyerbeera; ale dzieła zamykające ten okres — „Don Carlos”, czy „Aida”, to już arcydzieła pod każdym względem; staranny dobór libretta, znakomita orkiestracja i mistrzowskie opracowanie partii wokalnych składają się na genialną całość.

Za szczytowe jednak twórcze osiągnięcie Verdiego uznano powszechnie dwa dzieła, w późnej już powstałe starości: „Otello” oraz „Falstaff”.

Szesnaście blisko lat dzieli powstanie „Otella” od świetnej premiery „Aidy”. Długa to była przerwa, lecz za to wystawienie w roku 1887 w mediolańskiej „Scali” dzieła, będącego muzyczną transpozycją słynnego dramatu Szekspira, stało się nowym wielkim triumfem 74-letniego kompozytora. Dowodziło ono jasno, że geniusz wielkiego mistrza, mimo sędziwego wieku, nie tylko się nie wyczerpał, ale wszedł w nowy,

najświetniejszy bodaj etap twórczego rozwoju, wzbogacając się o nieznaną przedtem wartość. „Otello” różni się bowiem ogromnie od wcześniejszych oper Verdiego i stanowi mistrzowską, jedyną w swoim rodzaju syntezę melodyjnej śpiewności oper włoskich oraz nowoczesnych zdobyczy wagnerowskiego dramatu muzycznego.

Jeżeli zaś dzisiaj „Otello” Verdiego stosunkowo rzadko pojawia się na scenach, to przyczyną są przede wszystkim ogromne wymagania, jakie postawił tu kompozytor przed wykonawcami głównych partii, zwłaszcza Otella i Jagona, żądając od nich niezwykłych zupełnie waleń i potęgi głosu.

TREŚĆ OPERY

Akt I

Intryga zawiązuje się już w pierwszym akcie, a jej spiritus movens — to Jago, chorąży wojsk Otella, namiestnik Cypru z ramienia potężnej Rzeczypospolitej Weneckiej, która wówczas — w XV wieku władala tą wyspą. Pełen niepohamowanej ambicji Jago nienawidzi swego wodza i zazdrosny jest o względy, którymi Otello darzy swego zastępcę Kasja. Podczas uczyty, wyprawionej na cześć szczęśliwego powrotu Otella z wojennej wyprawy, Jago postanawia sprowokować podchmielonego Kasja do wydobycia miecza przeciwko cywilnemu gubernatorowi wyspy, Montano.

Plan Jagona udaje się — Otello za karę degradowuje Kasja, a Jagona mianuje swoim zastępcą. Teraz rozpocznie Jago trudniejszą i stokroć bardziej zawiłaną grę przeciwko samemu Otellowi. Na razie jednak nic jeszcze nie zapowiada zbliżającej się tragedii. Pierwszy akt opery kończy się wspaniałym duetem miłosnym Otella i jego ukochanej małżonki — Weneckianki Desdemony.

Akt II

Akt drugi opery w pełnym świetle ukazuje demoniczną, przewrotną naturę Jagona. Knując swe podstępne plany, wygłasza Jago swoje „Credo” — szydercze wyznanie wiary. Do swych nikczemnych planów wyzyskuje Jago jasne i piękne uczucie miłości Otella i Desdemony. Namawia Kasja aby u małżonki namiestnika szukał wstawienictwa, jeśli chce wrócić do łask Otella, sam zaś paru zręcznymi słowami zasiewa w duszy Otella ziarno zazdrości.

Opowiada mu zmyślony sen, świadczący jakoby o uczuciach Kasja u Desdemony, a wreszcie oświadcza, iż widział w ręku Kasja chustkę, którą niegdyś Otello jako dowód miłości ofiarował Desdemonie (chustkę tę zaś sam Jago niedawno sprytnie zdobył). Otello początkowo nie daje wiary jego słowom i rzuca się na oszczercę chcąc go zadławić, jednak wobec argumentów Jagona załamuje się. Ogarnia go rozpacz, która po chwili przeradza się we wściekłość. Teraz ślubuje Otello zemstę wiarołomnej żonie. Jago zaś godnie mu sekunduje.

Akt III

Za namową Jagona Otello prosi Desdemonę o pożyczanie chustki, którą jej niegdyś ofiarował. Desdemonie nie może sobie przypomnieć co z nią zrobiła, czym doprowadzony do wściekłości Otello obrzuca ją obelgami. W chwilę potem podsłuchując z ukrycia rozmowę Kasja z Jagonem Otello utwierdza się w przekonaniu, o niewierności swej żony — zwłaszcza, że w ręku Kasja widzi ową fatalną chustkę, którą oczywiście przedtem Jago zręcznie Kasjowi podrzucił. Postanawia więc uśmiercić wiarołomną małżonkę.

Otoczony wspaniałym orszakiem przybywa Lodovico, poseł Rzeczypospolitej Weneckiej. Przywozi on namiestnikowi rozkaz odwołujący

go do Wenecji, a jego następcą mianuje Kasja. Smutek, jaki maluje się na twarzy Desdemony, tłumaczy sobie Otello jako żal z powodu bliskiego rozstania z kochankiem i nie panując już nad sobą, publicznie znieważa żonę. Jago triumfuje, widząc swe plany bliskie spełnienia.

Akt IV

W swej sypialni Desdemona z pomocą pokojowej Emilli, żony Jagona przygotowuje się do nocnego spoczynku. Gdy zasypia, przez ukryte w murze drzwi wchodzi Otello. Budzi swą żonę pocałunkiem i — poleca przygotować się na śmierć. Daremnie zapewnia go Desdemona o swej niewinności — nieubłagany Otello dusi ją.

Emilia przybiega z wiadomością, że Kasjo zabił Rodryga, który nań znieścacka napadł. Przerazona spostrzega martwiejące ciało swej pani. Na jej krzyk zjawia się Lodovico, Kasjo, Jago i inni. Teraz Emilia mimo pogroźek męża opowiada prawdziwą historię fatalnej chustki.

Równocześnie Montano relacjonuje przedśmiertne wyznanie Rodryga, ukazujące jasno przewrotne intrygi Jagona. Za późno pojmuje Otello swą straszną pomyłkę. Zrozpaczony, przytłoczony ciężarem dokonanej zbrodni, przebija się sztyletem i żegnając po raz ostatni swą ukochaną — pada martwy obok jej ciała.

J. K.



Projekt kostiumu Desdemony



Projekt kostiumu Otella

O B S A D A

Otello

— Jan Kusiewicz ✓
Franciszek Warecki ✓

Cassio

— Józef Figas ✓
Feliks Lewandowski ✓

Desdemona

— Urszula Szerszeń ✓
Maria Zielińska ✓
Łucja Żelukiewicz

Lodovico

— Jerzy Podsiadły ✓
Jerzy Szymański

Jago

— Czesław Babiński
Jan Gdaniec
Władysław Malczewski ✓

Montano

— Jan Gdaniec ✓
Wacław Prabucki ✓
Kazimierz Sandurski

Emilia

— Anna Bartoszyńska
Leokadia Borowska ✓
Zofia Czepielówna ✓

Rodrigo

— Franciszek Kokot ✓
Feliks Lewandowski

Herold

— Zdzisław Suski ✓
Paweł Trzebiatowski ✓

ORKIESTRA I CHÓR PAŃSTWOWEJ OPERY I FILHARMONII BAŁTYCKIEJ

Kierownictwo muzyczne
SIEGFRIED KÖHLER

Dyrygenci
SIEGFRIED KÖHLER
JERZY KATLEWICZ
ZBIGNIEW BRUNA

Dyrygent-asystent
GRZEGORZ SUTT

Korepetytorzy solistów

Urszula Kulkowa
Laura Popławska
Helena Zwijasowa

Inspicjent
Michał Kaszyc

Sufler
Eufemia Klasa

Obsada dzisiejszego przedstawienia znajduje się na tablicy w hallu



CHÓR OPERY BAŁTYCKIEJ

Kierownik chóru
WIESŁAW CZERSKI

Korepetytor
HENRYK SPYCHAŁA

Soprany

Adamczak Stefania
Chudzicka Ludgarda
Deptulska Rozwita
Dowbór Jadwiga
Gibczyńska Stanisława
Huk Teresa
Kolasińska Urszula
Kostkiewicz Irmina
Lewandowska Donata
Lupińska Krystyna
Manikowska Felicja
Massalska Halina
Nawrocka Teresa
Piepkówna Kornelia
Pilchowska Genowefa
Podbiłska Michalina

Alty

Andersz Czesława
Bartkowiak Halina
Bukowska Janina
Filipiak Władysława
Gachowa Zofia
Glasenapp Urszula
Iwor Gabriela
Jungowska Zdzisława
Kordulska Barbara
Krzyżanowska Alicja
Malewicka Maria
Radtke Urszula
Raduła Maria
Węgrzyn Anna

Kierownik wokalny
JERZY SZYMAŃSKI

Inspektor
ZDZISŁAW SUSKI

Tenory

Badura Jan
Bykowski Edward
Dąbkowski Andrzej
Grandowicz Włodzimierz
Leśniewski Tadeusz
Miszker Erwin
Petsch Alfons
Różagórski Stanisław
Sywec Michał
Wielikaniec Grzesław
Wysocki Romuald
Zwiernik Jan

Basy

Donocik Gustaw
Gierkowicz Jarosław
Kamiński Stanisław
Kasprzyk Władysław
Łukaszewski Bogdan
Nowiński Kazimierz
Suski Zdzisław
Staniucha Kazimierz
Szławski Zdzisław
Szwarckopf Andrzej
Wensora Zygmunt

ORKIESTRA PAŃSTWOWEJ OPERY I FILHARMONII BAŁTYCKIEJ

KIEROWNIK ARTYSTYCZNY I DYRYGENT—JERZY KATLEWICZ
DYRYGENT — ZBIGNIEW BRUNA
DYRYGENT-ASYSTENT — GRZEGORZ SUTT

I SKRZYPCE

Kochański Tadeusz
(koncertmistrz)
Szmaj Wojciech (koncertmistrz)
Bujalski Franciszek
Kucal Jerzy
Peisert Andrzej
Wytrykowski Zbigniew
Stein Kazimierz
Langowska Maria
Jeziorny Wiesław
Niemiro Henryk
Mieńko Michał
Zielińska Irena
Huzarski Kazimierz

II SKRZYPCE

Kosiorek Stanisław
Zaręba Zenon
Sztukowski Sylwester
Małcki Jerzy
Butowski Wacław
Popielska Wanda
Osterczy Stefan
Marhula Benjamin
Brochocki Bronisław
Kres Norbert
Tomczyk Bernard
Jellaczye Jerzy

ALTÓWKI

Smilgin Mieczysław
Wojtkowski Jerzy
Albrecht Irena
Mańkowski Kazimierz
Lejman Krystyna
Złotorowicz Marzena
Budny Piotr
Sajek Piotr

WIOLONCZELE

Zaborowska Bożena
(koncertmistrz)
Swiño Janusz
(koncertmistrz)
Filar Andrzej
Pokorniecki Franciszek
Baryła Karol
Tomczak Tadeusz
Sperski Kazimierz
Andrzejewski Tadeusz
Zaborowski Jan

KONTRABASY

Piotrowicz Edwin
Kucharska Barbara
Rosiek Stanisław
Chamera Adam
Mazur Adolf
Pile Antoni
Piotrowicz Zdzisław

Inspektor: Henryk Niemiro

HARFA

Rużkowa Regina
Winiewicz-Gbiorczyk Halina

FORTEPIAN

Kulkowa Urszula

ORGANY

Spychała Henryk

FLETY

Gagalka Wacław
Klaman Ryszard
Kaziński Jarosław
Kwiecień Mieczysław

OBOJE

Gassan Erwin
Buczowski Romuald
Sekowski Stanisław

ROŻEK ANGIELSKI

Chrapkowski Henryk

KLARNETY

Swiercz Władysław
Zaręba Jan
Pietras Andrzej
Swiercz Ryszard

BAS-KLARNET

Guzowski Kazimierz

FAGOTY

Radula Benedykt
Pilat Maksymilian
Stracewski Mirosław

KONTRAFAGOT

Pawłowski Jerzy

WALTORNIE

Filipowicz Kazimierz
Suchoples Aleksander
Klimek Zygmun
Tylewski Tomasz
Brzostek Leon

TRĄBKI

Ratajczak Ryszard
Burdynowski Józef
Tabaszewski Franciszek
Mirzwa Alicja
Stachnik Józef

PUZONY

Trus Aleksander
Kasprzycki Alfons
Tuzinowski Jan
Grygorowicz Edward

TUBA

Tęcza Karol

PERKUSJA

Szymański Marian
Rugienis Bronisław

Korektor fortepianów
Władysław Oglecki

ZESPÓŁ TECHNICZNY

Kierownik sceny— Janusz Dutkiewicz
Światła — Bronisław Ciba

Kierownik warsztatów

— Henryk Wisz

Kierownicy pracowni:

perukarskiej

— Halina Wasielewska

stolarskiej

— Bronisław Rapicki

modelarskiej

— Mieczysław Iwański

malarskiej

— Zdzisław Bubella

krawieckiej damskiej

— Sabina Ostrowska

krawieckiej męskiej

— Kazimierz Skoczeń

obuwniczej

— Jerzy Borysowicz

Rekwizytor

— Jan Walerzak

ORKIESTRA PAŃSTWOWEJ OPERY I FILHARMONII
BAŁTYCKIEJ

KIEROWNIK ARTYSTYCZNY I DYRYGENT—JERZY KATLEWICZ
DYRYGENT — ZBIGNIEW BRUNA
DYRYGENT-ASYSTENT — GRZEGORZ SUTT

I SKRZYPCE

Kochański Tadeusz
(koncertmistrz)
Szmaj Wojciech (koncertmistrz)
Bujalski Franciszek
Kucal Jerzy
Peisert Andrzej
Wytrykowski Zbigniew
Stein Kazimierz
Langowska Maria
Jeziorny Wiesław
Niemiro Henryk
Mieńko Michał
Zielińska Irena
Huzarski Kazimierz

II SKRZYPCE

Kosiorek Stanisław
Zaręba Zenon
Sztukowski Sylwester
Małecki Jerzy
Butowski Wacław
Popielska Wanda
Osterczy Stefan
Marhula Benjamin
Brochocki Bronisław
Kres Norbert
Tomczyk Bernard
Jellaczye Jerzy

ALTÓWKI

Smilgin Mieczysław
Wojtkowski Jerzy
Albrecht Irena
Mańkowski Kazimierz
Lejman Krystyna
Złotorowicz Marzenna
Budny Piotr
Sajek Piotr

WIOLONCZELE

Zaborowska Bożena
(koncertmistrz)
SwiHo Janusz
(koncertmistrz)
Filar Andrzej
Pokorniecki Franciszek
Baryła Karol
Tomczak Tadeusz
Sperski Kazimierz
Andrzejewski Tadeusz
Zaborowski Jan

KONTRABASY

Piotrowicz Edwin
Kucharska Barbara
Rosiek Stanisław
Chamera Adam
Mazur Adolf
Pile Antoni
Piotrowicz Zdzisław

Inspektor: Henryk Niemiro

HARFA

Rużkowa Regina
Winiewicz-Gbiorczyk Halina

FORTEPIAN

Kulkowa Urszula

ORGANY

Spychała Henryk

FLETY

Gagalka Wacław
Klaman Ryszard
Kaziński Jarosław
Kwiecień Mieczysław

OBOJE

Gassan Erwin
Buczowski Romuald
Sekowski Stanisław

ROŻEK ANGIELSKI

Chrapkowski Henryk

KLARNETY

Swiercz Władysław
Zaręba Jan
Pietras Andrzej
Swiercz Ryszard

BAS-KLARNET

Guzowski Kazimierz

FAGOTY

Radula Benedykt
Pilat Maksymilian
Stracewski Mirosław

KONTRAFAGOT

Pawłowski Jerzy

WALTORNIE

Filipowicz Kazimierz
Suchoples Aleksander
Klimek Zvgmunt
Tylewski Tomasz
Brzostek Leon

TRĄBKI

Ratajczak Ryszard
Burdynowski Józef
Tabaszewski Franciszek
Mirzwa Alicja
Stachnik Józef

PUZONY

Trus Aleksander
Kasprzycki Alfons
Tuzinowski Jan
Grygorowicz Edward

TUBA

Tęcza Karol

PERKUSJA

Szymański Marian
Rugienis Bronisław

Korektor fortepianów
Władysław Oglecki

ZESPÓŁ TECHNICZNY

Kierownik sceny— Janusz Dutkiewicz
Światła — Bronisław Ciba

Kierownik warsztatów

— Henryk Wisz

Kierownicy pracowni:

perukarskiej

— Halina Wasielewska

stolarskiej

— Bronisław Rapicki

modelarskiej

— Mieczysław Iwański

malarskiej

— Zdzisław Bubella

krawieckiej damskiej

— Sabina Ostrowska

krawieckiej męskiej

— Kazimierz Skoczeń

obuwniczej

— Jerzy Borysowicz

Rekwizytor

— Jan Walerzak

Najbliższa premiera
marzec 1968

Piotr Czajkowski
JEZIORO ŁABĘDZIE
balet

Cena zł 5,50

PAŃSTWOWA OPERA I FILHARMONIA
Bałtycka w Gdańsku

CENA

ulgowy

20,00 ZŁ

CENA

specjalny

S

PARTER

4. CZER. 1972

A

Rząd

23

Miejsce

KUPON KONTROLNY
BILET BEZ KUPONU
NIEWAŻNY