

*Tennessee
Williams*

SKYMAN

MAN-

-ZARIA



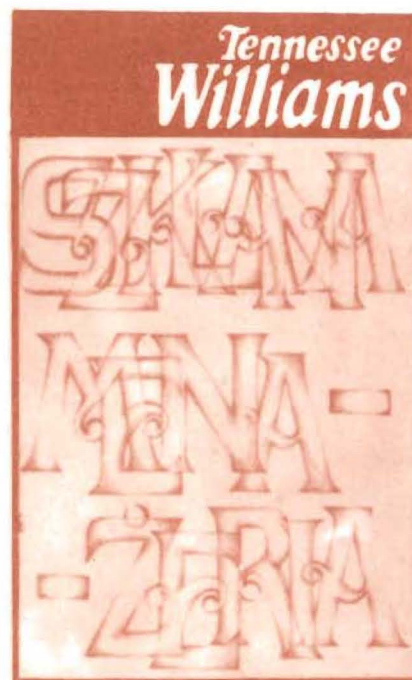
Dyrektor - JAN KEMPA

Dyrektor Artystyczny - BOGDAN MICHALIK

Zastępca Dyrektora - IRENA MUSIALIK

Kierownik Literacki

- KAZIMIERZ A. LEWKOWSKI



PANSTWOWY
TEATR

DRAMATYCZNY

im. ADAMA MICKIEWICZA
w CZĘSTOCHOWIE

TENNESSEE WILLIAMS SZKLANA MENAZERIA

Przełożył Kazimierz Piotrowski

Reżyseria — Bogdan CIOSEK
Scenografia — Andrzej WITKOWSKI
Muzyka — Tomasz LIDA

Osoby:

Matka — Cecylia PUTRO
Elżbieta SZMONIEWSKA
Syn — Janusz DZIUBIŃSKI
Córka — Elwira HAMERSKA
Gość — Michał KULA

Asystent reżysera — Janusz DZIUBIŃSKI
Inspicjent i sufler — Barbara OLESIŃSKA

Dziesiąta premiera sezonu 1984/85
25 maja 1985



Mama - Amanda



*zonkiel
z Blue Mountain*

SZKLANA MENAŻERIA

Tennessee Williams dorastał w okresie wielkiego kryzysu. Życiorys jego jest jednak dosyć typowym dla twórców amerykańskich. Przerwane kilkakrotnie studia, przeróżne dorywcze zajęcia, jakich się później chwycił i włóczęga po rozległych przestrzeniach państwa-molocha — te doświadczenia wspólne są wielu pisarzom. Tennessee zglębiał materię teatralną w czasie pracy na scenie i na kursach dramaturgii prowadzonych przez Erwina Piscatora. Rzemiosło Williamsa jest najwyższej próby. Nie powstało ono z niczego ani też nie pojawiło się nagle. Pierwszy sukces porzodziły dotkliwe klęski. Droga Williamsa to ciągle poszukiwanie właściwej formy (również możliwie najbardziej atrakcyjnej). Nie porzucał pracy nad utworami ani po odniesionej klęsce, ani po osiągniętym sukcesie. Każdą sztukę wypróbował na prowincji, by po roku, czy nawet dłuższym okresie czasu, podjąć ryzyko premiery na Broadwayu. Taką drogę przebyła też „Szklana menażeria”.

Na początku powstała nowela „Szklany portret dziewczyny”, później Williams napisał dla wytwórni MGM scenariusz „Szanowny gość”. Dopiero na końcu powstała wersja sceniczna tematu, która też miała kilka wariantów.

Michał Sprusiński uważał, iż Williamsa charakteryzował ten pęd do przemianowywania. Pierwszą czynnością tego typu była zmiana własnego imienia. Nazywał się właściwie Thomas Lanier Williams, przydomek poetycki przybrał od nazwy jednej z wielkich rzek. Sam będąc dzieckiem Mississippi, przybrał miano niedalekiej Tennessee, przynajmniej bardziej dźwięczne i atrakcyjne.

Podobnym zabiegiem poddawał swe utwory. Lecz w tym pędzie do nagłych zmian o wiele bardziej zastanawiająca jest uporczywość w trzymaniu się opracowywanego materiału. Powodem nie był brak inwencji w tworzeniu nowych zdarzeń, lecz silny związek autora z przedstawionym światem.



Tom

Tennessee Williams nadał „Szklanej menażerii” bogatą oprawę inscenizacyjną. Dziejom rodziny Wingfieldów „dopisał” też tło społeczne. Obydwa te zabiegi straciły swą atrakcyjność. Trudno dzisiejszego widza epatować grą świateł, projekcją napisów i obrazów, przysłonami ze szklanych tafli. Tło społeczne nie oparłoby się sceptycyzmowi odbiorców, gdyż wydaje się być „zrobione na wyrost”. Realizatorzy skupiają swą uwagę na kameralnym dramacie Wingfieldów.

W przedakcji umieścił autor historię rodziny. Da się ona streścić następująco: Amanda żyła szczęśliwie w domu rodzinnym na Południu USA otoczona gronem wielbicieli. Pewnie wybrałaby jednego z nich i wiodła dostatnie życie, lecz uległa czarowi przybysza, urokliwego Wingfielda.

Rodzinnie Wingfieldów nie wiodło się najlepiej. Zniechęcony mężczyzna porzucił żonę i dzieci. Tom i Laura niewiele osiągnęli w swym życiu. Ona tak daleko zaszła w swym chorobliwym przewrażliwieniu, że nie jest zdolna do funkcjonowania poza rodziną. Główny ciężar utrzymania matki i siostry spoczywa na barkach Toma, poety o upodobaniach do włóczęgi. Praca w magazynie butów nuży go równie jak przywiązanie do jednego miejsca. Amanda pozostała infantylną panną z Południa. Nie może oderwać myśli od krainy swych erotycznych sukcesów. Daleka od prawdziwego życia i nie potrafiąca sprostać jego wymaganiom, jest jednak osobą energiczną i zdecydowaną. Porzucona przez męża swoją zachłanną miłość przelała na dzieci. Spętała je tym uczuciem, przywiązała do siebie.

Sytuacja uwięzienia, spętania jest widoczna najwyraźniej na początku sztuki. Tom pracuje w zniechęcającym magazynie, lecz wieczory spędza poza domem. Laura coraz bardziej pogrąża się w apatię. Próba wyrwania jej z postępującego zubożenia skończyła się fiaskiem. Laura po pierwszych niepowodzeniach porzuciła szkołę pisania na maszynie. Amanda wyczekuje teraz przybycia zbawcy: mężczyzny, który pojąłby Laurę za żonę i przejął opiekę nad nią. Tom, który podjął już decyzję o porzuceniu domu, czyni ustępstwo wobec matki i zaprasza kolegę z pracy.

Wizyta Jima wnosi do sztuki przyspieszenie akcji i naglej jej odmiany. Ożywają nadzieje Amandy. Pochłaniają ją przygotowania. Stara się uatrakcyjnić wygląd córki, wzbogacić go atrybutami kobiecości. Przybycie Jima powoduje wycofanie się Laury, jej paniczną ucieczkę w głąb mieszkania. Spotykają się dopiero po zakończeniu posiłku. Okoliczności, które temu towarzyszą, są niezwykle sprzyjające. Nawet napięcie w przyrodzie, jakie zwykle poprzedza burzę, rozładowuje się, a na ziemię spływają strugi deszczu. Obce, bezosobowe światło elektryczne zastępuje ciepły, przyjazny blask płonących świec. Z pobliskiego dancingu dobiegają dźwięki muzyki. Przestrzeń dotychczas tak Laurze wroga kurczy się do rozmiarów znanego jej dobrze pokoju. Prostota Jima i bezpośredniość również sprzyjają ośmieleniu Laury. Odżywa i rozkwita uczucie, które żywiła dla Jima jeszcze w szkole. Obydwoje młodzi dają się schwytać w pułapkę. Jima ponosi gadulstwo i pycha. Wierzy, iż może pomóc Laurze. W rzeczywistości jednak igra jej losem. Czuje, że Laura ulega jego wpływowi, oddaje się mu w opiekę, zawiera mu. On zaś, zdając sobie sprawę z zaistniałego nieporozumienia, przeciąga tę sytuację poza granice możliwości.

Dopiero gdy Laura staje się mu zupełnie powolna, wycofuje się nagle, opowiada o swych zobowiązaniach wobec innej. Spiesznie też opuszcza mieszkanie Wingfieldów.

Przedstawiany bieg wydarzeń posiada cechy tragedii. Dodajmy od razu — tragedii mieszczańskiej. Akcja obrazuje moment bliski katastrofy. Zdarzenia czasami zdają się odwlekać jej nadejście, perypetie ludzą perspektywą szczęśliwego zakończenia, by w końcu pchnąć dramat ku nieszczęściu. Rozwiązanie konfliktu nie wydaje się nam tak tragiczne. Bo cóż się właściwie dzieje: młody bohater zwodzi dziewczynę, kradnie jej całusa i ucieka,

Czujemy jednak, że te niewinne z pozoru zdarzenia znaczą bardzo dużo w życiu nadwrażliwej i płochliwej Laury. Ucieczka z osaczenia przez życie okazała się dla niej niemożliwa. Jedyne, który mógł jej w tym pomóc, okazał się oszustem.

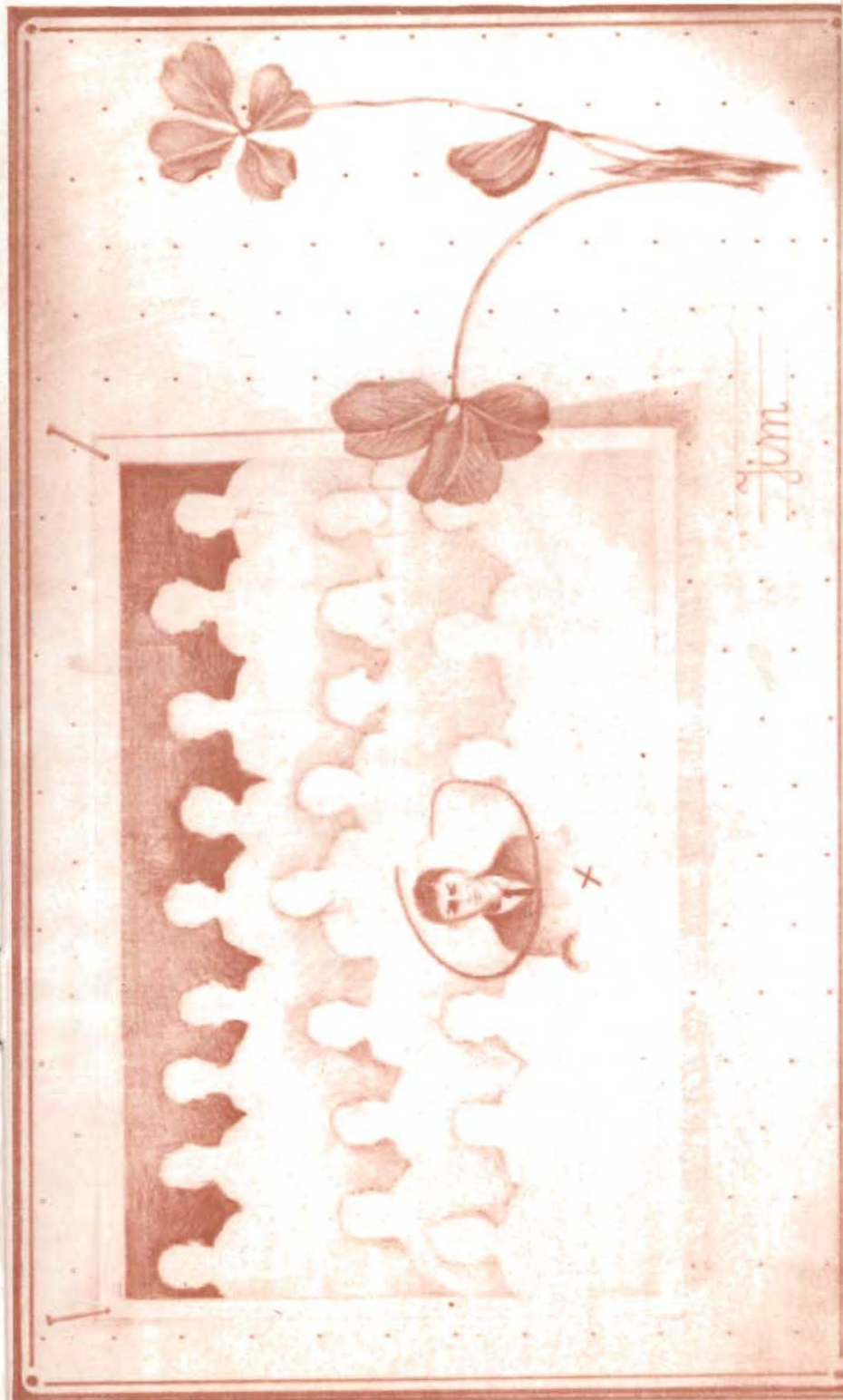
Paralelizm losów Laury i szklanej figurki jednorożca jest rodzajem symbolicznego komentarza. Jednorożec to zwierzę tak płochliwe, że myśliwi mogą je schwytać jedynie wystawiając przynętę w postaci niewinnej dziewczyny, drogą wzbudzenia jego ufności. Kiedy da się zwieść, ginie, choć jedyną tego przyczyną jest róg, różniący je od innych stworzeń. Tak mówią stare legendy.

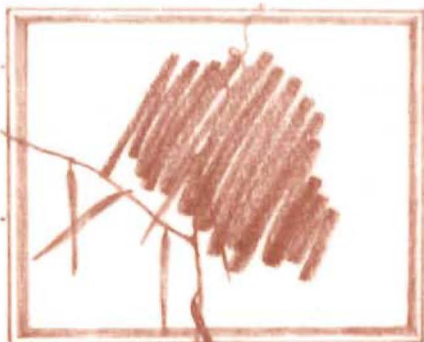
W utworze Williamsa zwierzątko po odtłuczeniu mu szklanego rogu pozornie upodabnia się do innych stworzeń szklanej menażerii. Czy można jednak uwierzyć, że i Laura upodobniła się do innych ludzi, że po tej stracie jest jeszcze w stanie żyć?

Niedopowiedzenia dramatu i wypowiedanie się poprzez zawoalowane znaczenia symboli wynikają z tego, że zdarzenia nie są przedstawione obiektywnie. Widzimy je takimi, jakimi ukazuje je Tom. Właściwą, współczesną akcją jest jego powrót do wspomnień. W niedługi czas po niefortunnych odwiedzinach stracił pracę i opuścił dom. Świadomość zdrady nie daje mu spokoju. Mimo upływu lat w myślach ciągle powraca do obrazu opuszczonej siostry. Niekonsekwencje przedstawienia wynikają z tego, że Tom cofa się przed powiedzeniem wszystkiego do końca. Czujemy jedynie, że wina jego była większa. Zapiera się prawdy. Obraz kształtuje tak, aby we własnych oczach usprawiedliwić swoje postępowanie. W swych wahaniach przerywa się od samooskarżeń do uniewinnień i przemilczeń.

Kim jest Tom? Nazwiskiem i imieniem upodobnił go Williams do samego siebie. Chciał chyba byśmy widzieli w kreowanej postaci jego alter ego. Jakiś drugi ja, bliski, prezentuje (to znaczy uzewnętrznia) swój dramat. „Szklana menażeria” jest pierwszą tak ukształtowaną postacią świata Tennessee Williamsa. Przedstawiany później w formie bardziej jawnej, bez tylu niedopowiedzeń, w nasyceńcu zdarzeniami gwałtownymi i drastycznymi, nie miał już nigdy tego ściszenia, kameralności i delikatności, tego zawahania przed ukazaniem całej ohydy, jakiej w naszych oczach nabiera świat.

W. Paszkowski





ja



Laura

TENNESSEE WILLIAMS

(właśc. Thomas Lanier Williams, ur. 26 III 1914 w Columbs, zm. 25 II 1983 w Nowym Jorku) był synem komwojażera fabryki obuwia. Matka pochodziła z rodziny od dawna zasiedziałej w stanie Tennessee. W 1918 rodzice Thomasa przenieśli się do St. Louis. Tutaj spędził swoje dzieciństwo i lata szkolne. W okresie 1930—1938 studiował na kilku uniwersytetach: najpierw dziennikarstwo w Columbii, potem w St. Louis i Iowa. Od 1936 występował w teatrze, pracował też jako kelner, windziarz, bileter w kinie. Był także urzędnikiem w fabryce, w której pracował jego ojciec. Wiedzę o teatrze i dramacie pogłębiał w Dramatic Workshop Erwina Piscatora. W 1939 cztery jednoaktówki Williama wygrały w konkursie ogłoszonym przez Group Theatre. W roku następnym jego pełnospektaklowa sztuka „Bitwa aniołów” zrobiła klapę. Uznanie przyniosła mu dopiero nowojorska premiera „Szklanej menażerii” w 1945 r. Sztuka była grana 561 razy, została też sfilmowana przez Elię Kazana. Williams zasłynął jako autor sztuki: „Tramwaj zwany pożądaniem” (1947), „Tatuowana róża” (1950), „Kotka na gorącym blaszanym dachu” (1955), „Nagle ostatniego lata” (1958), „Słodki ptak młodości” (1959), „Noc iguany” (1961).

Kierownik Techniczny,

— Henryk Palacz

Kierownicy pracowni:

Krawieckiej

— Stefania Witas

Perukarskiej

— Czesław Kociński

Elektrycznej

— Piotr Kuzior

Malarsko-modelatorskiej

— Genowefa Stępień

Stolarskiej

— Wiesław Uchroński

Ślusarskiej

— Ignacy Chęciński

Szewskiej

— Franciszek Adrianowicz

Akustycznej

— Edward Drynda

Tapicerskiej

— Józef Knopik

Biuro Obsługi Widzów

— Maria Bakula

Kierownik Objazdu

— Jerzy Jabłoński

Koordinator

Pracy Artystycznej

— Eleonora Wyrzykowska

Obsługa przedstawień:

Elektroakustyk

— Edward Drynda

Światło

— Waldemar Krolliński,
Zbigniew Kudlik

Rekwizytor

— Krzysztof Rychter

Brygadziści sceny

— Marian Calus

Montażysty

— Grzegorz Heliński,
Waldemar Kucharski,
Zbigniew Walaszczyk

Charakteryzacja

— Czesław Kociński

Garderobiana

— Janina Kocińska

— Jadwiga Święcicka

Opracowanie plastyczne

— Andrzej Witkowski

Redakcja programu

— Wiesław Paszkowski

Cena 30,— zł

EGZEMPLARZ BEZPŁATNY



