



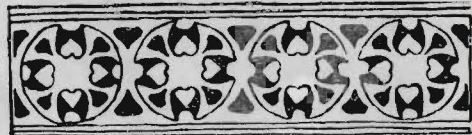
**BAŁTYCKI TEATR
DRAMATYCZNY**
im. Juliusza Słowackiego
SCENA W KOSZALINIE

Premiera
25. XI.
1967 r.

STANISŁAW WYSPIAŃSKI
WARSZAWIANKA

KRZYSZTOF GRUSZCZYŃSKI
WARSZAWIANKA 44 ✓

Ze zbiorów
Działu Dokumentów
2G 7A

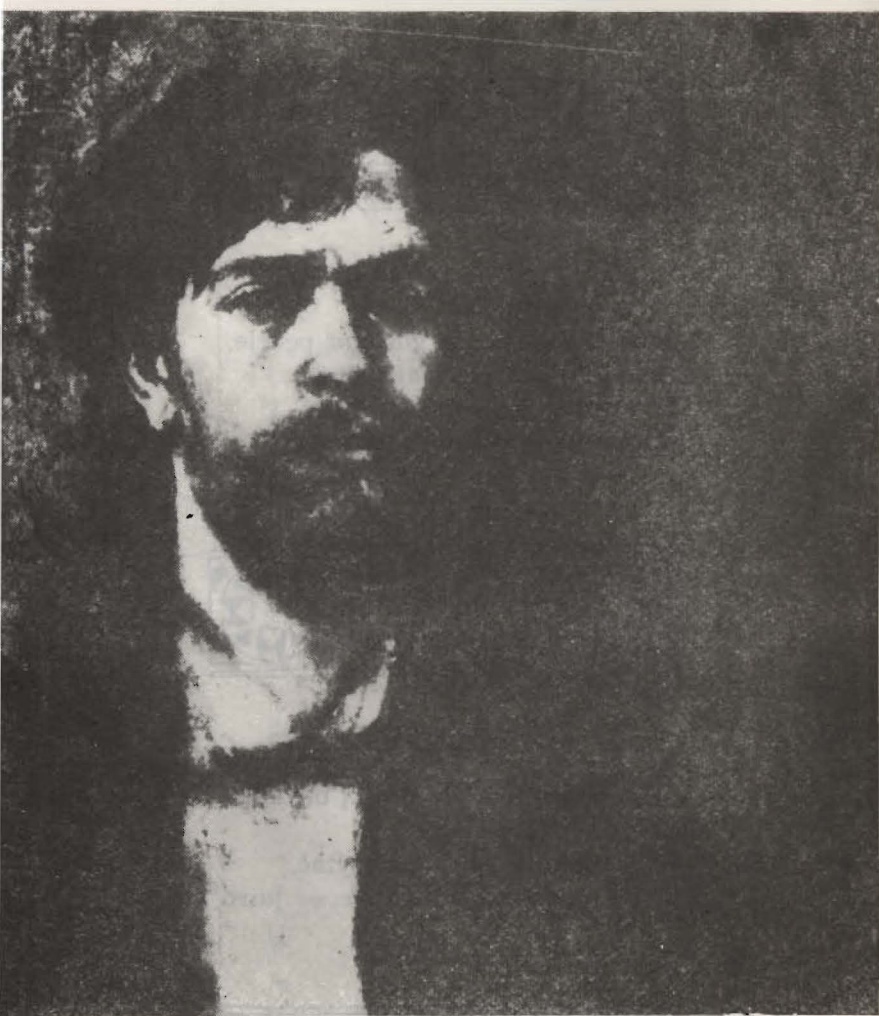


„Leć nasz orle, w górnym pędzie,
Sławie, Polsce, Światu służ.
Kto przeżyje, wolnym będzie,
kto umiera, wolnym już”.



„Już widzę: jak się księgą błędów
przyszłość pieści,
gdy zasiądzie splakana czytać,
zdarta z cześci, po wojnie — jutro”.





STANISŁAW WYSPIAŃSKI

POETA I MALARZ.

„W POEZJI — PLASTYK, W PLASTYCE — POETA”.

TWÓRCA

DRAMATÓW NARODOWYCH, WITRAŻY
I PORTRETÓW.
WSPÓŁCZESNEGO ZDOBNICTWA
GRAFICZNEGO.
MALARZ DZIECI I KWIATÓW.
ZAFASCYNOWANY ARCHITEKTURĄ
KRAKOWA I HISTORIĄ POLSKI.

ZAFASCYNOWANY WALKĄ I CIERPIENIEM NARODU.

ZAFASCYNOWANY ŚMIERCIĄ.

WIZJONER I REFORMATOR TEATRU.

CZŁOWIEK, KTÓRY POSIADAŁ WIELKĄ I NIECODZIENNĄ
WYOBRAZNIĘ. KTÓRY POZOSTAWIŁ PO SOBIE NIEZWYKLE
BOGATĄ I ORYGINALNĄ SPUŚCIZNĘ. TAK BOGATĄ I TAK
ORYGINALNĄ, ŻE DO DNIA DZISIEJSZEGO TRUDNO JEST
W SPOSÓB JEDNOZNACZNY OKREŚLIĆ JEJ CHARAKTER.

KTÓRA POSIADA WIELKĄ WARTOŚĆ
FILOZOFICZNĄ, SPOŁECZNĄ I PSY-
CHOLOGICZNĄ, ORAZ NIEPOSPOLI-
TY POZIOM ARTYSTYCZNY.
KTÓRA ZAWIERA W SOBIE CECHY
SYMBOLIZMU, ROMANTYZMU, EKS-
PRESJONIZMU I BAROKU, A KTÓRA DZIĘKI NIECODZIENNEJ
INDYWIDUALNOŚCI POETY POZOSTAJE ZDECYDOWANIE
GDREBNA.

SPUŚCIZNĘ

„TWORCZOŚĆ TA SWOJĄ ODMIENNOŚCIĄ, ŻYWIŁOWOŚ-
CIĄ, ROZMACHEM, WIELOKSZTAŁTEM, I NAWET TYM, ŻE
JEST TAK IRYTUJĄCO NIERÓWNĄ — DZIAŁA NA WY-
OBRAZNIĘ. PORYWA BOGACTWEM I SŁUSZNIE SKŁADA
SIĘ JEJ HOŁDY NALEŻNE WIELKOŚCI”.

Stanisław Wyspiański

STANISŁAW WYSPIAŃSKI

Urodził się 15 stycznia 1869 roku w Krakowie. Od śmierci matki (1874 rok) wychowywał się u ciotki, Janiny Stankiewiczowej. Już od najwcześniejszych lat wykazywał zainteresowania malarstwem i literaturą. Często odwiedzał w pracowni swego ojca — artystę rzeźbiarza, z ciekawością sięgał do książek z biblioteki wuja. Kopie ilustracji, które tam znajdował — to pierwsze jego próby rysunkowe. Przez cztery lata chodził do szkoły ludowej, a od roku 1878 do 1887 uczył się w gimnazjum św. Anny. W tym okresie zaczął pochłaniać go teatr i rozwinęło się jego zamilowanie do historii. Nad tym wszystkim jednak górowała pasja malarska. Toteż po maturze wybrał się Wyspiański w podróż po Galicji, z której przywiózł wiele szkiców i rysunków. W latach 1887 — 1890 studiował w krakowskiej Szkole Sztuk Pięknych pod kierunkiem Jana Matejki. Z nim też pracował przy polichromii Kościoła Mariackiego. Za zarobione w ten sposób pieniądze w roku 1890 wyjechał za granicę. Kiedy powrócił do Krakowa, nie pozostał tam długo. Po otrzymaniu stypendium na studia zagraniczne — wyjechał ponownie. Przebywał głównie w Paryżu. Poza tym był w Wiedniu, Wenecji, Padwie, Weronie, Mediolanie, Bazylei. Zachwycał się szczególnie architekturą gotycką. Główny cel tych wycieczek, to potrzeba zdobywania nowych doświadczeń, potrzeba ciągłego kształcenia i rozwoju. Wraz z poznaniem Zachodu uświadomił sobie Wyspiański ogromne różnice pomiędzy jego cywilizacją, a cywilizacją ojczyźnego kraju. Ale jednocześnie zdawał sobie doskonale sprawę, że „żadne Włochy, żadna Szwajcaria, żadne nic, tylko kraj, i mam tu wszystko, i znajdę sobie wszystko”. W przerwie pomiędzy zagranicznymi podróżami pracuje Wyspiański (zima roku 1892) nad witrażem do katedry lwowskiej. Po ostatnim, czwartym pobycie w Paryżu przebywa naprzód we Lwowie, potem w Krakowie. W roku 1898 odwiedza Warszawę. Przez kilka miesięcy (w roku 1898 i 1899) był kierownikiem artystycznym „Życia”. W roku 1905 czynił starania o dyrekcję teatru krakowskiego, niestety bezskutecznie. Natomiast rok później został powołany na katedrę malarstwa dekoracyjnego i kościelnego w Akademii Sztuk Pięknych w Krakowie. Zająć profesorskich nie zdążył jednak podjąć. Od dłuższego czasu, ciężko chory, przebywał głównie na wsi, w Węgrzycach pod Krakowem. Zmarł 3 grudnia 1907 roku, w wieku 38 lat. Pochowany został w Grobach Zasłużonych na Skalce.

UTWORY DRAMATYCZNE WYSPIAŃSKIEGO

Tragedie osnute na wątkach antycznych:

MELEAGER — 1898

PROTESILAS I LAODAMIA — 1899

ACHILLEIS — 1903

POWRÓT ODYSA — 1907

Tragedie poruszające problem winy i kary, oparte na autentycznych wydarzeniach z życia ówczesnej wsi:

KLĄTWA — 1901

SĘDZIOWIE — 1907

Tragedie kultuwujące tradycje legendarnych podań krakowskich:

LEGENDA — 1897

BOLESŁAW ŚMIAŁY — 1903

SKAŁKA — 1907

Tragedie, będące wynikiem zainteresowania się i zaangażowania w problemy historyczne. Odtwarzają one wizję wydarzeń dziejowych, ze szczególną zaś ostrością — wizję powstania listopadowego. Jednocześnie wyrażają negatywny stosunek poety do wpływu, jaki wywierała poezja romantyczna na naród polski:

WARSZAWIANKA — 1898

LELEWEL — 1899

KAZIMIERZ WIELKI — 1900

LEGION — 1900

NOC LISTOPADOWA — 1904

Tragedie, poruszające zagadnienie praktycznej roli poezji w życiu narodu, realizacji jej haseł w czynie. Wyrażają one pogląd Wyspiańskiego, że poezja romantyczna wpłynęła szkodliwie na życie pokoleń późniejszych, gdyż była to poezja fałszywa, głosząca wielkość śmierci. Jego zdaniem poezją prawdziwą jest jedynie poezja życia:

DANIEL — 1893

WESELE — 1901

WYZWOLENIE — 1903

AKROPOLIS — 1904

Badania historyków literatury nad „Warszawianką” Stanisława Wyspiańskiego dowiodły, że przedstawione w niej fakty historyczne niejednokrotnie odbiegają od prawdy. Dowiodły one dalej, że poeta konstruując swój dramat, oparł się na popularnej, obiegowej wersji powstania, ukształtowanej w XIX wieku, nie starając się o jej zrewidowanie. „Warszawianka” nie daje więc rzeczywistego obrazu powstania, nie usiłuje rozwiązywać żadnych historycznych problemów. Jest to synteza powstania, poetycka wizja stworzona przez wybitnego dramaturga i twórcę teatralnego. Wielkość sztuki polega na sposobie realizacji tej wizji. Opiera się ona na dwóch odmiennych tonacjach. Jedna z nich to zapal bohaterskiej, pełnej poświęceń walki o wolność ojczyzny. Druga — to przecucie klęski, beznadziejności wszelkich poczynań wobec zawiśłego nad powstaniem przeznaczenia. Różnorodna gra tych kontrastów stanowi fundament dramatyczny sztuki. Na nim rozbudowane są i nierozzerwalnie się z nim wiążą jej następne elementy. A więc muzyczność — stanowiąca tu nie motyw dekoracyjny, ale istotny czynnik o ogromnym wyrazie uczuciowym. Dalej wyraz plastyczny; zarówno kompozycja dekoracji jak i układy sytuacyjne, które są ściśle podporządkowane ogólnemu nastrojowi. I właśnie to doskonałe połączenie plastycznej i muzycznej warstwy z rozwojem napięć dramatycznych stanowi o wybitnej wartości sztuki.

Gruszczyński, ukazując w „Warszawiance 44” powstanie warszawskie 1944 roku, świadomie nawiązał do sztuki Wyspiańskiego. Zastosował podobną konstrukcję i zarysował podobne konflikty, starając się o wydobycie wspólnych momentów dla tak odległych od siebie w czasie faktów historycznych.





KRZYSZTOF GRUSZCZYŃSKI

Urodził się w 1925 r. w Dąbrowie Górniczej. W okresie wojny przebywał w Związku Radzieckim. Tam ukończył szkołę średnią. W roku 1944 służył w I Armii Wojska Polskiego. Po wyzwoleniu w latach 1945 — 1949 studiował filozofię na Uniwersytecie Warszawskim. Następnie pracował jako dziennikarz kolejno w „Życiu Warszawy”, „Poradniku Oświatowym”, „Pokoleniu”. Wiele podróżował. Był w Jugosławii, na Węgrzech, w Związku Radzieckim. Z pobytu w Albanii przywiózł cykl reportaży o tym kraju i jego ludziach, wydanych w książce pt. „Szkiperia, kraj orłów”.

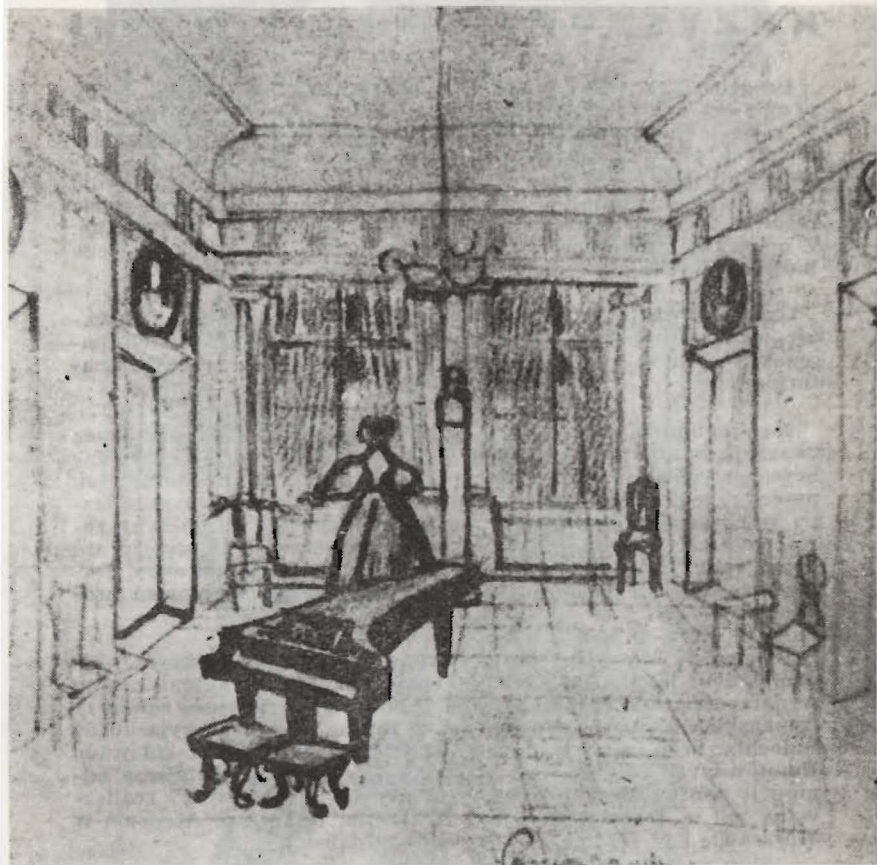
Gruszczyński pisze poezje, wiersze dla dzieci, reportaże i recenzje, a także tłumaczy. Ponadto jest autorem tekstów licznych piosenek. Przede wszystkim jednak zajmuje się twórczością dramatyczną.

Jego debiutem był „Dobry człowiek”, sztuka, w której przez ukazanie konfliktów pomiędzy ludźmi pracującymi w jednej fabryce przedstawił proces ścierania się starej i nowej moralności, proces przeobrażeń i wrastania inteligencji w nową, demokratyczną rzeczywistość społeczną i moralną. Utwór ten odznaczony został w roku 1950 Nagrodą Państwową. Wystawiał go w tym samym roku Teatr Kameralny w Warszawie. Dalsze utwory dramatyczne Gruszczyńskiego są wynikiem jego zainteresowań problemem wojny.

„Pociąg do Marsylii” jest protestem przeciwko zaborczym wojnom kolonialnym. Akcja sztuki oparta została na autentycznych wydarzeniach we Francji w roku 1950, kiedy to kilkuset żołnierzy francuskich w obozie wojskowym w Frejus odmówiło wyjazdu do Indochin. Przy pomocy silnych oddziałów żandarmerii załadowano zbuntowanych żołnierzy do wagonów, ale wówczas kolejarze odmówili poprowadzenia transportu. „Pociąg do Marsylii” realizowany był w Teatrze Starym w Krakowie, w Teatrze Ateneum w Warszawie i w Teatrze „Wybrzeże” w Gdańsku.

„Klucz od przepaści” jest historią o moralnym dramacie człowieka, który pierwszy zrzucił bombę atomową na Hiroszimę. Utwór wystawiono w Teatrze Kameralnym w Warszawie.

Problemy wojny, tym razem w ujęciu komediowym przedstawia sztuka „Wielki Bobby”. Jest to rzecz o historii atomowej, a jednocześnie satyra na zbrojeniową politykę państw zachodnich. Grano ją w roku 1960 w Teatrze Śląskim w Katowicach. Tekst „Warszawianki 44” będącej w naszym teatrze prapremierą wydrukowany został w 7 numerze „Dialogu” z roku 1964.



TEOFIL TRZCINSKI:

„...A teraz — 26 listopada — „Warszawianka”.

...Dekoracja była imponująca, zrobił ją Wyspiański... Nie stwierdzam tego na podstawie wyłącznie własnej pamięci. Zawsze zdobywam świadectwa ludzi współczesnych. Mam to na dowody, że przedstawienie to sprawiło druz-

gocące wrażenie. To mi stwierdzili: Ryszard Ordyński, Karol Frycz, Adam Grzymala-Siedlecki i Alfred Wysocki.

...Wyspiański, prawdopodobnie bez jakiegś specjalnej tendencji zrobił tu dekorację, która wyprzedziła dekorację wewnątrz o dobrych dwadzieścia kilka lat...

Miała ona przede wszystkim tę nadzwyczajną dla człowieka teatru wartość, że widać w niej było, jak ten zupełnie genialny talent teatralny nie tylko układa wnętrza, maluje i ozdabia, ale jak on w tym wnętrzu reżyseruje już poszczególne sceny”.



LUDWIK SOLSKI:

„Gdy w grudniu 1902 roku przyjechała z Ameryki Modrzejewska, wystawiliśmy we Lwowie „Warszawiankę” z wielką tragiczką w roli Marii.

Była genialna, pełna siły dramatycznej, mimo przeszło 60 lat. Porywała wszystkich.

Wyspiański przyjechał na przedstawienie, był rozpromieniony. Prosił, abym się nie rozcharakteryzowywał z Wiarusa, lecz bym w tym stroju wyprowadził Modrzejewską na przód sceny.

Stało się wedle jego prośby. Nagle Wyspiański niespodziewanie wszedł na scenę, zaszedł z cicha z tyłu i nagłym ruchem włożył Modrzejewskiej wieniec srebrny z białymi szarfami na głowę. Chwila była niezapomniana...”

STANISŁAW WYSPIAŃSKI
WARSZAWIANKA
PIEŚŃ Z ROKU 1831

osoby:

Maria	— CECYLIA PUTRO
Anna	— HANNA KRUPIANKA
Chłopicki	— TADEUSZ MORAWSKI
Młody Oficer	— ANDRZEJ NOWIŃSKI
Skrzynecki	— KAZIMIERZ GAWĘDA
Pac	— STEFAN BUCZEK
Małachowski	— HENRYK KLEPS
Stary Wiarus	— JERZY FITIO
Pani domu	— ALFREDA BAYLL
Literat	— WŁODZIMIERZ GÓRNY
	— JAN MIŁOWSKI
Ledóchowski	— MIECZYŚLAW WIŚNIEWSKI
Mycielski	— ALEKSANDER GAWROŃSKI

REŻYSERIA

ANDRZEJ ZIĘBIŃSKI

Muzyka oraz opracowanie pieśni Karola Kurpińskiego i Jana Markowskiego

KAZIMIERZ ROZBICKI

Inspicjent:

WANDA MIŁOWSKA

ASYSTENT REŻYSERA:

KAZIMIERZ GAWĘDA

Sufler

EWA KANCLER

TRZECIA PREMIERA SEZONU 1967/1968

KRZYSZTOF GRUSZCZYŃSKI
WARSZAWIANKA 44
PRAPREMIERA

osoby:

Maria	— CECYLIA PUTRO
Anna	— HANNA KRUPIANKA
Podchorąży	— ANDRZEJ NOWIŃSKI
Adiutant	— JAN MIŁOWSKI
	— ANDRZEJ ZIĘBIŃSKI
Kapral	— WŁODZIMIERZ GÓRNY
	— STANISŁAW ZYCH
Kapitan Armii Ludowej	— ALEKSANDER GAWROŃSKI
Major Armii Radzieckiej	— MIECZYŚLAW WIŚNIEWSKI
Powstaniec I	— TADEUSZ MORAWSKI
Powstaniec II	— KAZIMIERZ GAWĘDA

SCENOGRAFIA

LILIANA JANKOWSKA

J. Grzegorzewski



Ludwik Solski w roli Wiarusa
Rysunek S. Wyspiańskiego

LUDWIK SOLSKI:

„Z Wiarusa portretował mnie Wyspiański w garderobie: inną wersję, samą głowę malował u nas w domu. Kazał kupić węgla i pasteli i w godzinę każdy z portretów był gotów”.

TEOFIL TRZCINSKI:

„...Widziałem niejednokrotnie postać Wiarusa w innych inscenizacjach, ale żadna nie robiła tego wrażenia, jakie zrobiła wówczas...

...Wiarus wchodzi w głębi, z prawej strony od publiczności. Nie bardzo na niego zwrócono uwagę, bo takich rekonesansów wchodziło bardzo wielu przez tę noc. Popatrzoneo na niego i wrócono do rozmów.

...Panie siedziały tyłem do publiczności, a Chłopicki stał po lewej stronie, odległy od wszystkich, nie śmiano do niego przystępować.

...W całym nastroju tego spektaklu było uczucie niepokoju...

Chłopicki stał po lewej stronie od widza i do końca prawie się z tego miejsca nie ruszył. Dopiero po rozmowie z Marią.

...Proszę sobie wyobrazić: — to widmo schlapane (Sol-ski), ukazuje się z tyłu i zaczyna iść po prostej linii, mijając fortepian. Nic mu nie przeszkadza, nie robi żadnych zawijasów. Idzie straszliwe Przeznaczenie...

Dochodzi, normalnie oddaje meldunek, potem w sposób niewidoczny oddaje wstążkę. Ale Maria zaniepokojona odwraca się i widzi, że coś dał, nie wie, co, ale serce mówi jej, co to było — to drugie — co oddał Chłopickiemu...

Potem ten upiór odwraca się i, tak samo idąc ciągle po prostej linii, znika ze sceny. Pokazuje się, że prosta droga jest najlepsza: tak prosty sposób wywołania wrażenia wręcz demonicznego.

...Nic się nie da porównać z wrażeniem tego wejścia Wiarusa”.

„Warszawianka” była pierwszą sztuką Wyspiańskiego zrealizowaną na scenie. Wystawił ją 26 listopada 1898 roku Teatr Miejski w Krakowie. W obsadzie sztuki widniały sławne nazwiska aktorów: Wanda Siemaszkowa w roli Marii, Maria Przybyłko jako Anna i Ludwik Solski-Wiarus, który sztukę reżyserował.

Mimo przeszkód ze strony zaborców, po pokonaniu licznych trudności „Warszawianka” została pokazana także w innych miastach. 2 lipca 1901 roku wystawiono ją we Lwowie z Modrzejewską w roli Marii.

29 listopada 1902 r. odbyła się premiera poznańska na scenie Teatru Polskiego. Szczególną rolę odegrał w tym mieście spektakl z 1918 roku, zrealizowany w przededniu wielkich wydarzeń historycznych: „Warszawianka” podniecała umysły, a nastrojowa pieśń powstańcza „Oto dzień krwi i chwały” stała się mocnym wezwaniem do walki” (Zdzisław Grot „Teatr do roku 1918”).

W granicach zaboru rosyjskiego sztuka ta była oczywiście długi czas zabroniona. Udało się ją wprowadzić na scenę dopiero w roku 1912. Grał ją Teatr Mały w Warszawie. W tym samym roku została wystawiona w Wilnie.

„Warszawianka” była ponadto pierwszym utworem dramatycznym odtworzonym w polskim „Radiofonie”. Jej realizację przygotowała stacja Radiofoniczna Polskiego Towarzystwa Radiofonicznego w Warszawie 29 listopada 1925 roku z okazji rocznicy powstania listopadowego.

„Warszawianka” jest pierwszym utworem St. Wyspiańskiego na scenie Bałtyckiego Teatru Dramatycznego.



WARSZAWIANKA

Pieśń z roku 1831, napisał Stanisław Wyspiański.

Chłopcy
Jan Szaryński, generał
Ludwik Michał hr. Pa-
Jan Nepomucen Umorski
Piotr Wysocki
Kamilierski Malachowski
Harezykowski
Niemcewicz Wiktor
Mycielski Ludwik
Borowski

PP Zawadzki
Kotarbiński
Siewierski
Zawadzki
Siewierski
Raboz
Siewierski
Przywiec
Dobrowski
Seweryn

Zawiesz
Fielha
Marsz
Anna
Matka panny
Młody oficer
Lubrat
Oficer
Żołnierz z dywizji gen. Żymarskiego
Żołnierz

PP Radowski
Jędr
Siemaszkowa
Przybyłko
Wojcik
Schlesler
Jedynowski
Sutowski
Sobki

Kassa dzieje się w dzień 23 Lutego. Ostatni dzień bitwy Gradowickiej.

Nowe dekoracje pędzla G. Spitzlana.

WSPOMNIENIE (rok 63)

Obrazek dramatyczny w 1 odsłonięciu przez Gryllę.

Mateusz Narowski, w imieniu młodzieńcy
Antoni Jędr
Jan, przyjaciel Antona
Janina
Adam Szaryński, obywatel ziemski

PP Roman
Zawadzki
Michalski
Bednarska
Węgrzyn

Marylla, jego żona
Jerry, ich syn
Panna, starszy nauczyciel
Walenty, służyący w szeregach
Zandrus
Pawłowiak

PP Otombara
Jędr
Wajlich
Puchalski

Kassa dzieje się w Szaryńskich na wsi

NOC W BELWEDERZE

Epizod na tle historycznym w 1 akcie, napisał Adam Staszcyk.

Wielki książe Konstanty
Józefa z Grudzińskich, jego żona
Karol, jeździec
Bolesław, jeździec
Wasiłowski, starszy żołnierz
Malka, weteran ze szkoły Podchorążych

PP Kotarbiński
Pomian
Puchalski
Siemaszko
Siewierski
Sobki

Sokolnik, chorągwy grandyera
Jan, kamerdyner księżny
Zuzia, pokojowa księżny
Lukasinski
Sonia księżna

PP Węgrzyn
Jędr
Fielha
Mielowski

Kassa dzieje się w Warszawie w pałacu W. Kalępsa dnia 20 Listopada 1830 r.

H A N N A KRUPIANKA



Ukończyła Wydział Filologii Polskiej na Uniwersytecie im. A. Mickiewicza w Poznaniu. Aktorski egzamin eksternistyczny złożyła w roku 1960 w Państwowej Wyższej Szkole Teatralnej w Warszawie. Pracowała w Teatrze im. St. Jaracza w Olsztynie i w Teatrze „Rozmaitości” we Wrocławiu. Grała m. in. Mele w „Moralności pani Dulskiej” G. Zapolskiej, Gizele w sztuce W. Gibsona „Dwoje na huśtawce”, Krystynę w „Norze” H. Ibsena, Dorotę w „Piętej kolumnie” E. Hemingwaya, Bożenę w „Kuglarzach” Z. Skowrońskiego, Rozaurę w „Mądrej żonie” C. Goldoniego, Helenę Kurcewiczówną w „Ogniem i mieczem” H. Sienkiewicza. Na Małej Scenie Teatru im. St. Jaracza w Olsztynie reżyserowała sztuki Mrożka: „Karol”, „Na pełnym morzu”, „Kynolog w rozterce”, „Czarowna noc”.

KAZIMIERZ GAWĘDA



Studia na Wydziale Aktorskim Państwowej Wyższej Szkoły Teatralnej i Filmowej w Łodzi ukończył w roku 1961. Jego debiutem była rola tytułowa w „Fantazym” J. Słowackiego na scenie Teatru im. W. Bogusławskiego w Kaliszu. Z ciekawszych ról na scenach teatrów Kalisza, Białegostoku i Łodzi grał: Dziennikarza w „Weselu” St. Wyspiańskiego, Wanię w „Wujaszku Waniu” A. Czechowa, Ulissesa w „Troilusie i Kresydzie” W. Szekspira, Einsteina w „Fizykach” F. Dürrenmatta, Ojca Laurentego w „Romeo i Julii” W. Szekspira oraz rolę tytułową w „Zasadzie” J. Abramowa, za którą otrzymał wyróżnienie na II Kaliskich Spotkaniach Teatralnych.

ANDRZEJ NOWIŃSKI



Jest absolwentem Państwowej Wyższej Szkoły Teatralnej i Filmowej w Łodzi. Od roku 1961 do 1964 pracował w Teatrze im. St. Jaracza w Olsztynie, następnie do roku 1967 w Teatrze „Rozmaitości” we Wrocławiu.

Jego ważniejsze role: Zbyszko w „Moralności pani Dulskiej” G. Zapolskiej, Biondello w „Poskromieniu złoŃnicy” W. Szekspira, Mały Rozbitek w sztuce S. Mrożka „Na pełnym morzu”, Tomasz w „Moście” J. Szaniawskiego, Bernard w „Rozbitym dzbanie” H. Kleista.

DYREKTOR I KIEROWNIK ARTYSTYCZNY ANDRZEJ ZIĘBIŃSKI

REŻYSERZY:

Jowita Pieńkiewicz, Piotr Paradowski, Roman Kordziński

SCENOGRAFIOWIE:

Krystyna Husarska, Liliana Jankowska

AKTORZY:

Sceny Koszalińskiej:

Alfreda Bayll
Urszula Jursa
Krystyna Kołodziejczyk
Hanna Krupianka
Wela Lam
Ewa Nawrocka
Cecylia Putro
Alina Zubrówna
Stefan Buczek
Jerzy Fitio
Kazimierz Gawęda
Aleksander Gawroński
Włodzimierz Górny
Henryk Kleps
Jan Miłowski
Tadeusz Morawski
Andrzej Nowiński
Mieczysław Wiśniewski
Stanisław Zych

Sceny Słupskiej:

Kaja Kijowska
Ewa Milde
Kazimiera Starzycka-
-Kubalska
Magda Szkopówna
Zbigniew Bartoszek
Lech Górzyński
Kazimierz Jarocki
Bohdan Kraśkiewicz
Wiesław Ochmański
Mieczysław Ostroróg
Piotr Różański
Wojciech Zasadziński

INSPICJENCI I SUFLERZY

Sceny Koszalińskiej:

Jadwiga Bogusz
Ewa Kancler
Wanda Miłowska
Edward Mączewski
Bijoch Marian — adept

Sceny Słupskiej:

Barbara Ostroróg
Helena Suchodolska

SEKRETARZ LITERACKI

Elżbieta Kisielewska

ASYSTENT REŻYSERA

Bożena Radziszewska

KOORDYNATOR PRACY ARTYSTYCZNEJ

Jan Miłowski

ZESPÓŁ ADMINISTRACYJNY

DYREKTOR ADMINISTRACYJNY

Edward Czyżniewski

GŁÓWNY KSIĘGOWY

Marek Horowicz

KIEROWNIK SCENY SŁUPSKIEJ

Zenon Kulawas

DZIAŁ OGÓLNY: Wanda Romaszkan — kierownik, Zofia Nowak — maszynistka, Kazimiera Wiercińska — sekretarka, Krystyna Kuśmierczyk — goniec.

DZIAŁ KSIĘGOWOSCI: Józefa Solecka — zastępca głównego księgowego, Waleria Bilińska, Stefania Walendowska — st. księgowy, Jadwiga Dubiel — księgowa, Elżbieta Kaczorowska — kassjerka.

ADMINISTRACJA: Leokadia Nawracała — kier. adm. gosp., Helena Litarowicz — intendencja, Zbigniew Drewnowicz — st. magazynier.

ORGANIZACJA WIDOWNI: Ditta Łokuciewska — kierownik działu, Józefa Błądowska, Jadwiga Subocz, Jan Jakimowicz, Henryk Koska — organizatorzy.

ZESPÓŁ TECHNICZNY

KIEROWNIK: Józef Karbowski

BRYGADIERZY SCENY: Stanisław Kawalec, Janusz Wolicki, Stanisław Szwarec.

MASZYNIŚCI: Bronisław Kupisz — st. mech. Jerzy Kamola, Zenon Karbowski, Henryk Kasprzak, Waldemar Olatkiewicz, Józef Praduń, Henryk Sapiński, Jan Stankiewicz.

PRACOWNIA MALARSKA. Franciszek Piątek — kierownik, Bartek Wierzejewski — technik plastyk, Halina Kurzydło — pomocnik.

PRACOWNIA KRAWIECKA: Stefan Rogala — kierownik, Halina Banach, Teresa Grzywińska, Wanda Karolonek, Stanisław Szopiński, Zenon Lemiesz — krawcy.

PRACOWNIA PERUKARSKA: Barbara Brzechwa, Danuta Szwarec, Jadwiga Talarczyk.

SŁUSARZ-MECHANIK: Jerzy Meszyński.

GARDEROBIANE: Stanisława Deeg, Stanisława Mędrzycka, Marta Kwapich.

MODELATOR: Tadeusz Gościniak.

FARBIARKA: Apolonia Kuźmicka.

TAPICER: Władysław Teodorowicz.

REKWIZYTORZY: Barbara Urbaniak, Kazimierz Zbytniewski.

PRACOWNIA STOLARSKA: Ignacy Walendowski — kierownik, Jan Swiderski — stolarz.

ELEKTRYCY: Stanisław Jeziorski — główny elektryk, Henryk Bernat, Stanisław Indrusyna, Waclaw Tracz, Zygmunt Mikołajczyk, Włodzimierz Zimerski — elektrycy.

ELEKTROAKUSTYK: Jan Laskowski.

PALACZE: Jan Masiewicz, Zbyszko Śmietana.

TRANSPORT

KIEROWNIK TRANSPORTU: Stefan Walocha.

KIEROWCY: Stanisław Domagalski, Edmund Jasieniecki, Michał Kowyk, Władysław Polechoński, Tadeusz Rola, Stanisław Wiśniewski.

OBSŁUGA

BILETERKI I SZATNIARKI: Janina Banach, Irena Brongoszewska, Waleria Filocha, Emilia Gągalska, Helena Gilewska, Amelia Kawalec, Stanisława Klatka, Teresa Kowalik, Marianna Kozicka, Helena Kuczewska, Helena Łoś, Tadeusza Sobajtis.


PORZĄDKOWI: Genowefa Gradus, Krystyna Łubniewicz, Felicja Masojc, Barbara Świtalska, Stanisława Tomczyk, Piotr Kurłowicz.

PORTIERZY: Regina Czuj, Leokadia Miąskiewicz, Czesława Pieszalska, Wanda Sawicka, Elżbieta Włodarczyk, Józef Zblewski.

OBSŁUGA PRALNI: Agnieszka Żukiel.

NIEPEŁNOZATRUDNIENI

Maria Bońkowska — radca prawny, Stanisława Wierzbicka — pracownik gospodarczy, Janina Konieczka — kasjer biletowy, Antonina Kobierska — bufetowa, Aleksander Mańko, Henryk Mrówczyński, Antoni Podlewski, Stanisław Sotnik — strażacy.



Stale dni grania
w Koszalinie i Słupsku
piątek, sobota, niedziela

Przedsprzedaż biletów

Koszalin

Kasa teatru (z wyj. niedziel i poniedziałków) godz. 13—14
ponadto w dniach przedstawień godz. 18.00 — 19.30
w Orbisie (z wyj. niedziel) godz. 10 — 17. tel. 37-57, 24-67

Słupsk

Kasa teatru (z wyj. niedziel i poniedziałków) godz. 11 — 13
ponadto w dniach przedstawień godz. 18 — 19
Zamówienia na bilety

Koszalin

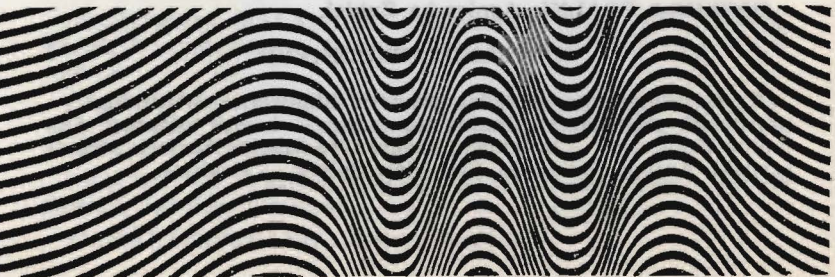
Dział Organizacji Widowni tel. 20-58
Kier. działu — Ditta Łokuciewska
Organizator — Henryk Koska

Słupsk

Kasa teatru tel. 52-85
Organizator — Jadwiga Subocz

Program wydaje

Dyrekcja Bałtyckiego Teatru Dramatycznego
im. J. Słowackiego w Koszalinie
Redakcja programu — Elżbieta Kisielewska
Opracowanie graficzne — Bartek Wierzejewski



Cena 2,— zł

Dyrektor i Kierownik artystyczny

ANDRZEJ ZIĘBIŃSKI

Dyrektor administracyjny

EDWARD CZYŻNIEWSKI

Sekretarz literacki

ELŻBIETA KISIELEWSKA