

OPERA

Ł O D Z K A

GIUSEPPE VERDI

Bal Maskowy

PREMIERA 31 sierpnia 1962 r.

PROGRAM

OPERA ŁÓDZKA

Dyrekcja i Kierownictwo Artystyczne
DR ZYGMUNT LATOSZEWSKI — TADEUSZ LASKOWSKI

GIUSEPPE VERDI

Bal Maskowy

Opera w trzech aktach

Libretto wg E. Scribe'a napisali F. M. Piave i A. Somma

Ze zbiorów
Działu Dokumentacji
ZG ZASP

PREMIERA 31 sierpnia 1963 r.



GIUSEPPE VERDI

JÓZEF KAŃSKI

„BAL MASKOWY“ GIUSEPPE VERDIEGO

W bieżącym roku (1963) świat muzyczny obchodzi uroczyste 150-lecie urodzin dwóch genialnych twórców, których działalność olbrzymią odegrała rolę w dziejach opery. Jednym z nich był Ryszard Wagner, wielki odnowiciel wskrzeszonej w poprzednich stuleciach przez Monteverdiego i Glucka idei antycznego dramatu muzycznego, zespolonej z nowatorskimi osiągnięciami w dziedzinie harmoniki i instrumentacji; drugim — Giuseppe Verdi, kontynuator najpiękniejszych tradycji opery włoskiej, który, innymi zupełnie niż Wagner krocząc drogami, doszedł pod koniec życia również do realizacji dramatu muzycznego w pełnym znaczeniu tego słowa, nie tracąc przy tym bynajmniej uroku i melodyjności włoskiego belcanta.

Jedno z najświetniejszych dzieł Verdiego, „Bal maskowy“, przejść musiało podobnie, jak o osiem lat wcześniejszy „Rigoletto“, dziwne perypetie, zanim wreszcie doczekało się premiery. Oto wszechwładna w owych czasach cenzura zakwestionowała teksty obydwu oper a to ze względów... natury moralnej w przypadku „Rigoletta“, zaś odnośnie „Balu maskowego“ — z pobudek politycznych. Akcja „Balu“ bowiem pierwotnie opierała się na tle rzeczywistych faktów historycznych: W marcu 1792 roku w Szwecji zawiązał się spisek przeciwko królowi Gustawowi III, zorganizowany przez grupę szwedzkiej szlachty, której nie w smak były energiczne królewskie rządy wyraźnie zmierzające do ograniczenia szlacheckich przywilejów. Podczas dworskiej uroczystości nadarzyła się okazja do oddania śmiertelnego strzału. Ciężko ranny król żył jednak jeszcze kilkanaście dni, które wystarczyły mu dla uporządkowania spraw państwa, a przede wszystkim dla pokrzyżowania buntowniczych planów szlachty; morderca jego zaś poniósł zasłużoną karę.

Te właśnie wypadki posłużyły Eugeniuszowi Scribe za temat do dramatu „Gustaw III Szwedzki“ opracowanego następnie w formie libretta operowego pod tytułem „Gustaw, czyli Bal Maskowy“, przy czym akcja została pozbawiona motywów politycznych i wbrew prawdzie historycznej oparta na tle intrygi miłosnej. Operę pod tym właśnie tytułem napisał francuski kompozytor Auber, z kolei zaś Verdi zainteresował się librettem Scribego. Wyznaczono już termin premiery w neapolitańskim Tearze San Carlo, gdy nieoczekiwanie urząd cen-

DYREKCJA I KIEROWNICTWO ARTYSTYCZNE



Dr ZYGMUNT LATOSZEWSKI



TADEUSZ LASKOWSKI

zury sprzeciwili się wystawieniu opery tak silnie obrażającej monarchiczne uczucia. Ukazanie królobójstwa na scenie teatralnej w tych czasach wielkiego politycznego napięcia wydało się cenzorom rzeczą nad wyraz niebezpieczną, tym bardziej zaś w momencie, gdy właśnie świeże rozeszły się po Europie wieści o zamachu włoskiego rewolucjonisty Felice Orsiniego na życie cesarza Francji Napoleona III. Poza tym sam Verdi, aktywny uczestnik włoskiego ruchu narodowo-wyzwoleńczego, obdarzony przez pewne koła szczytnym mianem „Maestro della rivoluzione italiana“ był dla czynników rządowych osobistością wystarczająco podejrzaną...

W tej sytuacji zaproponowano Verdiemu ni mniej ni więcej, tylko podłożenie do gotowej muzyki całkiem nowego libretta napisanego własnoręcznie przez... urzędnika cenzury. Oczywiście kompozytor wolał raczej zerwać umowę z teatrem i wycofać swe dzieło.. Wówczas jednak neapolitańczycy, z ogromnym zainteresowaniem oczekujący nowej opery Verdiego ,odmówili wykupienia abonamentów do Teatru San Carlo. Wobec takiego obrotu rzeczy rząd zagroził cofnięciem teatrowi subwencji, z kolei zaś dyrekcja teatru wystąpiła wobec kompozytora ze skargą o odszkodowanie w wysokości 50.000 dukatów.

Wreszcie zwyciężył zdrowy rozsądek. Sprawę sądową udało się dzięki staraniom wysoko postawionych miłośników sztuki załatwić polubownie, zaś cenzura zadowoliliła się ostatecznie przeniesieniem akcji opery poza obręb Europy i zamianą postaci króla na gubernatora zamorskiej kolonii. Zmieniono także przy okazji imiona innych postaci, zaś całość akcji cofnięto w czasie z górą sto lat. Wszystkie te zmiany miały jednak charakter czysto zewnętrzny, kompozytor mógł więc na nie przyjąć. W takiej też ostatecznie postaci został „Bal maskowy“ wystawiony 18 lutego 1859 roku na scenie rzymskiego teatru Apollo odnosząc z miejsca ogromny sukces. Wielbiciele Verdiego mieli możliwość stwierdzić, że jego sztuka weszła w nowy okres rozwoju wzbogacając się o nieznane przedtem wartości.

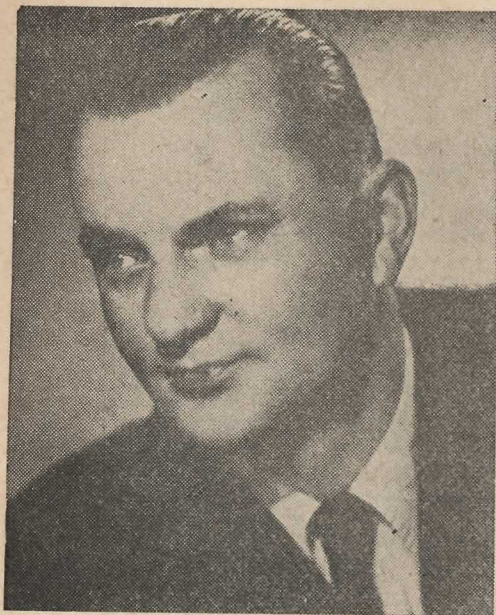
Dziś, gdy od dawna już straciły swą aktualność względy, które zmusiły twórców do wprowadzenia wszystkich wspomnianych wyżej zmian w treści „Bal maskowego“, powraca się często do pierwotnej wersji libretta. Tak też postąpili realizatorzy łódzkiego przedstawienia.



Projekt kostiumu Amelli (J. Rachwalski)



Projekt kostiumu Gustawa III (J. Rachwalski)



JÓZEF RACHWAŃSKI
Scenograf



MIECZYŚLAW WOJCIECHOWSKI
Dyrygent



MIECZYŚLAW RYMARCZYK
Kierownik chóru



FELIKS PARNELL
Choreograf

GIUSEPPE VERDI

BAL MASKOWY

Opera w 3 aktach. Libretto wg E. Scribe'a — F. M. Piave i A. Somma. Przekład — Maria Serga. Opracowanie — Maria Serga i Tadeusz Kuczyński

Osoby:

Gustaw III — Król Szwecji	{ FRANCISZEK ARNO TADEUSZ KOPACKI ✓ JERZY ORŁOWSKI	Hr. Horn	{ MICHAŁ MARCHUT IGOR MIKULIN ✓
Hr. Anckarström	{ WŁADYSŁAW MALCZEWSKI EUGENIUSZ NIZIOŁ ZBIGNIEW STUDLER ✓ MARIAN WOZNICZKO	Hr. Ribbing } spiskowcy	{ STANISŁAW MICHOSKI ✓ RYSZARD NOWALIŃSKI ANDRZEJ SACIUK
Amelia, jego żona	{ WERONIKA KUŹMIŃSKA JADWIGA PIETRASZKIEWICZ ✓ HALINA ROMANOWSKA LIDIA SKOWRON	Sędzia	{ ROMAN OSIŃSKI ✓ STEFAN RÓŻAŃSKI EUGENIUSZ SZYNKARSKI
Arvedson, Cyganka	{ KRYSTYNA KURTIS MARIA NARKIEWICZ ✓ IZABELLA STRZALKOWSKA	Slużący Amelii	{ ROMAN OSIŃSKI STEFAN RÓŻAŃSKI ✓
Oskar, paź Króla	{ JANINA HAMERNIK EWELINA KWAŚNIEWSKA DANUTA PRUSKA ✓	Panie, Panowie, Dworzanie, Oficerowie, Mieszczanie, Lud, Maski	
Christian, marynarz	{ TADEUSZ GAWROŃSKI ✓ EUGENIUSZ NIZIOŁ	Menueta w III akcie wykonają:	
		JOLANTA MAKIEWICZ	HALINA BACHLEDA
		JANINA NIESOBSKA	BARBARA LELENIEWSKA
		JOANNA SKULTETY	KRYSTYNA RYMKIEWICZ
		KRYSTYNA ZALEWSKA	KRYSTYNA SAWICKA
		JERZY DAMPC	ZYGMUNT GALOCH
		EUGENIUSZ KOWALCZYK	WIESŁAW GŁOWACKI
		ADAM RÓŻAŃSKI	RAJNAR HAJDA
		JERZY WŁAZŁO	STEFAN PIĄTKOWSKI

Rzecz dzieje się w Sztokholmie w 1792 r.

ORKIESTRA i CHÓR OPERY ŁÓDZKIEJ

Kierownictwo muzyczne — Dr ZYGMUNT LATOSZEWSKI

Inscenizacja i reżyseria — TADEUSZ LASKOWSKI

Scenografia — JÓZEF RACHWAŃSKI

Choreografia — FELIKS PARNELL

Dyrygenci — Dr ZYGMUNT LATOSZEWSKI, MIECZYSLAW WOJCIECHOWSKI

Przygotowanie chóru
MIECZYSLAW RYMARCZYK

Przygotowanie solistów
EWA MIKUCKA
TAMARA SAMUJŁŁO
RAJMUND AMBROZIAK
ANDRZEJ BACHLEDA

Asystenci reżysera
RYSZARD NOWALIŃSKI
IGOR MIKULIN
Asystent scenografa
HALINA KORYTOWSKA
Inspekcjent
KAZIMIERZ CYBULSKI

TREŚĆ OPERY

Akt I, odsłona 1. Panujący w Szwecji, szlachetny i sprawiedliwy król Gustaw III udziela audiencji petentom na porannym posłuchaniu w swym pałacu.

W międzyczasie paż Oskar przedkłada mu listę gości zaproszonych na mający się odbyć w najbliższych dniach bal maskowy. Wśród zaproszonych jest i Amelia, żona hr. Anckarströma, przybocznego oficera króla i jego przyjaciela. Król kocha Amelię, ale ceni nade wszystko cześć Amelii i wierną przyjaźń jej męża.

Gustaw cieszy się powszechną niemal miłością dworzan i ludu, istnieje jednak potężne stronnictwo, które dąży do jego zguby, to też wierny mu hr. Anckarström przestrzega go przed groźącym niebezpieczeństwem.

Z kolei król otrzymuje do podpisu wyrok skazujący na wygnanie Cygańską wróżkę Arwedson posądzoną o konszachty z nieczystymi siłami. Obawiając się jednak, by kara nie spadła na niewinną, postanawia zbadać sprawę osobiście.

Odsłona 2. Król Gustaw przebrany udał się, wyprzedzając swych dworzan, do wróżki Arwedson i tam z ukrycia słyszy, jak Amelia, prosi ją o ziele leczące z nieszczęśliwej miłości. Gustaw III nigdy nie dał poznać Amelii swego uczucia uważając, iż byłaby to zdrada wobec przyjaciela. Teraz słyszy, iż Amelia kocha go również, a dowiadując się, iż ma ona udać się po czarodziejskie ziele sama o północy w dziką, odludną okolice, postanawia z daleka przynajmniej czuwać nad nią.

Nadchodzi świta królewska. Gustaw III występuje z ukrycia i prosi starą wróżbiarkę, by z kolei jemu odkryła przyszłe losy. Cyganka przepowiada mu rychłą śmierć i to z ręki przyjaciela — tego, który pierwszy uściśnie mu rękę. W tej chwili wbiega do wróżki spóźniony Anckarström niespokojny o bezpieczeństwo władcy. Król wyciąga dłoń na powitanie przyjaciela, który serdecznie ją ściska, co widząc dworzanie cofają się zdjęci przerażeniem. Gustaw śmieje się z ich obaw.

Akt II. Nadeszła noc. Po dzikiej, górskiej okolicy błądzi Amelia, szukając czarodziejskiego ziele. Serce jej przejmują trwoga, nie wie, że z oddali czuwa nad nią — sam król Gustaw. Zbliży się on do Amelii, daje się jej poznać i oboje nie będąc w stanie ukrywać dłużej płonącego w ich sercach uczucia, w gorących słowach wyznają sobie miłość. Wtem słycać czyjeś szybkie kroki. To mąż Amelii śpieszy donieść królowi, że spiskowcy są na jego tropie. Nie poznaje on Amelii, która zdążyła zakryć twarz welonem i na prośbę Gustawa pragnącego

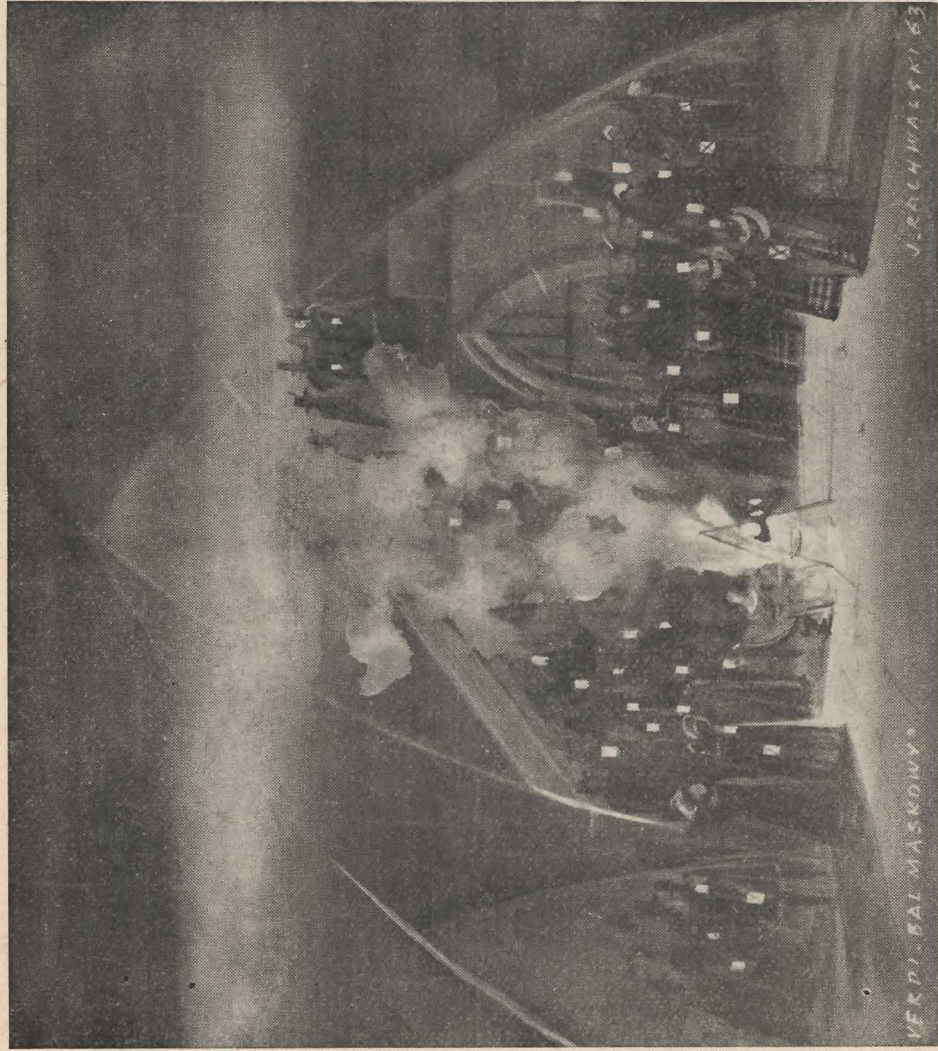
uniknąć zawiłych tłumaczeń przyrzeka odprowadzić ją do miasta, nie badając, kim jest. Król uchodzi, jednak nadbiegający spiskowcy podejrzewają, że to on ukrył się w kobiecym przebraniu i zmuszają Amelię do zdjęcia welonu. Gdy zdumiony hrabia poznaje swą żonę, w uczuciach jego następuje nagle zmiana. Przekonany iż Amelia była z królem na schadzce, nie waha się sprzymierzyć ze spiskowcami przeciwko niemu.

Akt III, Odsłona 1. Daremnie stara się Amelia przekonać męża o niesuszułości jego podejrzeń. Wydał on już na nią wyrok śmierci — jednak po namyśle postanawia zemścić się inaczej, jeszcze straszniej. Zgniać musi przede wszystkim Gustaw, wiarolomny przyjaciel. Oto właśnie przybyli spiskowcy. Postanawiają losować, kto podczas mającego się odbyć balu maskowego dokona zamachu na króla. Los pada — na hrabiego, który cieszy się z możliwości dokonania zemsty nie przeczuwając, iż tam gdzie podejrzewa podłość i zdradę, jest tylko najwyższa prawość i poświęcenie.

Odsłona 2. W gabinecie przylegającym do sali balowej Gustaw III, chcąc uniknąć dalszych spotkań z Amelią, podpisuje dekret przenoszący Anckarströma wraz z żoną do Finlandii. Wie, że jest to jedyny sposób by dochować nakazów uczciwości i lojalności wobec przyjaciela. Paż Oskar przynosi anonimowy list przestrzegający Gustawa przed groźbą zamachu, król jednak lekceważy niebezpieczeństwo i przebiera się w strój balowy.

Odsłona 3. Rozpoczyna się bal maskowy. Spiskowcy krążą szukając wśród masek swej ofiary. Król zaś ufny w swą prawość i w swą szczęśliwą gwiazdę, lekceważy wciąż niebezpieczeństwo. Nie może oprzeć się pragnieniu zamienienia choć kilku pożegnalnych słów z Amelią. Wówczas zostaje poznany i ginie z rąk mściwego Anckarströma, który dopiero po niewczasie pojmuje swój straszny błąd.

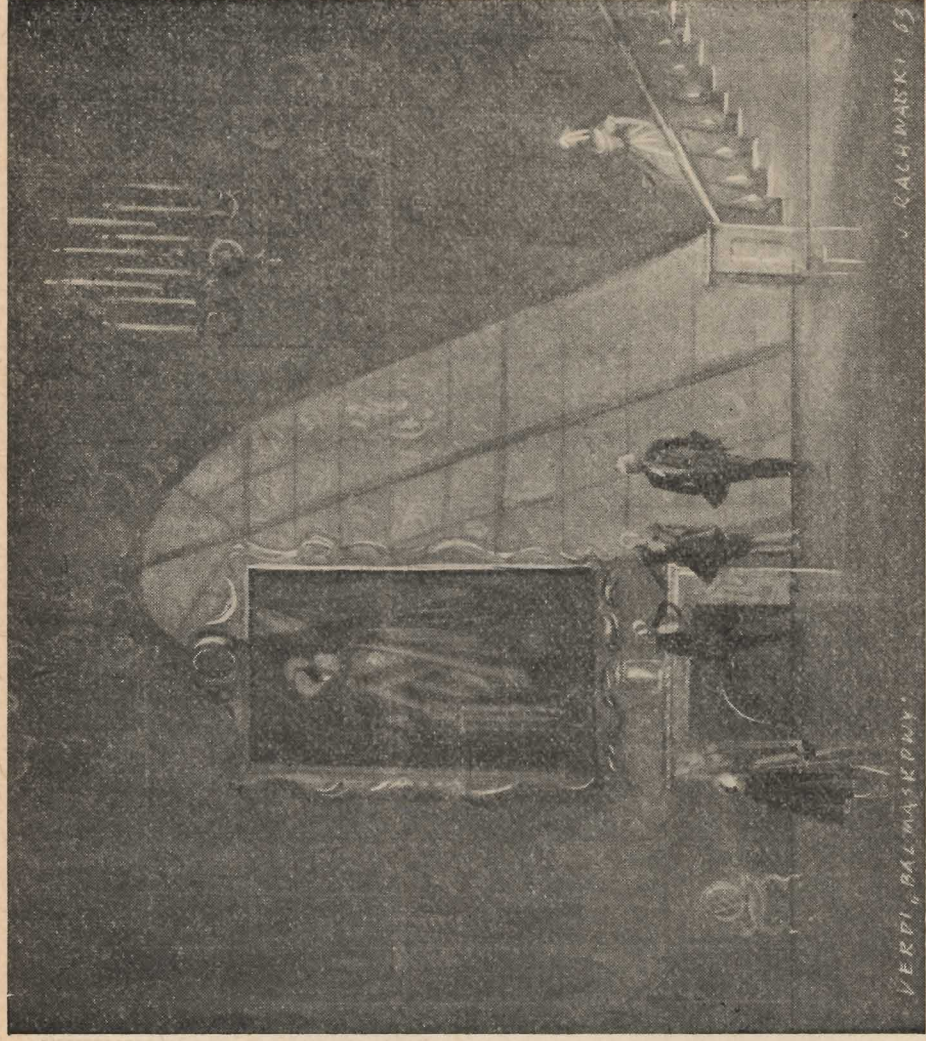
J. K.



Szkic dekoracji. Akt I, scena 2 (J. Rachwałski)



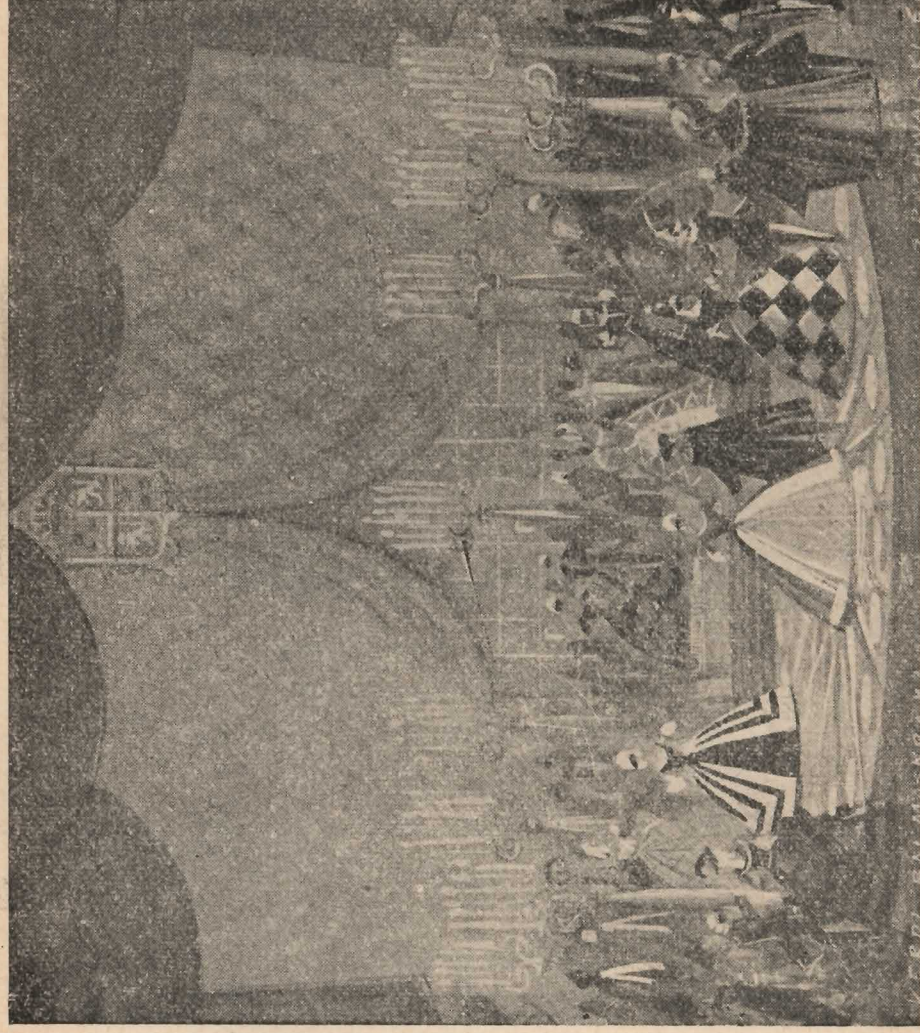
Szkic dekoracji. Akt II (J. Rachwałski)



VERDI, BALMASZKONY.

J. RACHWAŃSKI, 63

Szkice dekoracji. Akt III, scena 1 (J. Rachwałski)



Szkice dekoracji. Akt III, scena 3 (J. Rachwałski)

SOLIŚCI OPERY ŁÓDZKIEJ

SOPRANY

DELFINA AMBROZIAK, JANINA HAMERNIK, WERONIKA KUŹMIŃSKA, EWELINA KWAŚNIEWSKA, JADWIGA PIETRASZKIEWICZ, DANUTA PRUSKA, HALINA ROMANOWSKA, LIDIA SKOWRON, JADWIGA STOCKA, MIROSLAWA SZTAJKOWSKA.

MEZZO SOPRANY

KRYSTYNA JACKOWSKA, KRYSTYNA KURTIS, MARIA NARKIEWICZ, IZABELLA STRZALKOWSKA.

TENORY

JERZY ANTEPOWICZ, FRANCISZEK ARNO, TADEUSZ KOPACKI, ZDZISŁAW NIKODEM, JERZY ORŁOWSKI, ROMAN OSIŃSKI, STEFAN RÓŻAŃSKI, ROMUALD SPYCHALSKI, EUGENIUSZ SZYŃKARSKI.

BARYTONY — BASY

TADEUSZ GAWROŃSKI, STANISŁAW HEIMBERGER, ANTONI MAJAK, WŁADYSŁAW MALCZEWSKI, MICHAŁ MARCHUT, STANISŁAW MICHONSKI, IGOR MIKULIN, EUGENIUSZ NIZIOŁ, RYSZARD NOWALIŃSKI, MARIAN WOŹNICZKO, ANDRZEJ SACIUK, ZBIGNIEW STUDLER.

ZESPÓŁ BALETOWY OPERY ŁÓDZKIEJ

Kierownik baletu — FELIKS PARNELL

Pedagog baletu — MARIA LAPIŃSKA

Asystent choreografa — EUGENIUSZ KOWALCZYK

Soliści

MARIA LAPIŃSKA, HALINA BACHLEDA, LUCYNA ŁAKOMÓWNA, JANINA NIESOBSKA, KRYSTYNA SAWICKA, JOANNA SKULTETY, KRYSTYNA ZAŁEWSKA, GERDA ŻMUDZIŃSKA, JERZY DAMPC, WIESŁAW GŁOWACKI, EUGENIUSZ KOWALCZYK, WŁODZIMIERZ TRACZEWSKI, JERZY WŁAZŁO.

Zespół baletowy

ALINA BARANOWSKA, DONATA BUFNAL, TERESA CHUCHROWSKA, HALINA KOZIELEWSKA, BARBARA LELENIEWSKA, JOLANTA MAKIEWICZ, KRYSTYNA RYMKIEWICZ, ANNA SADOWSKA, TADEUSZ BOGUCKI, ZYGMUNT GALOCH, RAINAR HAJDA, BERNARD GBYL, JAN NACHSZTER, STEFAN PIĄTKOWSKI, ADAM RÓŻAŃSKI, ZYGMUNT SKORZYŃSKI, JAN STOLARSKI, WŁODZIMIERZ SZŁĘK, TADEUSZ WOLIŃSKI.

ZESPÓŁ CHÓROWY OPERY ŁÓDZKIEJ

Kierownik chóru — MIECZYSLAW RYMARCZYK

Asystent chórmistrza — MARIAN TOROŃ

Inspektor chóru — RYSZARD ZIELIŃSKI

SOPRANY

KRYSTYNA BAKIEROWSKA, MARIA BRZOZOWSKA, BRONISŁAWA BURZYŃSKA, DANUTA JAKUBOWSKA, BARBARA JANOWSKA, MARIA KACZMARKIEWICZ, ANNA KASPERKIEWICZ, JANINA KOPROWSKA, JÓZEFA LIPIŃSKA, ZOFIA LUKAS, IRENA MALINOWSKA, ALICJA MRONSKA, ALICJA POŁOŃSKA, ALICJA REJZNER, JANINA SŁIWIŃSKA, ZYTA SZCZEPAŃSKA, ZOFIA WAJNCHOLD, ALINA WALCZAK, IRMA WÓJCIKIEWICZ

ALTY

ANNA BARCZYŃSKA, ALICJA DERKACZ, DANUTA GÓRNA, ELŻBIETA JEZEWSKA, MIECZYSLAWA MALISIEWICZ, HALINA OSTROWSKA, GENOWEFA PANOW, EUGENIA RAJCH, TERESA ŚCIWIARSKA, KRYSTYNA WIECZORKOWA, HALINA WINCEL, JADWIGA ZIMNAWODA.

TENORY

HENRYK KARPINŃSKI, JULIAN KULIKOWSKI, WŁADYSŁAW KWIATKOWSKI, KAZIMIERZ MISZTELA, TADEUSZ ROMAŃSKI, TADEUSZ STAŃCZYK, ROMAN TASZAKOWSKI, MIECZYSLAW TRZECIAK, JANUSZ WAŁĘSŃSKI, RYSZARD ZIELIŃSKI.

BASY

WŁODZIMIERZ BATYCZ, JERZY BANDEL, ZBIGNIEW BOBOWSKI, MARIAN KALUZIŃSKI, MAREK KALUŻYŃSKI, LUDWIK KROGULSKI, JANUSZ KUNCE, JERZY LESZCZYŃSKI, KAZIMIERZ NARKIEWICZ, JAN OBRZUT, HENRYK PASTWIŃSKI, ANTONI PRZESTRZELSKI, PIOTR RAJEWSKI, TADEUSZ STANIUCHA, MARIAN STĘPIEŃ, JÓZEF ŚLEDZ, MARIAN TOROŃ, MIROSLAW ZAWORSKI.

ZESPÓŁ ORKIESTROWY OPERY ŁÓDZKIEJ

I SKRZYPCE

JAN SZALEK koncertmistrz
EUGENIUSZ PARADOWSKI koncertmistrz
STANISŁAWA GROSART
BOGDAN GOS
MARIA SIELCZYŃSKA
WIEŚŁAWA SEMOTIUK
ZDZISŁAW BANASZCZYK

II SKRZYPCE

ROMUALD KAZMIERCZAK
KAZIMIERZ JĘDRZEJEWSKI
KAZIMIERZ KAWCZYŃSKI
MARIAN FAJKOWSKI
MIROŚŁAWA CHODKIEWICZ
WILHELM KOGUT

ALTÓWKI

MARIA WITEK
BRYGIDA PANDER
WIEŚŁAW KOMOROWSKI

WIOLONCZELE

JANUSZ KUBIAK koncertmistrz
RYSZARD ANDRZEJEWSKI
MARIAN GROSCHANG

KONTRABASY

KAZIMIERZ GŁUCH
MARIAN DĄBROWSKI
JERZY JARECKI

HARFA

ALICJA CYPKO

FLETY

ZENON JELIŃSKI
ALEKSANDER PAWŁOWSKI
HELENA KRUPIENKO
CZESŁAWA PŁOCIENNIK

OBOJE

JOZEF CIEPLUCHA
JERZY KOPIŃSKI
FELIKS SOWA

KLARNETY

GRZEGORZ POSTOŁOW
IRENEUSZ BIERNACKI
WACŁAW KRAWCZYK
RYSZARD RYCZEL

FAGOTY

STEFAN SZCZECZ
WIEŚŁAW ADAMCZYK
STANISŁAW SÓJKA

TRĄBKI

JAN PĘDZIWIATR
KAZIMIERZ ZIELIŃSKI

WALTORNIE

JÓZEF KRET
ADAM JABŁOŃSKI
TADEUSZ RATAJCZYK

PUZONY

JÓZEF GILAS
WIKTOR MICHAŁSKI
CZESŁAW PIEKARSKI

TUBA

ANDRZEJ PROMIŃSKI

PERKUSJA

URSZULA BEREŃNICKA
ANDRZEJ ZATKE
WŁODZIMIERZ WIKTOR

CZŁONKOWIE ORKIESTRY FILHARMONII ŁÓDZKIEJ WSPÓŁPRACUJĄCY Z OPERĄ ŁÓDZKA

I SKRZYPCE

JULIUSZ STEFANSKI

JAN FISIĄK

KAZIMIERZ JODELIS

WŁADYSŁAW DĘBSKI

II SKRZYPCE

ANTONI SZEWCZYK

ALTÓWKI

ZYGMUNT OLCZYK

ZBIGNIEW PIŚAREK

WIOLONCZELE

JERZY SZCZERBA

KONTRABASY

TADEUSZ BIAŁKOWSKI

TRĄBKI

WŁODZIMIERZ SKORZĘPA

WALTORNIE

JÓZEF PELCZYŃSKI

HENRYK WASILEWSKI

PUZONY

WŁADYSŁAW JÓZWIĄK

PERKUSJA

KAZIMIERZ DOMAGAŁA

SOLIŚCI OPERY ŁÓDZKIEJ



DELFINA
AMBROZIAK



JANINA
HAMERNIK



WERONIKA
KUŹMIŃSKA



EWELINA
KWAŚNIEWSKA



JADWIGA
PIETRASZKIEWICZ



DANUTA
PRUSKA



HALINA
ROMANOWSKA



LIDIA
SKOWRON



MIROSLAWA
SZTAJKOWSKA



KRYSTYNA
JACKOWSKA



KRYSTYNA
KURTIS



MARIA
NARKIEWICZ



ROMAN
OSIŃSKI



STEFAN
RÓZAŃSKI



EUGENIUSZ
SZYRKARSKI



IZABELLA
STRZAŁKOWSKA



TADEUSZ
GAWROŃSKI



STANISŁAW
HEIMBERGER



ANTONI
MAJAK



FRANCISZEK
ARNO



TADEUSZ
KOPACKI



JERZY
ORŁOWSKI



WŁADYSŁAW
MALCZEWSKI



MICHAŁ
MARCHUT



STANISŁAW
MICHONSKI



IGOR
MIKULIN



EUGENIUSZ
NIZIOŁ



RYSZARD
NOWALIŃSKI



MARIAN
WOŹNICZKO



ANDRZEJ
SACIUK



ZBIGNIEW
STUDLER